

KÄRCHER

makes a difference

BP 3 Home & Garden
BP 4 Home & Garden
BP 5 Home & Garden
BP 7 Home & Garden

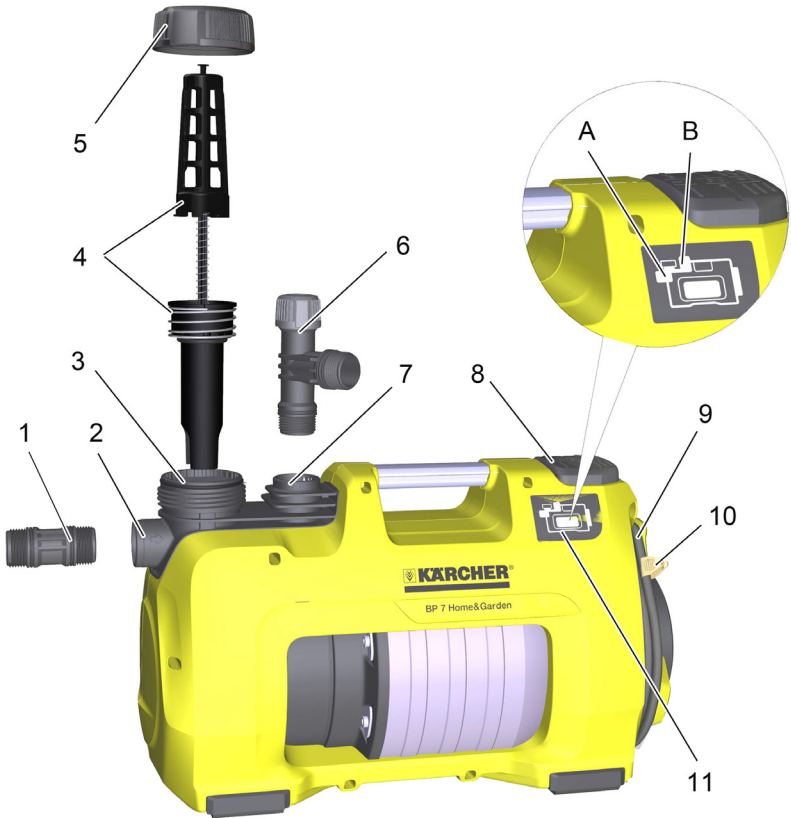
中文	5
Magyar	12
Slovenščina	19
Românește	26
Slovenčina	33
Hrvatski	40
Srpski	47
Български	54
..... العربية	٥٤

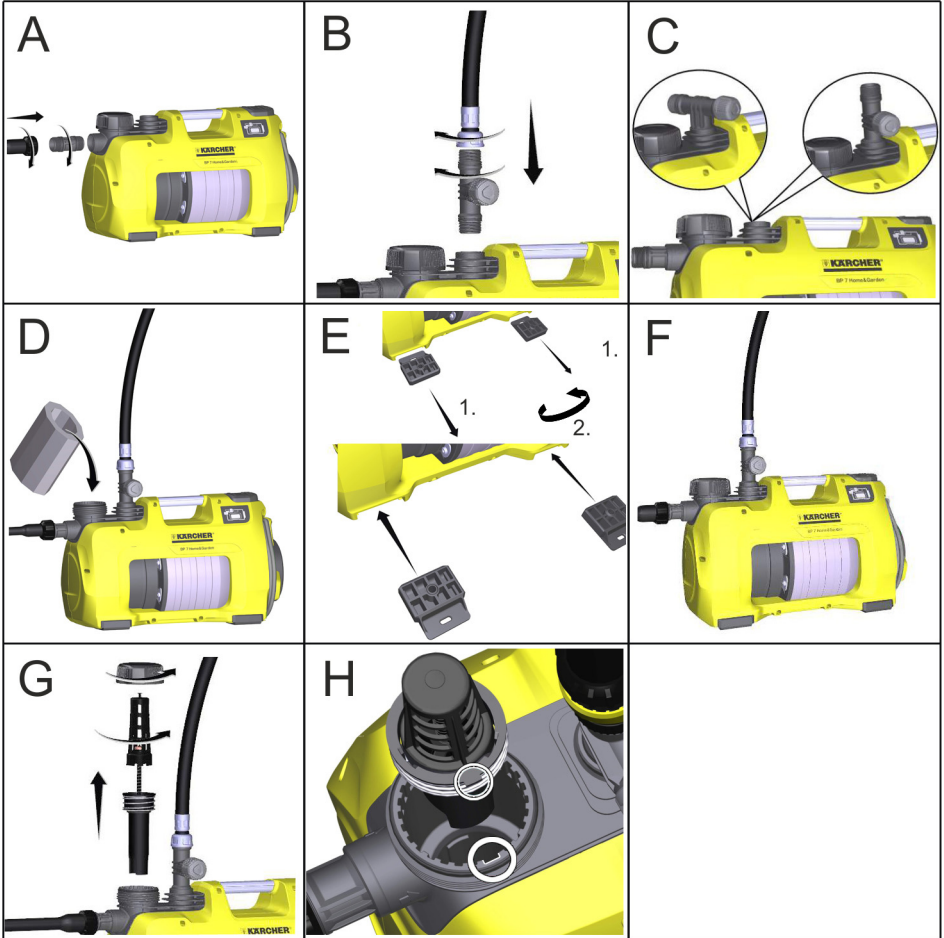


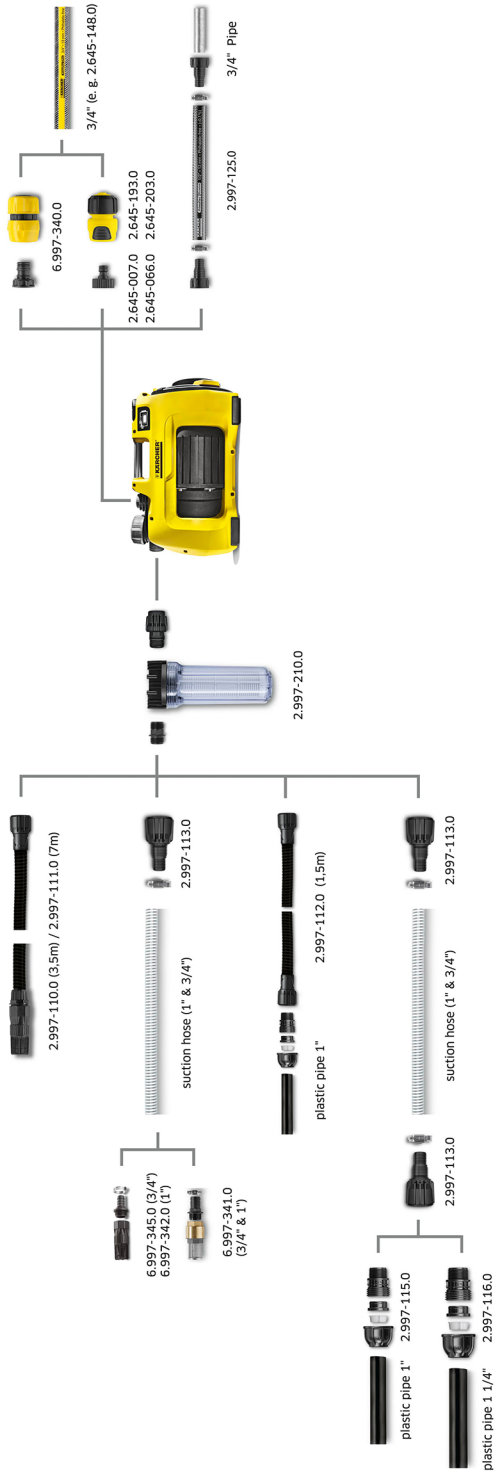
Register and win!
www.karcher.com/register-and-win



59679630 08/17









Citiți aceste instrucțiuni din manualul de utilizare original înainte de prima utilizare a aparatului dumneavoastră și instrucțiunile de siguranță anexate. Respectați aceste instrucțiuni. Păstrați aceste manuale pentru viitoarele utilizări sau pentru viitorul posesor.

Cuprins

Observații generale	RO	1
Trepte de pericol	RO	1
Protecția mediului înconjurător	RO	1
Racordarea la rețeaua publică de apă potabilă	RO	2
Măsuri de siguranță	RO	2
Utilizarea	RO	2
Îngrijire și întreținere	RO	3
Transport	RO	3
Depozitarea aparatului	RO	3
Remedierea defecțiunilor	RO	4
Indicații de utilizare	RO	5
Date tehnice	RO	6
Declarație UE de conformitate	RO	7

Observații generale

Condițiile pentru siguranța stabilității

⚠ **PRECAUȚIE**

Înainte de toate activitățile cu sau pe aparat asigurați stabilitatea acestuia pentru a evita accidentele și deteriorările cauzate de prăbușirea acestuia.

Aparatul se află în poziție stabilă, când este amplasată pe o suprafață plană.

Garanție

În fiecare țară sunt valabile condițiile de garanție publicate de distribuitorul nostru din țara respectivă. Eventuale defecțiuni ale acestui aparat, care survin în perioada de garanție și care sunt rezultatul unor defecte de fabricație sau de material, vor fi remediate gratuit. Pentru a putea beneficia de garanție, prezentați-vă cu chitanța de cumpărare la magazin sau la cea mai apropiată unitate de service autorizată.

Utilizarea corectă

Acest aparat este prevăzut pentru uzul casnic și nu este conceput pentru solicitările aferente utilizării în scop comercial.

Producătorul nu răspunde pentru eventualele daune, care sunt cauzate de utilizarea neconformă cu destinația aparatului sau de deservirea incorrectă.

Aparatul este destinat mai ales pentru a fi utilizat în casă și în grădină.

Pompele de casă și & de grădină pornesc și se opresc automat când este nevoie de apă. Astfel se potrivesc atât pentru a fi utilizate în grădină, cât și în cadrul casei. Se pretează perfect pentru alimentarea mașinilor de spălat sau a toaletelor, de exemplu în combinație cu o cisternă. În plus, datorită presiunii de alimentare constante a pompelor acestea asigură și udarea sigură a grădinilor.

⚠ **PRECAUȚIE**

Pericol de deteriorare! Pompa nu este adecvată pentru mărirea presiunii existente a circuitului.

Lichide care pot fi pompare

- Apă menajeră
- Apă de fântână
- Apă de izvor
- Apă de ploaie
- Apă din piscine (cu condiția dozării corecte a aditivilor)

⚠ **PRECAUȚIE**

■ Apa pompată cu ajutorul acestui aparat nu este potabilă!

⚠ **AVERTIZARE**

Nu este permisă pomparea substanțelor acide, ușor inflamabile sau explozive (ex. benzină, petrol, nitrodiluți), grăsimilor, uleiurilor, apei sărate, apei reziduale din grupuri sanitare și a apei înnoțite, a cărei capacitate de fluidizare este mai mică decât cea a apei.

Aparatul este prevăzut cu o siguranță contra funcționării uscate și nu este adecvat pentru regimul de pompare continuă (ex. stație de pompare, pompă pentru fântâni arteziene).

Temperatura lichidului pompat nu are voie să depășească 35°C

Trepte de pericol

⚠ **PERICOL**

Pericol iminent, care duce la vătămări corporale grave sau moarte.

⚠ **AVERTIZARE**

Posibilă situație periculoasă, care ar putea duce la vătămări corporale grave sau moarte.

⚠ **PRECAUȚIE**

Indică o posibilă situație periculoasă, care ar putea duce la vătămări corporale ușoare.

ATENȚIE

Indicație referitoare la o posibilă situație periculoasă, care ar putea duce la pagube materiale.

Protecția mediului înconjurător

Observații referitoare la materialele conținute (REACH)

Informații actuale referitoare la materialele conținute puteți găsi la adresa:

www.kaercher.com/REACH



Materialele de ambalare sunt reciclabile. Vă rugăm să dezafecțați ambalajele într-un mod compatibil cu mediul înconjurător.



Aparatele electrice și electronice conțin adesea componente care pot reprezenta un potențial pericol pentru sănătatea persoanelor, în cazul manevrării sau eliminării incorecte. Însă, aceste componente sunt necesare pentru funcționarea corespunzătoare a aparatului. Aparatele marcate cu acest simbol nu trebuie aruncate în gunoier menajer.

Aparatele vechi conțin materiale reciclabile valoroase, care pot fi supuse unui proces de revalorificare. Bateriile și acumulatorii conțin substanțe, care nu au voie să ajungă în mediul înconjurător. Eliminați aparatele uzate, cum ar fi bateriile și acumulatorii în mod ecologic.

Racordarea la rețeaua publică de apă potabilă

La racordarea acestui produs la rețeaua de apă potabilă, vă rugăm să respectați cerințele impuse de EN 1717, iar în cazul în care aveți întrebări, vă rugăm să vă adresați firmei specializate în instalații sanitare.

Măsurile de siguranță

Respectați măsurile de siguranță alăturate înainte de punerea în funcțiune a pompei!

Utilizarea

Setări

Cu ajutorul comutatorului Pornit/oprit puteți comuta între următoarele trei regimuri de funcționare:



Poziția I/On
Funcționarea continuă



Poziția 0/Off
Oprit



Poziția Auto
Funcționare automată

Modul de funcționare

În modul automat pompele de casă și & grădină mențin automat presiunea din sistem la un nivel constant. Dacă presiunea scade sub 0,13 MPa (1,3 bar), pompa pornește. Pompa funcționează, până când debitul este de > cca. 60 l/h. Dacă extragerea apei se termină, pompa trece după un timp scurt de funcționare din inerție în regim stand-by. Sistemul se găsește acum sub presiune. Când se extrage din nou apă și are loc o scădere a presiunii, pompa pornește din nou.

Descrierea aparatului

- 1 Adaptor de racord pentru pompe G1
 - 2 Racord G1 (33,3 mm) Conductă de aspirare (intrare)
 - 3 Ștuț de umplere
 - 4 Prefiltru și supapă de refulare integrată
 - 5 Capac
 - 6 Adaptor de racord cu 2 căi pentru pompe G1
 - 7 Racord G1 (33,3 mm) conductă de presiune (ieșire)
 - 8 Întrerupător pornit/oprit
 - 9 Suport de cablu și cablu de alimentare cu ștecher
 - 10 Clip cablu
 - 11 Indicator de eroare
- A Eroare pe partea de aspirație
B Eroare pe partea de presiune

Pregătirea

Figura **A**

- ➔ Înșurubați adaptorul de racord în racordul de aspirație al pompei (intrare).
Strângeți cu mâna.

- ➔ Racordați furtunul de aspirație rezistent la vacuum.

Indicație

Pentru prescurtarea timpului de reaspirație, utilizați un furtun de aspirare cu armătură de reținere. Aceasta împiedică golirea furtunului de aspirare după utilizare (vezi accesoriile).

Nu instalați o garnitură de reținere direct la pompă (pe partea de aspirare sau de presiune).

Dacă trebuie să pompați apă nisipoasă, vă recomandăm să utilizați urgent un prefiltru suplimentar (vezi accesoriile). Montați-l pe acesta pe partea de aspirație a pompei, între furtunul de aspirație și pompă.

Utilizați doar conducte de aspirație, piese de filtru și racorduri de furtun originale Kärcher. Utilizarea unor piese de la alți producători poate duce la funcționarea necorespunzătoare a pompei la aspirarea lichidului pompat, mai ales în cazul utilizării sistemelor de racord baionetă. În cazul instalării fixe sau în case nu utilizați cuplaje rapide, ci îmbinări înșurubate.

Figura **B**

- ➔ Înșurubați adaptorul de racord în racordul de presiune al pompei (ieșire).
Strângeți cu mâna.

- ➔ Racordați conducta de presiune.

Figura **C**

Adaptorul cu 2 căi face posibilă utilizarea simultană a două aparate (de ex. mașina de spălat sau sprinklerul). Acesta poate fi montat în așa fel, încât să se utilizeze ambele ieșiri laterale sau o ieșire laterală și una pe partea superioară. În cazul utilizării unei singure ieșiri, cealaltă ieșire neutilizată poate fi închisă cu capacul de închidere inclusă în furnitură.

Figura **D**

- ➔ Deșurubați capacul de la ștuțul de umplere și umpleți cu apă până la margine.
- ➔ Înșurubați capacul pe ștuțul de umplere cu mâna până la capăt.
- ➔ Deschideți supapele de închidere existente în conducta de presiune.

Indicație

Chiar și cele mai mici neatenționări pot cauza funcționarea eronată a instalației.

Montare fixă

În cazul montării fixe pompa poate fi înșurubată fix pe o suprafață corespunzătoare.

Figura **E**

- ➔ Trageți picioarele de cauciuc în afară pe ambele laturi ale carcasi.
- ➔ Introduceți picioarele de cauciuc la loc în carcasă.
- ➔ Fixați aparatul cu șuruburi corespunzătoare pe o suprafață plană.

În plus, în cazul montării fixe, vă recomandăm să montați pe partea de presiune o componentă flexibilă, de ex. un furtun flexibil de compensare a presiunii). Acesta prezintă următoarele avantaje:

- mai multă flexibilitate la amplasare și montare.
- Reduc zgomotul, deoarece vibrațiile nu se transmit la conductele din circuitul de apă menajeră.
- În cazul unor scurgeri, pompa nu pornește atât de des.

Indicație

Pentru simplificarea golirii și decomprimării ulterioare a sistemului, se recomandă montarea unui robinet de închidere între pompă și conducta de presiune. (nu este inclus în livrare)

În cazul unei goliri a pompei, se poate împiedica scurgerea apei din conducta de presiune prin închiderea robinetului.

În cazul scăderilor repetate de presiune din cauza scurgerilor în circuitul de apă menajeră (pompa pornește în mod regulat fără să extragă apă), montați un rezervor de egalizare a presiunii.

Funcționarea

- ➔ Introduceți ștecherul în priză.
- ➔ Porniți aparatul de la întrerupătorul principal.
- ➔ Confort optim în cazul funcționării în regim automat.

Figura **F**

- ➔ Pentru prescurtarea timpului de aspirare ridicați furtunul de presiune la cca. 1 m.
- ➔ Așteptați până când pompa absoarbe și transportă regulat.

Indicație

Comutatorul Pornit/oprit poate fi acționat confortabil și cu ajutorul piciorului.

Indicație

În regim automat pompa se oprește la un debit de < 60 l/h în mod automat.

⚠ Atenție

Aparatul recunoaște lipsa alimentării cu apă. Dacă la punerea în funcțiune în regimul manual nu se extrage și transportă apă timp de 4 minute și în regim automat timp de 3 minute, pompa se oprește. Pe ecran se aprinde LED-ul „Eroare pe partea de aspirație“.

Încheierea utilizării

- ➔ Opritiți aparatul de la întrerupătorul principal.
- ➔ Scoateți ștecherul din priză.

Îngrijire și întreținere

⚠ PERICOL

Înainte de orice lucrări de îngrijire și întreținere decuplați aparatul și scoateți fișa cablului de alimentare din priză.

Îngrijirea

Pentru depresurizare deschideți supapele de închidere conectate, apoi închideți-le din nou. Sistemul nu se află sub presiune.

- ➔ În cazul pompării apei cu adaosuri, clătiți pompa cu apă curată după fiecare utilizare.

Controlați regulat ca prefiltrul să nu fie murdar. Dacă există o murdărire vizibilă procedați după cum urmează:

Figura **G**

- ➔ Deșurubați capacul de pe ștuțul de umplere.
- ➔ Îndepărtați prefiltrul complet.
- ➔ Separați supapa de reținere de prefiltru.
- ➔ Curățați cu atenție prefiltrul și supapa de reținere sub un jet de apă.
- ➔ Dacă este cazul, îndepărtați prin clătire impuritățile rămase în pompă.
- ➔ Verificați funcționarea ușoară a supapei de reținere.
- ➔ În cazul în care funcționarea este greoaie, gresați garniturile supapei de reținere cu lubrifiantul (6.288-143.0), pe care îl puteți procura prin intermediul service-ului Kärcher.

- ➔ Îmbinați la loc prefiltrul cu supapa de reținere.

Figura **H**

- ➔ La montarea unui prefiltru (cu supapă de reținere) în ștuțul de umplere țineți cont de **poziția corectă de montare** (gaură). Prefiltrul trebuie să intre simplu și fără să fie nevoie să depuneți prea mare efort.

⚠ Atenție

Pentru garnituri utilizați doar unsoare fără conținut de ulei mineral.

Întreținere

Aparatul nu necesită întreținere.

Transport

⚠ PRECAUȚIE

Pentru a evita accidentele și vătămările corporale în timpul transportului țineți cont de greutatea aparatului (vezi datele tehnice).

Transportul manual

- ➔ Ridicați aparatul de la mânerul de transport și transportați-l în acest fel

⚠ PRECAUȚIE

Pericol de împiedicare datorat cablurilor libere!

- ➔ *Înfășurați cablul pe suportul de cablu și asigurați cu clipul.*

Transportul în vehicule

- ➔ Asigurați aparatul contra alunecării și răsturnării.

Depozitarea aparatului

⚠ PRECAUȚIE

Pentru a evita accidentele și vătămările corporale, la alegerea locului de depozitare țineți cont de greutatea aparatului (vezi datele tehnice).

Depozitarea aparatului

- ➔ Depresurizați aparatul prin pornirea extragerii de apă pe partea de presiune (de ex. deschiderea robinetului de apă).
 - ➔ Goliți furtunurile.
 - ➔ Îndepărtați furtunurile de aspirare și de presiune.
- Figura **G**
- ➔ Deșurubați capacul de pe ștuțul de umplere.
 - ➔ Îndepărtați prefiltrul și supapa de refulare integrată și spălați-le sub apă curentă.
 - ➔ Goliți pompa și ștuțul de umplere, întorcându-le.
 - ➔ Depozitați aparatul într-un loc ferit de îngheț.

Remedierea defecțiunilor

⚠ **Atenție**

Pentru a evita pericolele, reparațiile și montarea pieselor de schimb se vor face doar de service-ul autorizat. Înaintea tuturor lucrărilor la aparat, opriți aparatul și scoateți ștecherul din priză.

Defecțiuni	Cauza	Remedierea
Pompa nu funcționează sau nu pompează	Aer în pompă	vezi capitolul "Pregătire" parag. A și D și capitolul "Funcționarea"
	Conducta de aspirație este înfundată	Opriti pompa, scoateți ștecherul din priză și curățați zona de aspirare.
	Prefiltru murdar.	Opriti pompa, scoateți ștecherul din priză, lăsați pompa să se răcească, curățați zona de aspirare, nu permiteți funcționarea pompei fără lichid. Îndepărtați prefiltrul și supapa de reflux, spălați-le sub apă curentă și, dacă este cazul, îndepărtați murdăria de pe fundul ștuțului de umplere prin deschiderea orificiului de umplere. Porniți pompa din nou.
	Furtunul de aspirare sau adaptorul de racord nu sunt bine sau complet montate.	Înainte de asamblare verificați, dacă garniturile sunt montate și se află în poziția corectă. Strângeți cu mâna furtunul de aspirare și adaptorul de racord.
Pompa nu pornește sau se oprește brusc în timpul folosirii	Alimentarea cu energie electrică a fost întreruptă	Verificați siguranțele și legăturile electrice
	Prefiltru murdar.	Îndepărtați prefiltrul și supapa de reflux, spălați-le sub apă curentă și, dacă este cazul, îndepărtați murdăria de pe fundul ștuțului de umplere prin deschiderea orificiului de umplere.
	Aparatul funcționează în regim automat. Presiune în sistem > 1,3 bar.	Pompa pornește din nou automat, când presiunea din sistem scade sub 1,3 bar. În regimul automat aparatul nu pornește nici după o oprire și pornire, dacă presiunea interioară este mai mare de 1,3 bar, adică dacă coloana de apă este mai mare de 13 metri.
Pompa se oprește, LED-ul "Eroare pe partea de aspirație" se aprinde.	Eroare în partea de aspirare, nu există debit, nu se reface presiunea.	Opriti pompa, scoateți ștecherul din conector. Îndepărtați prefiltrul și supapa de reflux, spălați-le sub apă curentă și, dacă este cazul, îndepărtați murdăria de pe fundul ștuțului de umplere prin deschiderea orificiului de umplere. Porniți pompa din nou.
		Verificați racordurile de pe partea de aspirație în privința neetanșeităților. Porniți pompa din nou.
		Verificați, dacă în rezervorul de aspirație (de ex. cisternă) se află destulă apă.
	Debit prea redus -> siguranța la funcționare uscată a oprit pompa.	Verificați, dacă în rezervorul de aspirație (de ex. cisternă) se află destulă apă. Debitul este prea mic. Rotiți mai departe robinetul de apă.
	Eroare pe partea de presiune (scurgere sau robinet închis) la aspirare. Regimul de aspirare nu se termină.	Se deschide robinetul de apă. Verificați sistemul în privința scurgerilor. Dacă nu puteți înlătura scurgerile, montați un rezervor de egalizare presiune.

Defecțiuni	Cauza	Remedierea
Funcționare automată: Pompa se oprește, LED-ul "Eroare pe partea de presiune" se aprinde.	Eroare în partea sub presiune, pompa se pornește și se oprește des din cauza neetanșităților.	Verificați și remediați neetanșitățile din partea sub presiune (robinet de apă care picură). Porniți pompa din nou. Verificați sistemul în privința scurgerilor. Dacă nu puteți înlătura scurgerile, montați un rezervor de egalizare presiune.
	Eroare pe partea de presiune. Dacă presiunea este prea redusă după oprirea pompei, aparatul pornește din nou și astfel se oprește și pornește prea des.	Pe partea de presiune nu există suficient volum elastic. În cazul utilizării în grădină se recomandă utilizarea unui furtun de grădină de 5 m la un diametru de 3/4" sau 15 m la un diametru de 1/2". În cazul instalării fixe instalați un furtun de egalizare presiune sau rezervor de egalizare presiune între pompă și conducte pe partea de presiune. Porniți pompa din nou.
Funcționarea continuă: Pompa se oprește, LED-ul "Eroare pe partea de presiune" se aprinde.	Aparatul funcționează cel puțin patru minute, chiar dacă ieșirea pe partea de aspirație (de ex. robinetul de apă) este închisă. Protecția la supraîncălzire oprește aparatul.	Scoateți ștecherul din priză. Depresurizați aparatul prin extractorul de apă racordat pe partea de presiune. Porniți pompa din nou.
Debitul de pompare scade sau este prea mic	Conducta de aspirație este înfundată	Opriti pompa, scoateți ștecherul din priză și curățați zona de aspirare.
	Prefiltru murdar.	Îndepărtați prefiltrul și supapa de refulare, spălați-le sub apă curentă și, dacă este cazul, îndepărtați murdăria de pe fundul ștuțului de umplere prin deschiderea orificiului de umplere.
	Neetanșitățile în zona de aspirație	Verificarea etanșităților întregii zone de aspirație.
	Debitul de pompare al pompei depinde de înălțimea de pompare și de echipamentul periferic racordat	Respectați înălțimea de pompare max., vezi Date tehnice, în caz că este necesar alegeți un furtun de alt diametru sau de altă lungime
	Diametru mai redus pe partea de presiune, de ex. datorită supapei/robinetului cu bilă închis parțial.	Deschideți complet supapa/robinetul cu bilă.
	Furtun strangulat pe partea de presiune.	Îndepărtați porțiunile strangulate.

Dacă aveți întrebări sau în caz de defecțiune, reprezentanța noastră Kärcher vă oferă asistență. Pentru adresă, vezi verso.

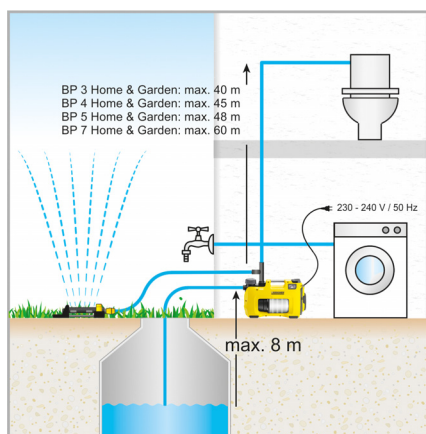
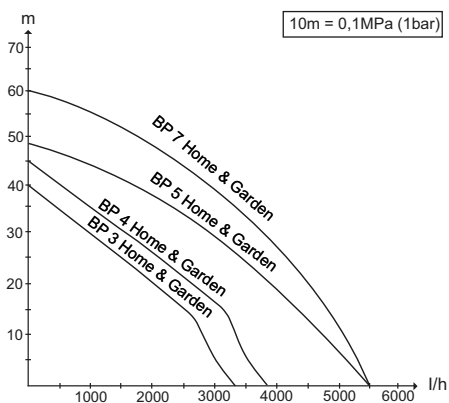
Indicații de utilizare

	Udare	Alimentarea cu apă menajeră	Udare & Alimentare cu apă menajeră
BP 3 Home & Garden	500 m ² max.	8 persoane max.	300 m ² + 4 persoane max.
BP 4 Home & Garden	800 m ² max.	10 persoane max.	600 m ² + 4 persoane max.
BP 5 Home & Garden	1000 m ² max.	12 persoane max.	800 m ² + 4 persoane max.
BP 7 Home & Garden	1200 m ² max.	12 persoane max.	900 m ² + 4 persoane max.

Date tehnice

		BP 3 Home & Garden	BP 4 Home & Garden	BP 5 Home & Garden	BP 7 Home & Garden
Tensiune	V	230 - 240	230 - 240	230 - 240	230 - 240
Frecvența	Hz	50	50	50	50
Puterea P_{nominal}	W	800	950	1000	1200
Debit pompat max.	l/h	3300	3800	6000	6000
Înălțimea maximă de absorbție	m	8	8	8	8
Presiune max.	MPa (bar)	0,40 (4,0)	0,45 (4,5)	0,48 (4,8)	0,60 (6,0)
Înălțime de pompare max.	m	40	45	48	60
Presiune max. de repornire în regim automat	MPa (bar)	0,13 (1,3)			
Dimensiune max. a particulelor de mizerie ce pot fi pompate	mm	1	1	1	1
Tip pompă		Jet	Jet	Multistage în 4 trepte	Multistage în 5 trepte
Valori determinate conform EN ISO 20361					
Nivel de zgomot L_{pA}	dB(A)	61	63	61	61
Nivel de putere acustică L_{WA} garantat	dB(A)	76	78	77	76
Masa (fără accesorii)	kg	10,3	10,6	12,5	13,0
LED clasa 1 conform EN 60825-1					

Ne rezervăm dreptul de a efectua modificări tehnice!



* în regim automat max. 13m

Debitul posibil este cu atât mai mare:

- cu cât înălțimea de aspirare și de pompare sunt mai mici.
- cu cât diametrul furtunurilor utilizate este mai mare.
- cu cât furtunurile utilizate sunt mai scurte.
- cu cât pierderea de presiune cauzată de accesoriul conectat este mai mică.