

# KÄRCHER

makes a difference

## SV 7



Deutsch	5
English	16
Français	26
Italiano	37
Nederlands	48
Español	58
Português	68
Dansk	78
Norsk	87
Svenska	96
Suomi	105
Ελληνικά	114
Türkçe	125
Русский	135
Magyar	147
Čeština	157
Slovenščina	167
Polski	176
Românește	187
Slovenčina	197
Hrvatski	207
Srpski	217
Български	227
Eesti	238
Latviešu	248
Lietuviškai	257
Українська	267
Қазақша	278
العربية	300

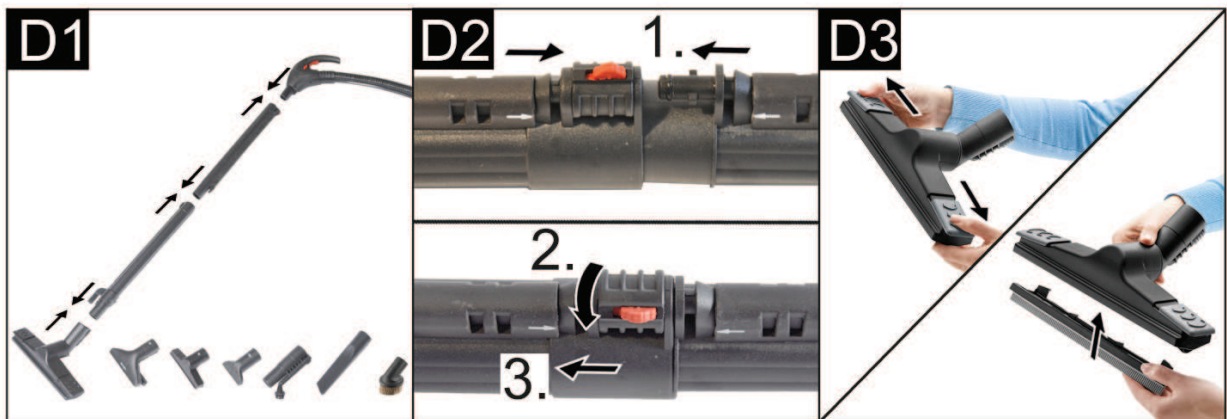
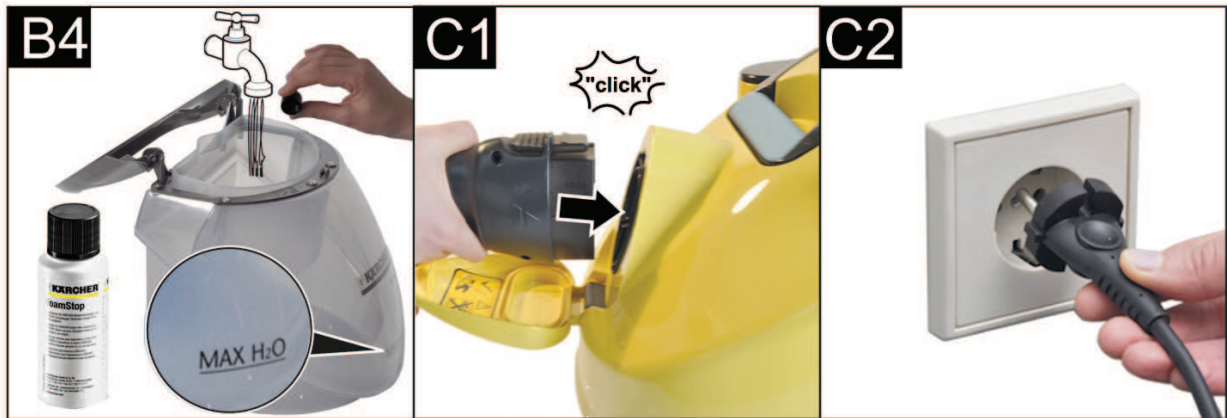
Register and win!  
[www.kärcher.com/register-and-win](http://www.kärcher.com/register-and-win)

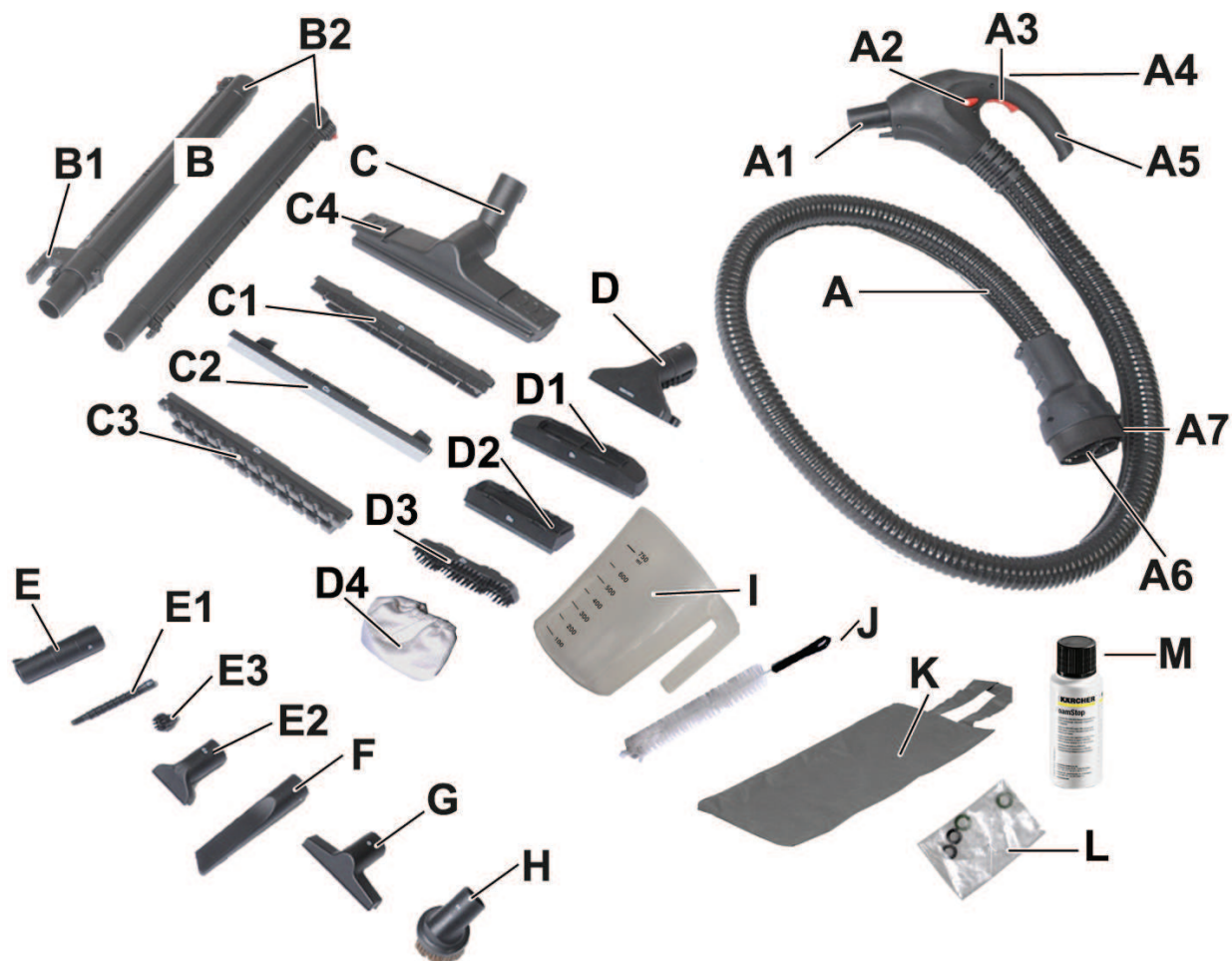


EAC



59653010 (11/15)







## Cuprins

Observații generale	RO	5
Măsurile de siguranță	RO	5
Descrierea aparatului	RO	8
Pregătirea	RO	9
Funcționarea	RO	10
Utilizarea accesoriilor	RO	12
Îngrijirea și întreținerea	RO	13
Remediarea defecțiunilor	RO	13
Date tehnice	RO	14

## Observații generale

### Mult stimat client,



Înainte de prima utilizare a aparatului dvs. citiți acest instrucțiuni original, respectați instrucțiunile cuprinse în acesta și păstrați-l pentru întrebuințarea ulterioară sau pentru următorii posesori.

### Utilizarea corectă

Acest aparat este destinat exclusiv uzului casnic. Aparatul este conceput pentru a genera aburi și pentru a aspira lichide scurse și particule solide, conform descrierii din acest manual de utilizare. Producătorul nu răspunde pentru eventualele daune, care sunt cauzate de utilizarea neconformă cu destinația aparatului sau de deservirea incorectă.

### Simboluri din manualul de utilizare

#### ⚠ PERICOL

Pericol iminent, care duce la vătămări corporale grave sau moarte.

#### AVERTIZARE

Posibilă situație periculoasă, care ar putea duce la vătămări corporale grave sau moarte.

#### PRECAUȚIE

Posibilă situație periculoasă, care ar putea duce la vătămări corporale ușoare sau pagube materiale.

#### ATENȚIE

Indicație referitoare la o posibilă situație periculoasă, care ar putea duce la pagube materiale.

### Simboluri pe aparat



#### Abur

ATENȚIE – Pericol de opărire



Nu îndreptați jetul de abur spre persoane, animale, echipamente electrice active sau asupra aparatului în-suși.



Utilizați aparatul exclusiv pentru aspirarea lichidelor scurse. Aparatul nu este adecvat pentru aspirarea lichidelor din rezervoare.

### Protecția mediului înconjurător



Materialele de ambalare sunt reciclabile. Ambalajele nu trebuie aruncate în gunoierul menajer, ci trebuie duse la un centru de colectare și revalorificare a deșeurilor.



Aparatele vechi conțin materiale reciclabile valoroase, care pot fi supuse unui proces de revalorificare. Din acest motiv, vă rugăm să apelați la centrele de colectare abilitate pentru eliminarea aparatelor vechi.

## Observații referitoare la materialele conținute (REACH)

Informații actuale referitoare la materialele conținute puteți găsi la adresa:

[www.kaercher.com/REACH](http://www.kaercher.com/REACH)

## Garanție

În fiecare țară sunt valabile condițiile de garanție publicate de distribuitorul nostru din țara respectivă. Eventuale defecțiuni ale acestui aparat, care survin în perioada de garanție și care sunt rezultatul unor defecte de fabricație sau de material, vor fi remediate gratuit. Pentru a putea beneficia de garanție, prezentați-vă cu chitanța de cumpărare la magazin sau la cea mai apropiată unitate de service autorizată.

(Pentru adresă vedeți pagina din spate)

## Piese de schimb

Utilizați numai piese de schimb KÄRCHER originale. Lista pieselor de schimb se află la sfârșitul acestor instrucțiuni de utilizare.

## Măsurile de siguranță

Pe lângă indicațiile conținute în acest manual de utilizare trebuie respectate normele legale generale pentru protecție și prevenirea accidentelor.

Orice utilizare diferită de indicațiile din acest manual duce la anularea garanției.

### ⚠ PERICOL

- Este interzisă funcționarea în zone cu pericol de explozie.
- La utilizarea aparatului în zone periculoase trebuie respectate normele de securitate corespunzătoare.
- Nu utilizați aparatul în bazine de înot în care se află apă.
- Nu orientați jetul de aburi în direcția mijloacelor de lucru, care conțin piese electrice, cum ar fi de ex. spațiul interior al cuptoarelor.
- Înainte de utilizare verificați aparatul și accesoriile în privința stării corespunzătoare.

*Dacă starea nu este ireproșabilă, acestea nu pot fi utilizate. Verificați neapărat cablul de alimentare, capacul de siguranță și furtunul pentru abur.*

- *Cablul de rețea deteriorat trebuie înlocuit neîntârziat într-un atelier electric / service pentru clienți autorizat.*
- *Înlocuiți imediat furtunul de aburi dacă prezintă deteriorări. Se permite numai utilizarea unui furtun pentru abur recomandat de producător (pentru numărul de comandă vezi lista de piese de schimb).*
- *Nu apucați niciodată fișa de alimentare și priza având mâinile ude.*
- *Nu folosiți niciodată aparatul dacă sunteți desculț.*
- *Nu atingeți niciodată aparatul dacă aveți mâinile sau picioarele umede, atâta timp cât ștecherul este în priză.*
- *Nu scufundați niciodată aparatul, cablul sau ștecherul în apă sau în alte lichide.*
- *Nu aplicați jetul de aburi pe obiecte care conțin substanțe dăunătoare sănătății (de ex. azbest)*
- *Nu atingeți jetul de aburi cu mâna de la distanță mică și nu-l îndreptați asupra persoanelor sau animalelor (pericol de arsuri).*

## **AVERTIZARE**

- *Conectarea aparatului este permisă numai la o conexiune electrică realizată conform IEC 60364, de către un electrician de specialitate.*
- *Aparatul se conectează numai la curent alternativ. Tensiunea trebuie să corespundă celei de pe plăcuța aparatului.*
- *În încăperi cu umiditate ridicată, ca de ex. băi, utilizați aparatul numai conectat la prize prevăzute cu întrerupător de protecție precomutat FI.*
- *Cablurile prelungitoare nepotrivite pot fi periculoase. Utilizați numai un cablu prelungitor protejat la stropirea cu apă, având un diametru minim de 3x1 mm<sup>2</sup>.*
- *Conexiunea dintre cablul de alimentare și prelungitor nu trebuie să se afle în apă.*
- *La înlocuirea racordurilor de la cablul de alimentare sau prelungitor trebuie asigurate protecția la stropirea cu apă și rezistența mecanică.*
- *Beneficiarul are obligația de a utiliza aparatul conform prevederilor. El trebuie să țină cont de împrejurările de la fața locului și, în timpul lucrului, să fie atent la persoanele din preajmă.*

- *Aparatul nu este destinat pentru a fi folosit de persoane cu capacități psihice, senzoriale sau mintale limitate sau de persoane, care nu dispun de experiența și/sau cunoștința necesară, cu excepția acelor cazuri, în care ele sunt supravegheate de o persoană responsabilă de siguranța lor sau au fost instruite de către această persoană în privința utilizării aparatului și sunt conștiente de pericolele care rezultă din aceasta.*
  - *Copii pot utiliza aparatul doar dacă au împlinit 8 ani și sunt supravegheați de o persoană responsabilă de siguranța lor și dacă au fost instruiți de către aceasta cu privire la utilizarea acestuia și sunt conștienți de pericolele care rezultă din aceasta.*
  - *Nu lăsați copiii să se joace cu aparatul.*
  - *Nu lăsați copii nesupravegheați, pentru a vă asigura, că nu se joacă cu aparatul.*
  - *Curățarea și întreținerea fierului de călcat pot fi efectuate de copii doar dacă sunt supravegheați.*
  - *Aparatul nu va fi lăsat să funcționeze nesupravegheat.*
  - *Atenție la curățarea pereților cu faianță care au prize.*
  - *Nu aspirați acizi sau soluții, deoarece acestea pot distruge aparatul. Nu aspirați pulberi sau lichide explozive care ar putea duce la explozii în cazul unui contact cu componentele din interiorul aparatului.*
  - *Nu aspirați substanțe toxice.*
  - *Nu aspirați obiecte aprinse sau încinse, cum ar fi mucerile de țigară, scrum sau alte materiale aprinse sau încinse.*
  - *În cazul în care aparatul a căzut jos, el trebuie verificat la un service autorizat, deoarece ar putea exista defecte interne ce ar putea afecta siguranța produsului.*
- PRECAUȚIE**
- *Atenție la cablul de conectare sau la prelungitor, trebuie să fie în bună stare, nu îndoite, crăpate sau uzate, etc. Cablurile de rețea se vor proteja contra căldurii excesive, uleiurilor, muchiilor ascuțite.*
  - *În timpul umplerii aparatului cu apă, acesta trebuie oprit și ștecherul trebuie scos din priză.*
  - *Nu introduceți niciodată în rezervorul de apă solvenți, lichizi cu conținut de solvenți sau acizi nediluți (de ex. agenți de curățare, benzină, diluant sau acetonă), deoarece acestea atacă materialele utilizate pentru construcția aparatului.*
  - *Aparatul trebuie amplasat pe o suprafață de sprijin stabilă.*
  - *Nu așezați aparatul încălzit pe suprafețe sensibile la căldură.*

- Nu așezați aparatul în apropierea aragazului sau a cuptorului încins sau a altor surse de căldură.
- Nu apăsați butoanele prea tare și evitați folosirea unor obiecte ascuțite precum creioane sau altele similare.
- Puneți aparatul în funcțiune și depozitați-l doar conform descrierilor și a figurilor!
- Nu blocați niciodată maneta pentru abur în timpul utilizării aparatului.
- Înainte de a deconecta aparatul de la rețeaua de curent, acesta trebuie oprit de la întrerupătorul principal.
- Pentru a decupla aparatul de la rețeaua de curent, nu trageți de cablul de alimentare, ci de ștecher.
- Nu înfășurați cablul de alimentare niciodată în jurul aparatului, mai ales atunci când aparatul este încălzit.
- Feriți aparatul de ploaie. Nu îl depozitați în spații deschise.

### Dispozitive de siguranță

Dispozitivele de siguranță au rolul de a proteja utilizatorul și nu trebuie scoase din funcțiune sau evitate în timpul funcționării.

### Buton de deblocare

- Mânerul de la furtunul de aspirare aburi este dotat cu un buton de deblocare care împiedică evacuarea accidentală a aburilor.

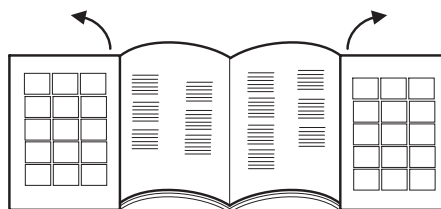
- Dacă furtunul de aspirare cu aburi este lăsat nesupravegheat în timpul funcționării, chiar și pentru perioade scurte, se recomandă activarea butonului de deblocare (păsați butonul de oprire).
- Pentru a porni din nou evacuarea de aburi, dezactivați butonul de deblocare (apăsați din nou butonul de oprire).

### Descrierea aparatului

Pachetul de livrare a aparatului dvs. este ilustrat pe ambalaj. La despachetare, verificați dacă conținutul pachetului este complet.

Informați imediat distribuitorul dumneavoastră dacă lipsesc părți componente sau dacă intervin defecțiuni la transport.

Vă rugăm deschideți paginile cu imagini!



- 1 Întrerupător principal
- 2 Comutator cazan de aburi
- 3 Lampă de control – lipsă apă
- 4 Lampă de control – indicator presiune
- 5 Lămpi de control – putere de aspirare
- 6 Mâner de transport, rabatabil
- 7 Ștuț de umplere rezervor de apă
- 8 Reglare aburi
- 9 Priza aparatului, cu clapetă
- 10 Grilaj de evacuare a aerului
- 11 Role
- 12 Cablu de rețea
- 13 Locaș pentru cablul de alimentare
- 14 Suport pentru parcare
- 15 Filtru EPA
- 16 Manetă pentru eliberarea filtrului HEPA
- 17 Recipient filtru de apă
- 18 Mâner recipient filtru de apă
- 19 Capacul filtrului de apă
- 20 Element intern al filtrului de apă
- 21 Filtru-burete modelat
- 22 Filtru cu microperforații
- 23 Cot de țevă



## Accesorii

### Accesorii aburi

- A Furtun de aspirare aburi
- A1 Conector accesorii
- A2 Buton de deblocare
- A3 Buton de aburi
- A4 Buton de aspirare
- A5 Mâner
- A6 Fișă de conectare abur
- A7 Opritor conector aburi

### B Tuburi de aspirare aburi

- B1 Poziția de parcare
- B2 Maneta de blocare

### C Duză pentru podea

- C1 Element perii
- C2 Element lame de cauciuc
- C3 Element cauciuc dur
- C4 Element de blocare elemente

### D Duză manuală pentru aspirare aburi

- D1 Element de curățare geamuri (larg)
- D2 Element de curățare geamuri (îngust)
- D3 Element perii
- D4 Husă din froțir

### E Duză punctiformă pentru aspirare aburi

- E1 Prelungitor
- E3 Perie cilindrică

### Accesorii aspirare

- E2 Duză de tapițerie (mică)
- F Duză pentru rosturi
- G Duză de tapițerie (mare)
- H Pensulă mobilă

### Alte accesorii

- I Cană de măsură
- J Perie de curățat tuburi pentru tuburi și furtunul de aspirare
- K Buzunar accesorii
- L Garnituri de rezervă (set inele O)
- M Lichid antispumant (FoamStop)

## Pregătirea

### Umplerea rezervorului de apă

#### Indicație

Se poate folosi apă de la robinet. Dar cum apa conține calcar, care în timp poate duce la depuneri de piatră pe cazan, se recomandă folosirea unui amestec compus în proporție de 50% din apă de robinet și 50% apă distilată.

#### ATENȚIE

*Pericol de deteriorare prin umplerea rezervorului cu lichide necorespunzătoare.*

- Nu utilizați apă de condens din uscătorul de rufe!
- Nu introduceți soluție de curățat sau alți aditivi (de exemplu parfum)!
- Nu utilizați apă curată, destilată! Maxim 50% apă destilată și 50% apă de la robinet.
- Nu utilizați apă de ploaie colectată!

#### Figura A 1

- Trageți în afară ștuțul de umplere a rezervorului de apă.

#### Figura A 2

#### Figură A 3

- Umpleți rezervorul de apă cu cca. 0,5 litri de apă, până când vedeți plutitorul indicând nivelul maxim de umplere.
- Închideți rezervorul de apă.

#### Indicație

Cazanul de aburi este alimentat automat cu apă din rezervorul de apă. Înainte de prima punere în funcțiune, rezervorul de apă trebuie umplut de două ori.

### Umplerea recipientului pentru filtrul de apă

#### ATENȚIE

*Pericol de deteriorare prin rezervorul cu filtru de apă gol.*

- Asigurați-vă, că rezervorul cu filtru de apă este întotdeauna umplut în timpul funcționării.

#### Figura B 1

- Ridicați mânerul rezervorului de apă.
- Trageți în afară rezervorul cu filtru de apă.

#### Figura B 2

- Rotiți mânerul în spate.

#### Figura B 3

- Scoateți cartușul de filtru de apă.

#### Figură B 4

- Umpleți rezervorul cu filtru de apă, până ce indicatorul nivelului de apă MAX H<sub>2</sub>O este acoperit.
- Adăugați lichidul antispumant (FoamStop) într-o cantitate corespunzătoare conținutului capacului de la flaconul acestuia în rezervorul de apă de filtrare.

#### Figura B 3

- Introduceți cartușul de filtru de apă în rezervorul de apă.

#### Figura B 2

- Aduceți mânerul în poziția inițială, până când se blochează.

#### Figura B 1

- Introduceți rezervorul cu filtru de apă în aparat de la mâner.

**Indicație:** Principiul de funcționare a aspiratorului se bazează pe turbionarea aerului aspirat în filtrul de apă. În urma acestui procedeu, particulele aspirate și resturile soluției de curățat de pe podea sunt acumulate în apă. În anumite condiții, acest procedeu poate duce la formarea de spumă. Pentru evitarea formării spumei, trebuie să adăugați conținutul unui capac de la flaconul de lichid antispumant în apa de filtrare. O ușoară spumare este normală în timpul funcționării și nu afectează funcționarea aparatului.



## Funcționarea

În timpul funcționării, aparatul trebuie să fie așezat orizontal.

### PRECAUȚIE

*Pericol de rănire prin evacuarea accidentală a aburului.*

→ *Asigurați-vă, ca butonul de deblocare să fie întotdeauna activat prin selectarea poziției de oprire în cazul întreruperii lucrului sau dacă aparatul este nesupravegheat.*

### Indicație

Pentru a continua evacuarea de aburi, deselegați poziția de oprire printr-o nouă apăsare.

Figura **C 1**

- Deschideți capacul prizei aparatului.
- Introduceți fișa pentru abur și fixați-o în priza aparatului. La introducerea în priză, fișa trebuie să se fiixeze perceptibil auditiv.

Figura **C 2**

- Introduceți ștecherul în priză.

## Aplicarea accesoriilor

Figura **D 1**

- Toate accesoriile pot fi fixate direct la mâner sau la tuburile de aspirație aburi.

Figură **D 2**

- Pentru conectarea celor două tuburi prelungitoare, țineți cont de direcția săgeții.

## Accesorii pentru aburire și aspirare

Figura **D 1**

- Conectați mânerul sau tubul prelungitor cu accesoriul dorit.

Figură **D 2**

### PRECAUȚIE

*Pericol de rănire prin aburi!*

→ *În timpul utilizării aparatului manetele de blocare trebuie să fie în poziție închisă!*

- Mânerul de blocare se află la mijloc, (poziție deschisă)
- Pentru a asigura accesoriile: Rotiți mânerul de blocare spre dreapta și împingeți-l în jos (poziție închisă).
- Înainte de utilizare verificați conexiunea sigură a accesoriului.
- Pentru a desprinde accesoriile: Împingeți mânerul de blocare în sus și apoi rotiți-l spre stânga.
- Mânerul de blocare se află din nou central, accesoriile pot fi separate.

## Regimul de aspirare

Cu acest aparat se poate aspira atât praf, cât și lichide scurse.

### PRECAUȚIE

*Pericol de rănire prin evacuarea accidentală a aburului.*

→ *Activați butonul de deblocare.*

Figura **E 1**

- Apăsați comutatorul principal. Prima treaptă a lămpilor de control - puterea de aspirare începe să pâlpâie.

Figura **E 2**

- Apăsați scurt butonul de aspirare la mâner. Regimul de aspirare începe cu puterea minimă. Prima treaptă a lămpilor de control - puterea de aspirare este aprinsă permanent.
- Terminarea regimului de aspirare: apăsați din nou scurt butonul de aspirare.

### Indicație

Când funcția de aspirare este pornită din nou, aparatul pornește cu puterea de aspirare reglată anterior.

## Reglarea puterii de aspirare

Reglarea puterii de aspirare depinde de suprafața care urmează a fi curățată.

Figura **E 2**

- Apăsați și țineți butonul de aspirare apăsată.
- Puterea de aspirare crește constant, iar după ce se atinge puterea maximă, scade constant. Acest lucru este indicat de lămpile de control - puterea de aspirare.

Treapta	Material / suprafață
1	Perdele
2	Canapele și tapițerii
3	Covoare / mochete
4	Aspirați podelele sau lichidele

### Indicație

Cifrele treptelor corespund indicațiilor lămpilor de control pentru puterea de aspirare.

## Filtrul de apă

Dacă nivelul de apă uzată din rezervorul cu filtru de apă a atins valoarea maximă, funcția de aspirare se blochează automat. În astfel de cazuri puteți auzi o turație mai mare a motorului. După 10 secunde aparatul se comută automat în regimul de pauză.

Figura **E 1**

- Porniți aparatul.

Figura **I**

- Goliți apa uzată din rezervorul cu filtru de apă.

Figură **B 4**

- Apoi trebuie să adăugați apă, până când se atinge nivelul corespunzător de apă.

### ATENȚIE

*Pericol de deteriorare prin pornirea imediată în regimul de pauză.*

- *Pentru a evita deteriorările la filtrul de schimb aer, nu porniți aparatul în regimul de pauză.*

Pentru reluarea lucrărilor de curățare, urmați instrucțiunile din capitolul "Golirea și curățarea rezervorului cu filtru de apă."

## Regimul de funcționare cu aburi

### Figura E 1

- Apăsați comutatorul principal.  
Prima treaptă a lămpilor de control - puterea de aspirare începe să pâlpâie.

### Figura F 1

- Apăsați comutatorul cazanului de aburi, comutatorul se aprinde.
- Așteptați, până când se aprinde lampa de control pentru indicarea presiunii.  
Aparatul este pregătit pentru regimul de funcționare cu aburi.

### Figura F 2

- Apăsați butonul de aburi de la mâner.  
Se evacuează aburi, până când este apăsat butonul de aburi.

### Figura F 1

- Pentru terminarea regimului de aburi, apăsați comutatorul cazanului de aburi.

## Reglarea cantității de aburi

Puteți să optimizați emisia de aburi prin acționarea butonului rotativ de reglare aburi.

### Figură F 3

- Pentru intensificarea cantității de aburi: Rotiți comutatorul rotativ în sensul acelor de ceasornic.
- Pentru reducerea cantității de aburi: Rotiți comutatorul rotativ în sensul invers al acelor de ceasornic.
- **Canitate de aburi mică:** (poziția 1-2)  
Pentru pulverizarea plantelor, curățarea materialelor textile, a tapetului, a tapițeriilor etc.
- **Canitate de aburi normală:** (poziția 3)  
pentru mochete, covoare, geamuri, podele
- **Canitate de aburi mare:** (poziția 4-5)  
pentru îndepărtarea murdăriei persistente, a petelor și a grăsimilor

## Completarea apei din rezervor

Rezervorul de apă poate fi umplut oricând.

### Indicație

Întotdeauna când în cazanul de aburi se găsește prea puțină apă, pompa debitează în mod automat apă din rezervorul de apă în cazanul de abur. Dacă rezervorul de apă este gol, pompa nu mai poate umple cazanul de aburi și degajarea de aburi este blocată.

- Lipsa de apă în rezervor este semnalată de lampa de control pentru lipsa apei și de un semnal acustic.
- Pentru a putea continua lucrul, urmați instrucțiunile „Umplerea rezervorului de apă“.

## Regimul de funcționare cu aburi și aspirare

### Figura E 1

- Apăsați comutatorul principal.  
Prima treaptă a lămpilor de control - puterea de aspirare începe să pâlpâie.

### Figura F 1

- Apăsați comutatorul cazanului de aburi, comutatorul se aprinde.

- Așteptați, până când se aprinde lampa de control pentru indicarea presiunii.  
Aparatul este pregătit pentru regimul de funcționare cu aburi.

### Figura E 2

### Figura F 2

- La mâner apăsați simultan butonul pentru aburi și cel pentru aspirare.  
Regimul de aspirare începe la putere minimă și în același timp se degajează aburi.

Pentru utilizarea funcțiilor de aburi și aspirare, urmați instrucțiunile din capitolul "Regim de aburi și aspirare".

## Plasarea accesoriilor

### Figura C

- În cazul întreruperii lucrării, agățați tubul de aspirare aburi în suportul de parcare.

## Regim de economisire a energiei

Dacă aparatul nu se utilizează timp de mai mult de 15 minute, intră automat în regim standby și cazanul se oprește.

Prima treaptă a lămpii de control pentru puterea de aspirație începe să pâlpâie mai încet, decât la aprinderea normală a indicatoarelor de aspirație.

Există următoarele posibilități de repunere în funcțiune:

### Figura E 1

- Opriti și reporniți aparatul de la întrerupătorul principal.

sau

### Figura E 2

### Figura F 2

- Apăsați butonul de aburi sau de aspirație timp de cel puțin 3 secunde.

## Încheierea utilizării

### Figura E 1

- Apăsați comutatorul principal.

### Figura C 2

- Deconectați cablul de la rețea.

### Figura H

- Deconectați conectorul de aburi de la aparat: țineți închizătoarea ștecherului de aburi apăsată și trageți ștecherul de aburi din conector.

## Păstrarea aparatului

### ATENȚIE

*Pericol de deteriorare a accesoriilor prin lipsa curățării acestora după utilizare.*

- *Înainte de scoaterea aparatului din funcțiune, curățați toate accesoriile.*
- Deconectați toate accesoriile.
- Clătiți accesoriile sub apă curată de la robinet.
- Spălați tuburile și furtunul de aspirare cu apă curată de la robinet și peria pentru tuburi.
- Apoi lăsați accesoriile să se usuce.
- Depozitați aparatul într-un loc uscat și ferit de îngheț.

## Golirea și curățarea recipientului filtrului de apă

### Figura B 1

- Ridicați mânerul rezervorului de apă.
- Trageți în afară rezervorul cu filtru de apă.

### Figura B 2

- Rotiți mânerul în spate.
- Scoateți cartușul de filtru de apă.

### Figura I

- Goliți rezervorul cu filtru de apă înclinându-l în direcția dispozitivului de golire.

### Figura J

- Scoateți cotul de tub din carcasa filtrului cu grilajul cu microperforații, până iese complet.
- Scoateți toate componentele și spălați-le sub apă curentă.  
Schimbați filtrul în cazul deteriorărilor.  
Pentru achiziționarea unui filtru nou vă rugăm să vă adresați serviciului pentru clienți autorizat.

### ATENȚIE

*Pericol de deteriorare prin inserarea incorectă a cotului de tub în filtrul cu microperforații.*

- *La introducerea aveți grijă, ca săgeata de pe cot să coincidă cu marcajul de pe filtrul cu microperforații.*

### Figura B 3

- Introduceți cartușul de filtru de apă în rezervorul de apă.

### Figura B 1

- Introduceți rezervorul cu filtru de apă în aparat de la mâner.

### Figura B 1

- Aduceți mânerul în poziția inițială, până când se blochează.

### Figura L

- Înfășurați cablul de alimentare în mod uniform.

### Figura M

- Introduceți la loc rezervorul cu filtru de apă și aveți grijă să fie plasat corect.

## Utilizarea accesoriilor

- Înainte de a trata piele, materiale deosebite și suprafețe din lemn, citiți instrucțiunile producătorului și efectuați o probă într-un loc mai puțin vizibil sau pe o mostră. Lăsați suprafața tratată cu aburi să se usuce, pentru a verifica dacă au apărut modificări de culoare sau formă.
- Pentru curățarea suprafețelor din lemn (mobilă, uși etc.) se recomandă să procedați cu grijă, deoarece expunerea îndelungată la aburi poate distruge stratul de ceară, luciul sau culoarea suprafețelor. Din acest motiv se recomandă ca pe aceste suprafețe aburii să fie aplicați doar perioade scurte sau curățarea să se facă cu o cârpă pe care s-au aplicat aburi în prealabil.
- În cazul suprafețelor deosebit de sensibile (de ex. materiale sintetice, suprafețe lăcuite etc.) se recomandă folosirea funcției de curățare cu aburi la intensitate minimă.

- Curățarea inoxului: Evitați utilizarea perii abrazive. Introduceți duza manuală cu lamă de cauciuc sau duza punctiformă fără perie rotundă.

## Reîmprospătarea textilelor

- Înainte de tratarea cu aparat verificați întotdeauna compatibilitatea textilelor pe o suprafață acoperită. Aplicați aburul, apoi lăsați-l să se usuce și în final verificați deteriorarea culorii sau a formei.

## Duză pentru podea

### ATENȚIE

*Daune materiale prin setarea unor valori prea mari ale puterii de aburi.*

- *Curățarea podelelor sensibile, de ex. parchet poate avea loc dor cu putere de aspirare maximă și putere de aburi minimă.*

### Exemple de utilizare

- Curățarea suprafețelor mari, podelelor de ceramică, marmură parchet și mochete etc.
- Duză de podea cu inserție de perii: pentru dizolvarea și frecarea murdăriilor persistente.
- Duză de podea cu inserție de lamă de cauciuc: pentru aspirarea lichidelor de pe suprafețe netede.
- Duză de curățare a podelelor cu adaptor de cauciuc dur: pentru curățarea și reîmprospătarea mochetelor și covoarelor.

### Montarea accesoriilor

### Figură D 3

- Împingeți închizătoarea duzei de podea în afară.
- Introduceți elementul în partea inferioară a periei.
- Pentru asigurarea elementului, împingeți închizătoarea înăuntru.
- Îndepărtarea elementului: împingeți închizătoarea din nou în afară.
- Scoateți elementul.

## Duză punctiformă

Cu cât țineți duza mai aproape de porțiunea murdară, cu atât crește efectul de curățare, deoarece temperatura și presiunea aburului ating valoarea cea mai ridicată la ieșirea din duză.

### Exemple de utilizare

- Folosirea duzei punctiforme se recomandă pentru locurile greu accesibile.
- Pentru curățarea obiectelor din inox, a ferestrelor, a oglinzilor și a suprafețelor emailate
- Pentru curățarea colțurilor la trepte, a ramei geamurilor, a tocurilor de ușă, a profilelor din aluminiu
- Pentru curățarea armăturilor
- Pentru curățarea pervazelor, radiatoarelor.

### Duză punctiformă și accesorii

### ATENȚIE

*Pericol de deteriorare (de ex. zgârieturi pe suprafețele vopsite) prin utilizarea periei rotunde pe suprafețele sensibile..*

- *Nu utilizați peria rotundă pe suprafețele sensibile.*
- Peria cilindrică, potrivită pentru murdărie persistentă pe suprafețe mici, cum ar fi aragazul, jaluzele, rosturi la faianță, instalații sanitare etc.
- Prelungitor: Cu acest accesoriu este posibilă curățarea optimă a locurilor greu accesibile. Ideal pentru curățarea corpurilor de încălzit, a tocurilor de ușă, a ferestrelor, a jaluzelelor, a instalațiilor sanitare.

## Duză manuală

### Exemple de utilizare

- Folosirea duzei de aspirare manuală se recomandă pentru suprafețe mari din sticlă și oglinzi, suprafețe netede în general sau pentru curățarea suprafețelor textile, precum canapele, saltele etc.

### Duză manuală și accesorii

- Element de cărare geamuri, larg: ferestre și suprafețe din sticlă de dimensiuni mari.
- Element de curățarea geamuri, îngust: ferestre și suprafețe din sticlă de dimensiuni mai mici.
- Inel cu perie: pentru covoare, trepte, interiorul autoturismelor, suprafețe textile în general (după o probă într-un loc mai puțin vizibil) Pentru curățare abrazivă și frecare.
- Vă rugăm să trageți husa din frotir peste duza manuală. Ideal pentru curățarea suprafețelor mici, care pot fi spălate, cabine de duș sau oglinzi.

### Curățarea sticlei

#### ATENȚIE

Pericol de deteriorare prin evacuare de aburi pe ferestre reci.

- ➔ În anotimpurile când temperaturile sunt foarte scăzute, încălziți în prealabil geamurile; pentru aceasta, aplicați aburi de la o distanță de aproximativ 50 cm pe suprafața ce urmează să fie curățată.

#### ATENȚIE

Pericol de deteriorare prin evacuare de aburi direct spre porțiunile de etanșare ale ramei ferestrei.

- ➔ Nu direcționați jetul spre aceste locuri.
- ➔ Aburiți uniform suprafața geamului de la o distanță de aprox. 20 cm.
- ➔ Opriți admisia de abur.
- ➔ Trageți lama de cauciuc și aspirați de sus în jos peste suprafața de sticlă, pe fâșii.
- ➔ După curățarea unei fâșii ștergeți lama de cauciuc și marginea geamului, dacă este nevoie.

## Duză de tapițerie (mică)

- Aceasta este potrivită pentru aspirarea murdăriei din spațiile înguste, cum ar fi rosturile, de pe lângă tocurile de ușă și jaluzele etc.

## Duză de tapițerie (mare)

- Pentru curățarea suprafețelor textile, canapele, fotolii, saltele, scaune auto etc.

## Duză pentru rosturi

- Pentru colțuri, rosturi, calorifere și zone greu accesibile.

## Pensulă mobilă

- Pentru curățarea suprafețelor sensibile, rame de tablou, cărți etc.

## Accesorii opționale

**Set de perii cilindrice** (număr de comandă 2.860-231)  
4 perii cilindrice colorate pentru duza punctiformă.

**Filtru HEPA** (număr de comandă 2.860-229)

## Îngrijirea și întreținerea

### PERICOL

Pericol de electrocutare.

- ➔ Înainte de orice lucrare de îngrijire și întreținere decuplați aparatul și scoateți fișa cablului de alimentare din priză.
- ➔ Lăsați aparatul să se răcească.
- ➔ Efectuarea lucrărilor de reparații precum și a celor la ansamblurile electrice este permisă numai service-ului autorizat pentru clienți.

### Îngrijirea

- La răcire și uscare, nu așezați periile pe suprafața cu peri, pentru că aceștia se pot deforma.
- Folosiți numai o cârpă umedă pentru curățarea părții exterioare a carcasei. Evitați folosirea diluanților și a soluțiilor de curățat, deoarece acestea pot distruge suprafața din plastic.
- Pentru curățarea rezervorului cu filtru de apă, vezi capitolul "Depozitarea aparatului".

### Întreținerea

- Verificați regulat starea garniturilor de la conectorul de aburi. Schimbați-le, dacă este nevoie.
- Verificați de asemenea garniturile de la racordurile tuburilor de aburi și de la mâner.

### Filtru HEPA

#### ATENȚIE

Pericol de deteriorări prin curățarea neadecvată a filtrului HEPA.

- ➔ Curățați filtrul-cartuș numai sub apă curentă, dacă este nevoie; nu frecați sau periați.
- ➔ Pentru scoaterea rezervorului cu filtru de apă, consultați capitolul "Umplere rezervor cu filtru de apă".

#### Figura K

- ➔ Ridicați maneta de decuplare a filtrului HEPA și scoateți filtrul din locaș.
- ➔ Spălați filtrul HEPA sub apă rece, curentă.
- ➔ După curățare, scuturați-l atent pentru a îndepărta eventuale resturi de mizerie și apa în exces.

#### Indicație

Lăsați filtrul HEPA la uscat, departe de surse de lumină sau de căldură. Puneți filtrul HEPA înapoi în aparat doar dacă este uscat.

- Schimbați filtrul HEPA în cazul în care s-a deteriorat
- Filtrul HEPA trebuie curățat la intervale de 4 luni.
- Țineți cont de poziția corectă a filtrului HEPA în suport.
- Blocați filtrul HEPA cu maneta.

## Remediarea defecțiunilor

Defectele au deseori cauze simple, pe care le puteți remedia cu ajutorul următoarelor sfaturi. În caz de neclarități sau pentru defecte care nu se regăsesc aici, vă rugăm să vă adresați service-ului pentru clienți autorizat.

### PERICOL

Pericol de electrocutare.

- ➔ Înainte de orice lucrare de îngrijire și întreținere decuplați aparatul și scoateți fișa cablului de alimentare din priză.
- ➔ Lăsați aparatul să se răcească.
- ➔ Efectuarea lucrărilor de reparații precum și a celor la ansamblurile electrice este permisă numai service-ului autorizat pentru clienți.



## Aparatul nu aspiră

### S-a întrerupt alimentarea cu curent

- Trageți ștecherul, verificați cablul de conectare și ștecherul dacă prezintă deteriorări.

### Accesoriiul/furtunul/tuburile de aspirare sunt înfundate sau acoperite

Dacă accesoriul/furtunul/tuburile de aspirare sunt înfundate sau acoperite pe o durată mai lungă de 10 secunde, se generează subpresiune și sistemul electronic oprește motorul din motive de siguranță.

- Opriți aparatul.
- Remediați înfundările.
- Porniți aparatul.

## Putere de aspirare slabă / scăzută

### Accesoriile s-au înfundat.

- Accesoriile, furtunul sau țevile de aspirație sunt înfundate, în acest caz vă rugăm să le desfundăți.
- Curățați elementul intern al filtrului de apă.
- Schimbați apa din recipientul pentru filtrul de apă.

### Filtrul HEPA este murdar

- Schimbați filtrul HEPA.

## Puterea de curățare scade

### Apa din recipientul pentru filtrul de apă este foarte murdară

- Schimbați apa din recipientul pentru filtrul de apă.

### În timpul aspirării de lichide apar scurgeri de apă

### Comutatorul flotorului este blocat

- Curățați capacul recipientului pentru filtrul de apă.

## Aspiratorul nu aspiră

### Intervenție a comutatorului flotorului

- Opriți aspiratorul, asigurați nivelul de apă corect în rezervor și porniți din nou aparatul.

## Date tehnice

### Racordul electric

Tensiune	220-240 V 1~50-60 Hz
----------	-------------------------

Grad de protecție	IP X4
-------------------	-------

Clasa de protecție	I
--------------------	---

### Caracteristicile de performanță

Consumul de putere al cazanului	1100 W
---------------------------------	--------

Putere nominală turbină	1100 W
-------------------------	--------

Presiunea maximă a aburilor	0,4 MPa
-----------------------------	---------

Timp de încălzire	5 Minute
-------------------	----------

Cantitatea de abur max.	65 g/min
-------------------------	----------

### Cantitatea de umplere

Cazan de aburi	0,45 l
----------------	--------

Rezervor de apă	0,5 l
-----------------	-------

Recipient filtru de apă	1,2 l
-------------------------	-------

### Dimensiunile

Lungime	510 mm
---------	--------

Lățime	330 mm
--------	--------

Înălțime	340 mm
----------	--------

Masa (fără accesorii)	9,1 kg
-----------------------	--------

### Nivel de zgomot

Nivelul de zgomot (EN 60704-2-1)	71 dB(A)
----------------------------------	----------

**Ne rezervăm dreptul de a efectua modificări tehnice!**