

# KÄRCHER

makes a difference

## SC 4 EasyFix SC 4 EasyFix Premium



Deutsch	5
English	10
Français	15
Italiano	21
Nederlands	27
Español	32
Português	38
Dansk	44
Norsk	49
Svenska	54
Suomi	59
Ελληνικά	64
Türkçe	70
Русский	75
Magyar	81
Čeština	86
Slovenščina	92
Polski	97
Românește	102
Slovenčina	108
Hrvatski	113
Srpski	119
Български	124
Eesti	130
Latviešu	135
Lietuviškai	140
Українська	145
Қазақша	151
العربية	162

Register and win!  
[www.karcher.com/register-and-win](http://www.karcher.com/register-and-win)

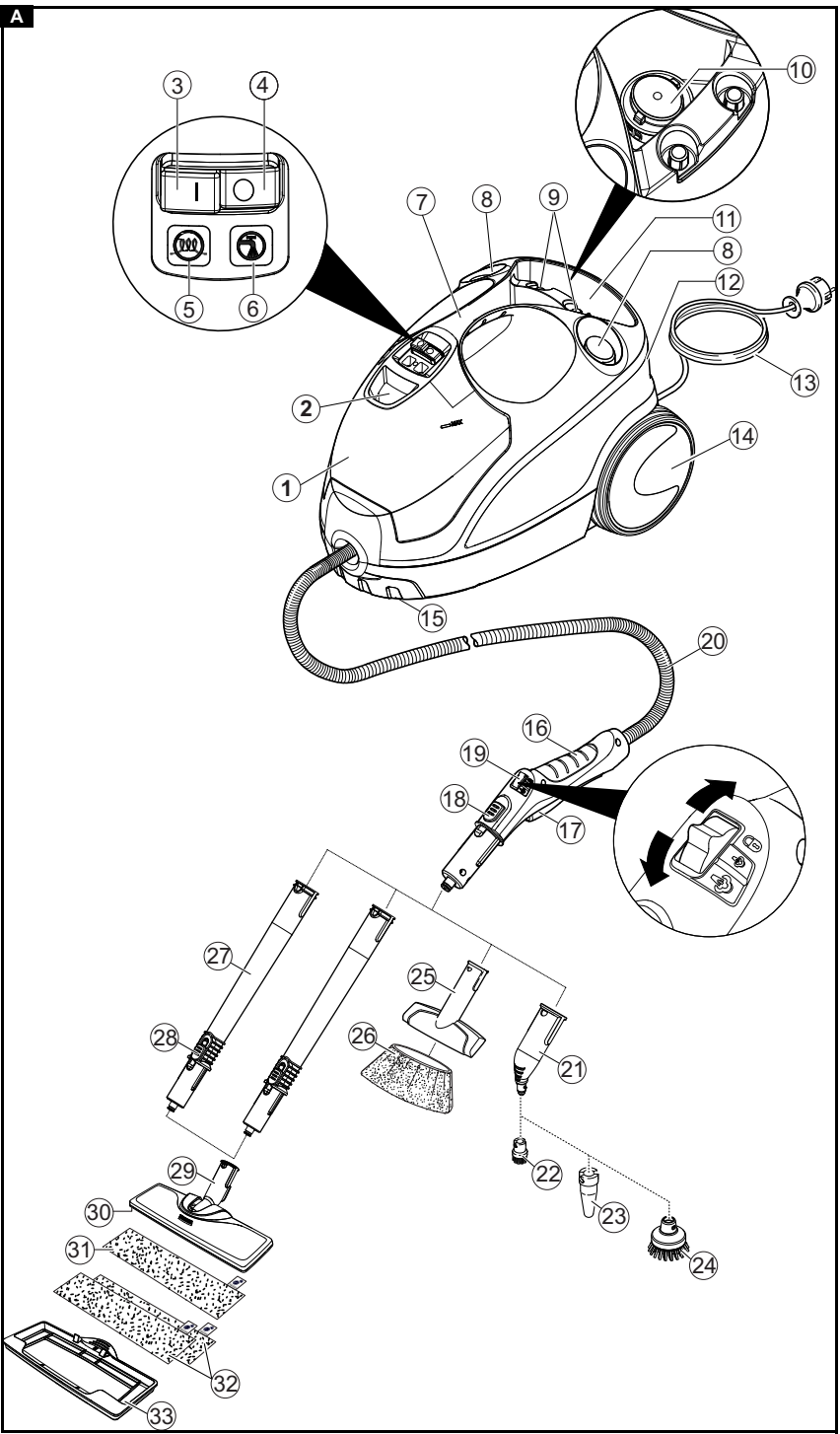


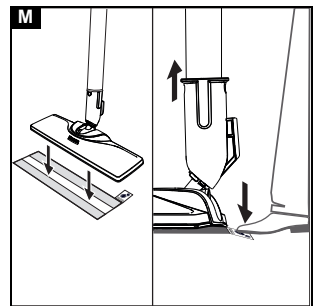
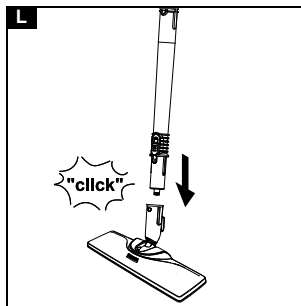
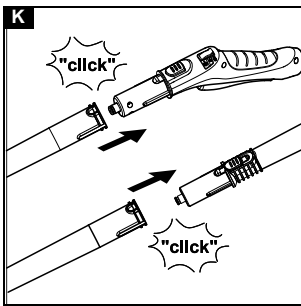
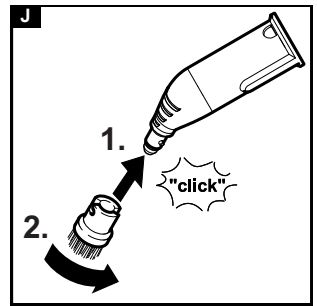
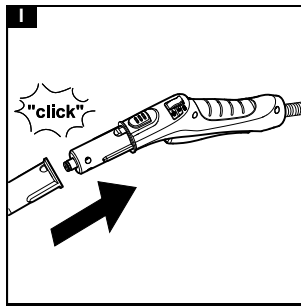
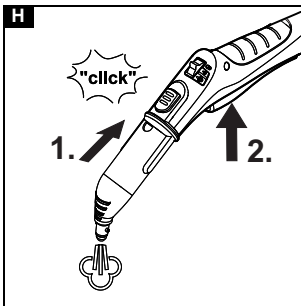
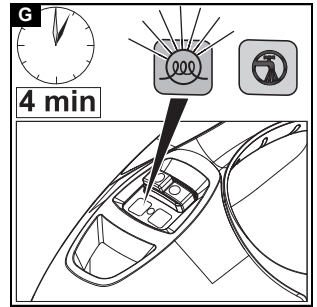
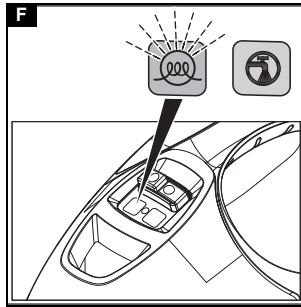
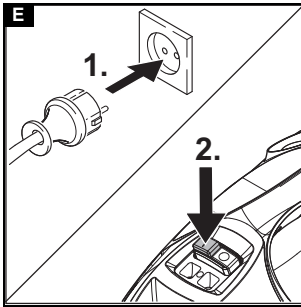
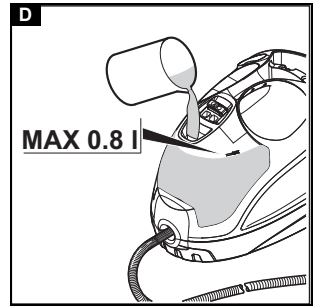
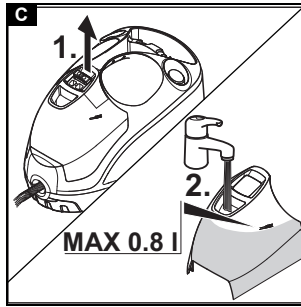
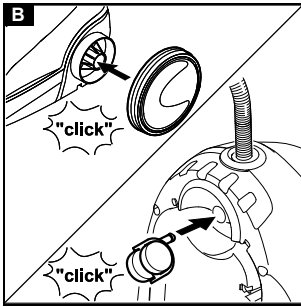
# EAC

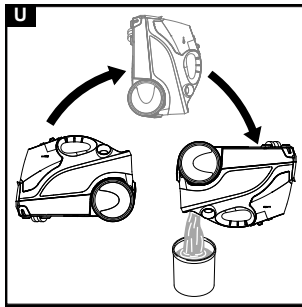
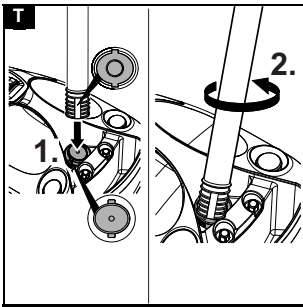
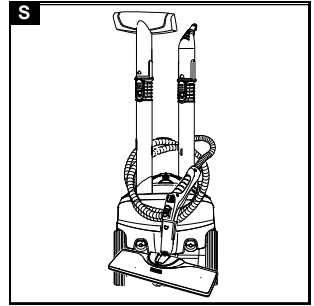
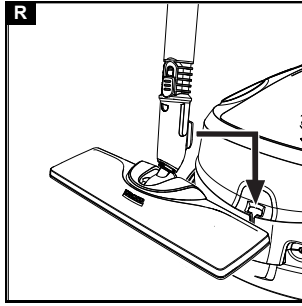
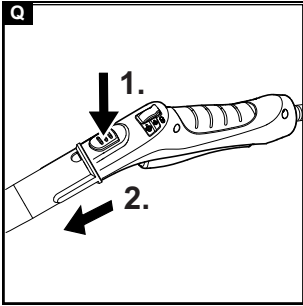
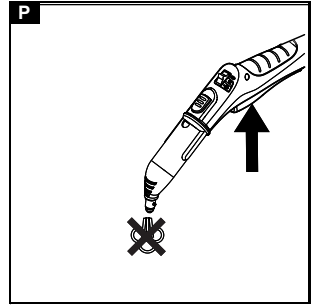
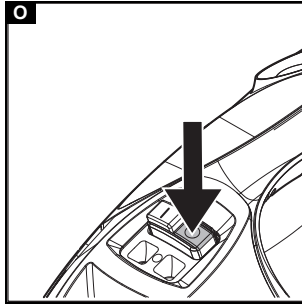
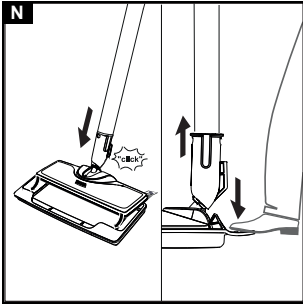


59679050 (11/17)

A







## Cuprins

Indicații generale . . . . .	102
Utilizare conform destinației . . . . .	102
Protecția mediului . . . . .	102
Accesorii și piese de schimb . . . . .	103
Set de livrare . . . . .	103
Garanție . . . . .	103
Dispozitive de siguranță . . . . .	103
Descrierea aparatului . . . . .	103
Montare . . . . .	104
Regim . . . . .	104
Instrucțiuni de utilizare importante . . . . .	105
Utilizarea accesoriilor . . . . .	105
Îngrijirea și întreținerea . . . . .	107
Remedierea defecțiunilor . . . . .	107
Date tehnice . . . . .	108

## Indicații generale



Citiți aceste instrucțiuni din manualul de utilizare original înainte de prima utilizare a aparatului și instrucțiunile de siguranță anexate. Respectați aceste instrucțiuni.

Păstrați aceste manuale pentru viitoarele utilizări sau pentru viitorul posesor.

## Utilizare conform destinației

Aparatul este destinat exclusiv uzului casnic. Aparatul este prevăzut pentru curățarea cu aburi și poate fi utilizat cu accesoriul corespunzător, conform descrierii din acest manual de utilizare. Nu este necesară utilizarea agenților de curățare. Respectați indicațiile privind siguranța.

## Protecția mediului



Materialele de ambalare sunt reciclabile. Vă rugăm să eliminați ambalajele în mod ecologic.



Aparatele electrice și electronice conțin materiale reciclabile prețioase și, uneori, componente precum baterii, acumulateoare sau uleiuri, care, în cazul utilizării incorecte sau al eliminării necorespunzătoare, pot reprezenta un potențial pericol pentru sănătatea oamenilor și pentru mediul înconjurător. Pen-

## Dane tehnice

### Przyłącze elektryczne

Napięcie	V	220-240
Faza	~	1
Częstotliwość	Hz	50-60

tru funcționarea corectă a aparatului, aceste componente sunt necesare. Aparatele marcate cu acest simbol nu trebuie aruncate la gunoier menajer.

### Observații referitoare la materialele conținute (REACH)

Informații actuale referitoare la materialele conținute puteți găsi la adresa: [www.kaercher.de/REACH](http://www.kaercher.de/REACH)

### Accesorii și piese de schimb

Utilizați numai accesorii originale și piese de schimb originale; ele asigură funcționarea în siguranță și fără avarii a aparatului.

Informații despre accesorii și piesele de schimb se găsesc la adresa [www.kaercher.com](http://www.kaercher.com).

### Set de livrare

Setul de livrare a aparatului este ilustrat pe ambalaj. La despachetare, verificați dacă conținutul este complet. Informații imediat distribuitorul dacă lipsesc accesorii sau dacă există deteriorări cauzate în timpul transportului.

### Garanție

În fiecare țară sunt valabile condițiile de garanție publicate de distribuitorul nostru din țara respectivă. Eventuale defecțiuni ale acestui aparat, care survin în perioada de garanție și care sunt rezultatul unor defecte de fabricație sau de material, vor fi remediate gratuit. Pentru a putea beneficia de garanție, prezentați-vă cu chitanța de cumpărare la magazin sau la cea mai apropiată unitate de service autorizată.

(Pentru adresă, consultați pagina din spate)

### Dispozitive de siguranță




#### ⚠ PRECAUȚIE

#### Dispozitive de siguranță care lipsesc sau care au fost modificate

Dispozitivele de siguranță au drept scop protecția dvs. Nu modificați și nu ignorați niciodată dispozitivele de siguranță.

### Simboluri pe aparat

(În funcție de tipul aparatului)

	Pericol de arsuri, suprafețele aparatului se înfierbântă în timpul operării
	Pericol de opărire cu abur
	Citiți manualul de utilizare

### Regulator de presiune

Regulatorul de presiune menține cât mai constant presiunea din rezervorul de apă în timpul funcționării. Când în rezervorul de apă se atinge presiunea maximă de operare, încălzirea este deconectată, iar atunci când presiunea în rezervorul de apă scade ca urmare a folosirii aburului, încălzirea repornește.

### Termostatul de siguranță

Termostatul de siguranță împiedică supraîncălzirea aparatului. În situația în care regulatorul de presiune și termostatul rezervorului nu funcționează și aparatul se supraîncălzește, acesta este oprit de către termostatul de siguranță. Pentru resetarea termostatului de siguranță vă rugăm să vă adresați serviciului pentru clienți KÄRCHER.

### Termostatul recipientului

În cazul unei disfuncționalități, termostatul recipientului deconectează încălzirea, de exemplu atunci când nu există apă în recipientul de abur și temperatura din recipient crește.

De îndată ce se completează cu apă, aparatul este din nou utilizabil.

### Capacul de întreținere

Capacul de întreținere închide recipientul de abur față de presiunea ce se formează. Capacul de întreținere este totodată un ventil de suprapresiune. În situația în care regulatorul de presiune este defect iar presiunea din recipientul de abur crește, ventilul de suprapresiune se deschide și aburul se degajă prin capacul de întreținere înspre exterior.

Înainte de repunerea în funcțiune a aparatului, adresați-vă serviciului pentru clienți KÄRCHER.

### Descrierea aparatului

În acest manual este prezentată echiparea maximă. În funcție de model, există diferențe în pachetul de livrare (consultați ambalajul).

**Pentru imagini, consultați pagina de grafice.**

#### Figura A

- ① Rezervor de apă
- ② Orificiu de umplere rezervor de apă
- ③ Comutator - Pornit
- ④ Comutator - Oprit
- ⑤ Lampă de control (verde) - încălzire
- ⑥ Lampă de control (roșie) - apă insuficientă
- ⑦ Mâner
- ⑧ Suport pentru accesorii
- ⑨ Suport pentru accesorii
- ⑩ Capacul de întreținere
- ⑪ Depozitare a conductei de racordare la rețea
- ⑫ Suport pentru menținerea poziției duzei pentru poadea
- ⑬ Cablu de alimentare cu ștecher
- ⑭ Roți deplasare aparat (2 bucăți)
- ⑮ Rolă de ghidaj
- ⑯ Pistol cu abur
- ⑰ Manetă de abur
- ⑱ Buton de deblocare
- ⑲ Comutator de selectare a cantității de abur (cu dispozitiv de siguranță pentru copii)
- ⑳ Furtun de abur
- ㉑ Duza cu jet punctiform
- ㉒ Peria rotundă (mică)
- ㉓ \*\*Duza de putere
- ㉔ \*\*Peria rotundă
- ㉕ Duza manuală
- ㉖ Husă din microfibră pentru duza manuală

- ②7 Conducte de extensie (2 bucăți)
- ②8 Buton de deblocare
- ②9 Duză pentru podea
- ③0 Fixare velcro
- ③1 Lavetă din microfibră (1 bucată)
- ③2 \*\*Lavetă din microfibră (2 bucăți)
- ③3 \*\*Glisor pentru covoare

\*\* SC 4 EasyFix Premium

## Montare

### Montarea accesoriului

- Atașați rola de ghidaj și roțile de deplasare ale aparatului și fixați-le prin înclichetare.  
**Figura B**
  - Se introduce capătul liber al accesoriului pe pistolul cu aburi, până când butonul de deblocare a pistolului cu aburi se înclichetează.  
**Figura I**
  - Împingeți capătul deschis al accesoriului pe duza cu jet punctiform.  
**Figura J**
  - Racordați conducta de extensie la pistolul cu aburi.
    - Împingeți primaconductă de extensie pe pistolul cu aburi, până când butonul de deblocare a pistolului cu aburi se înclichetează. Conducta de legătură este racordată.
    - Împingeți a douaconductă de extensie pe primaconductă de extensie. Conductele de legătură sunt racordate.
- Figura K**
- Împingeți accesoriul și/sau duza pentru podea la capătul liber al conductei de extensie. Accesoriul este racordat.

### Demontarea accesoriului

- Poziționați în spate comutatorul de selectare a cantității de abur. Maneta de aburi este blocată.
- Apăsăți butonul de deblocare și desfaceți piesele.  
**Figura Q**

## Regim

### Umplerea cu apă

Rezervorul de apă se poate scoate oricând în vederea reumplerii sau se poate reumple direct în aparat.

#### ATENȚIE

#### Defecțiuni ale aparatului

Folosind apă neadevătată se pot înfunda duzele, respectiv se poate deteriora afișajul nivelului de apă. Nu umpleți cu apă distilată pură. Utilizați cel mult 50% apă distilată amestecată cu apă de la robinet. Nu folosiți apă de condensare din uscătorul de rufe. Nu folosiți apă de ploaie colectată. Nu umpleți cu soluții de curățare sau alți aditivi (de exemplu substanțe parfumate).

### Scoateți rezervorul de apă pentru umplere

- Trageți rezervorul de apă în sus pe direcție verticală.  
**Figura C**
- Umpleți rezervorul de apă pe verticală cu apă de la robinet sau cu un amestec format din apă de la robinet și maxim 50% apă distilată, până la marcajul „MAX”.

- Introduceți rezervorul de apă și apăsați-l în jos până se înclichetează.

### Umpleți rezervorul de apă direct în aparat

- Turnați apă de la robinet sau un amestec format din apă de la robinet și maxim 50% apă distilată dintr-un recipient, până la marcajul „MAX”, în orificiul de umplere al rezervorului de apă.

#### Figura D

### Pornirea aparatului

#### Indicație

Dacă în recipientul de abur nu este apă sau este în cantitate insuficientă, pompa de apă pornește și transportă apă din rezervorul de apă în recipientul de abur. Proce-sul de umplere poate dura mai multe minute.

#### Indicație

Aparatul închide la fiecare 60 de secunde ventilul pentru scurt timp, auzindu-se un clichet ușor. Închiderea împiedică înțepenirea ventilului. Ieșirea aburului nu este afectată din această cauză.

- Amplasați aparatul pe o podea stabilă.
- Introduceți ștecărul într-o priză.

#### Figura E

- Apăsăți butonul de pornire.

Lampa de control verde - încălzire clipește intermitent.

#### Figura F

- Așteptați până când lampa de control verde - încălzire luminează constant.

#### Figura G




- Apăsăți maneta de abur.

#### Figura H

Se degajă abur.

### Reglarea cantității de abur

Cu ajutorul comutatorului pentru cantitatea de abur se reglează cantitatea de abur ieșit. Comutatorul are 3 poziții:

	Cantitate maximă de aburi
	Cantitate de abur redusă
	Fără abur - dispozitiv de siguranță pentru copii <b>Indicație</b> În această poziție maneta de aburi nu poate fi acționată.

- Poziționați maneta de aburi pe cantitatea de aburi dorită.
- Apăsăți maneta de aburi.
- Înainte de începerea curățării pistolul de aburi se în-dreaptă înspre o lavetă, până când aburul iese în mod uniform.

### Umplerea cu apă

Dacă este insuficientă cantitatea de apă, lampa de control-lipsă apă clipește intermitent roșu și se emite un sunet de semnalizare.

#### Indicație

Pompa de apă umple recipientul de abur intermitent. După finalizarea umplerii, lampa de control roșie-lipsă apă se stinge.

#### Indicație

Dacă în recipientul de abur nu este apă sau este în cantitate insuficientă, pompa de apă pornește și transportă apă din rezervorul de apă în recipientul de abur. Procesul de umplere poate dura mai multe minute.

#### ATENȚIE

##### Defecțiuni ale aparatului

Folosind apă neadekvată se pot înfunda duzele, respectiv se poate deteriora afișajul nivelului de apă. Nu umpleți cu apă distilată pură. Utilizați cel mult 50% apă distilată amestecată cu apă de la robinet.

Nu folosiți apă de condensare din uscătorul de rufe.

Nu folosiți apa de ploaie colectată.

Nu umpleți cu soluții de curățare sau alți aditivi (de exemplu substanțe parfumate).

- Umpleți rezervorul de apă până la marcajul „MAX” cu apă de la robinet sau cu un amestec format din apă de la robinet și maxim 50% apă distilată. Aparatul este gata de funcționare.

#### Oprii aparatul

- Apăsăți butonul Oprire.

##### Figura O

Aparatul este oprit.

- Apăsăți butonul de abur până nu mai iese abur de loc.

##### Figura P

Recipientul de abur nu mai are presiune.

- Poziționați în spate dispozitivul de siguranță pentru copii (comutatorul de selectare a cantității de abur). Maneta de abur este blocată.
- Scoteți cablul de alimentare din priză.
- Goliți rezervorul de apă.

#### Clătirea recipientului de abur

Recipientul de abur al aparatului se va clăti cel mai târziu după fiecare a zecea umplere a rezervorului.

- Oprii aparatul, vezi capitolul Oprii aparatul.
- Lăsați aparatul să se răcească.
- Goliți rezervorul de apă.
- Scoteți accesoriile din suporturile pentru accesorii.
- Deschideți capacul de întreținere. Pentru aceasta poziționați capătul deschis al unei conducte de extensie pe capacul de întreținere, înclichetați în ghidaj și deschideți.

##### Figura T

- Umpleți recipientul de abur cu apă și agitați puternic. Astfel se desprind depozitele de calcar care s-au depus pe fundul rezervorului de apă.
- Goliți întreaga cantitate de apă din recipientul de abur.

##### Figura U

#### Depozitarea aparatului

- Așezați conductele de extensie în suportii mari pentru accesorii.
- Duzele manuale și duza cu jet punctiform se vor fixa pe câte o conductă de extensie.
- Fixați peria rotundă mare pe duza cu jet punctiform.
- Peria rotundă mică și duzele se vor așeza în suportii mijlocii pentru accesorii.
- Duza pentru podea se va introduce în suportul pentru menținerea poziției duzei de podea.

##### Figura R

- Conducta de abur și conductele de extensie se înfășoară și pistolul cu aburi se fixează în duza pentru podea.

##### Figura S

- Cablul de alimentare se va înfășura în jurul conductelor de extensie.

- Cablul de alimentare se va așeza în locașul pentru accesorii.

- Depozitați aparatul într-un loc uscat și ferit de îngheț.

## Instrucțiuni de utilizare importante

### Curățarea podelelor

Vă recomandăm să măturați sau să aspirați podeaua înainte de utilizarea aparatului. Astfel, este evitată curățarea umedă a murdăriei și a particulelor desprinse.

### Reîmprospătarea materialelor textile

Înainte de aplicarea unui tratament cu aparatul, verificați întotdeauna compatibilitatea materialelor textile pe un loc acoperit: Aplicați abur asupra materialului textil, lăsați să se usuce și la final verificați modificările culorii sau ale formei.

### Curățarea suprafețelor capitonete sau vopsite

#### ATENȚIE

##### Suprafețe deteriorate

Aburul poate dizolva ceara, lacul de pe mobilă, capitonarea din material sintetic sau vopseaua și stratificarea muhiilor.

Nu îndreptați aburul spre muhiile stratificate deoarece stratificările se pot dizolva.

Nu utilizați aparatul pentru curățarea podelelor din lemn sau parchet nesigilat.

Nu utilizați aparatul pentru curățarea suprafețelor vopsite sau capitonete cu material sintetic, precum mobilă pentru bucătărie și camere de zi, uși și pachet.

- Pentru curățarea acestor suprafețe, aplicați abur pentru scurt timp pe o lavetă și ștergeți suprafețele cu aceasta.

### Curățarea sticlei

#### ATENȚIE

##### Spargerea sticlei și suprafețe deteriorate

Aburul poate deteriora zonele sigilate ale cadrului ferestrelor iar în cazul temperaturilor exterioare scăzute, poate duce la tensionări la suprafețele exterioare ale geamurilor ferestrelor și astfel la spargerea sticlei.

Nu îndreptați aburul spre locurile sigilate ale cadrului ferestrelor.

În cazul temperaturilor exterioare scăzute, încălziți geamurile ferestrelor, aplicând aburi ușor pe întreaga suprafață vitrată.

- Curățați suprafețele ferestrelor cu duzele manuale și husa. Pentru îndepărtarea apei, folosiți un ștergător cu inserție din cauciu sau ștergeți suprafețele până se usucă.

## Utilizarea accesoriilor

### Pistolul cu aburi

Pistolul cu aburi poate fi utilizat fără accesoriu în următoarele domenii de utilizare:

- Pentru îndepărtarea cutelor superficiale ale pieselor vestimentare atârinate: Aplicați aburii asupra piesei vestimentare de la o distanță de 10-20 cm.
- Pentru ștergerea prafului umed: Aplicați abur pentru scurt timp pe o lavetă și ștergeți mobilă cu aceasta.

### Duza cu jet punctiform

Duza cu jet punctiform este indicată pentru curățarea locurilor greu accesibile, articulațiilor, armăturilor, orificiilor de scurgere, chiuvetelor, WC-urilor sau corpurilor de încălzire. Cu cât mai aproape se află duza cu jet punctiform de locul murdar, cu atât este mai ridicat efectul curățării, deoarece temperatura și cantitatea de abur au



valoarea cea mai ridicată la ieșirea duzei. Depunerile puternice de calcar pot fi tratate cu un agent de curățare adecvat, înainte de curățarea cu abur. Lăsați agentul de curățare să acționeze aprox. 5 minute și apoi aplicați aburul.

1. Împingeți duza cu jet punctiform pe pistolul cu aburi.  
**Figura I**

#### Peria rotundă (mică)

Peria rotundă mică este adecvată pentru curățarea murdăriei persistente. Prin periere, murdăria persistentă poate fi îndepărtată mai ușor.

#### ATENȚIE

##### Suprafețe deteriorate

Peria poate zgăria suprafețele sensibile.

Nu este indicată pentru curățarea suprafețelor sensibile.

1. Montați peria rotundă mică pe duza cu jet punctiform.

#### Figura J

#### Peria rotundă (mare)

Peria rotundă mare este adecvată pentru curățarea suprafețelor mari, rotunjite, de exemplu chiuvete, căzi de duș, căzi de baie, chiuvete de bucătărie.

#### ATENȚIE

##### Suprafețe deteriorate

Peria poate zgăria suprafețele sensibile.

Nu este indicată pentru curățarea suprafețelor sensibile.

1. Montați peria rotundă mare pe duza cu jet punctiform.

#### Figura J

#### Duză de putere

Duza de putere este adecvată pentru curățarea murdăriei persistente, suflarea colțurilor, articulațiilor etc.

1. Montați duza de putere în mod similar periei rotunde, pe duza cu jet punctiform.

#### Figura J

#### Duza manuală

Duza manuală este adecvată pentru curățarea suprafețelor lavabile mici, cabinelor de duș și oglinzilor.

1. Împingeți duza manuală corespunzător duzei cu jet punctiform pe pistolul cu aburi.

#### Figura I

2. Trageți husa peste duza manuală.

#### Duză pentru podea

Duza pentru podea este adecvată pentru curățarea podelelor și pereților lavabili, de ex., podele din piatră, faianță și podele din PVC.

#### ATENȚIE

##### Deteriorări cauzate de aburi

Căldura și umezeala pot provoca daune.

Înainte de utilizare, verificați termorezistența și efectul aburului pe un loc nevizibil, cu cea mai redusă cantitate de abur.

##### Indicație

Reziduurile agentului de curățare sau substanțele de protecție de pe suprafețele care trebuie curățate pot duce în cazul curățării cu aburi la formarea de dungi, care însă dispar după mai multe utilizări.

Vă recomandăm să măturați sau să aspirați podeaua înainte de utilizarea aparatului. Astfel, este evitată curățarea umeză a murdăriei și a particulelor desprinse. În cazul suprafețelor foarte murdare, lucrați încet pentru ca aburul să poată acționa mai mult timp.

1. Racordați conducta de extensie la pistolul cu aburi.

#### Figura K

2. Împingeți duza pentru podea pe conducta de extensie.

3. Fixați laveta pe duza pentru podea.

- a Așezați laveta cu benzile velcro îndreptate în sus pe podea.
- b Așezați duza pentru podea apăsând ușor pe lavetă.

#### Figura M

Laveta se fixează automat de duza pentru podea prin elementele de fixare velcro.

#### Scoateți laveta

1. Puneți un picior pe consola de picior a lavetei și ridicați duza pentru podea.

#### Figura M

##### Indicație

La început banda velcro a lavetei este încă foarte strânsă și eventual se îndepărtează mai greu de pe duza pentru podea. După mai multe utilizări și după spălarea lavetei, acestea se va îndepărta cu ușurință de pe duza pentru podea și va ajunge la un grad de prindere optim.

#### Fixați duza pentru podea în suport

1. În caz de întrerupere a lucrului, duza pentru podea de va introduce în suportul de menținere.

#### Figura R

#### Glisor pentru covor

Cu glisorul pentru covor, covoarele pot fi reîmprospăta-te.

#### ATENȚIE

##### Deteriorări ale glisorului pentru covor și ale covorului

Murdăria de pe glisorul pentru covor, precum și căldura și umezeala pot duce la deteriorarea covorului.

De asemenea, înainte de utilizare, verificați rezistența la căldură și efectele aburului asupra covorului, într-un loc care nu iese în evidență, folosind cea mai mică cantitate de abur.

Respectați instrucțiunile de curățare ale producătorului covorului.

Înainte de a folosi glisorul pentru covor, asigurați-vă că covorul a fost aspirat și petele îndepărtate.

Înainte de utilizare și după pauzele de funcționare, îndepărtați eventualele acumulări de apă (condensare) din aparat, prin vaporizarea într-un canal de scurgere (fără lavetă pentru podea/cu accesorii).

Utilizați glisorul pentru covor numai cu o lavetă pentru podea așezată pe duza de podea.

Când utilizați glisorul pentru covor, curățați cu aburi la un nivel de abur redus.

Nu îndreptați aburul doar într-un punct (maximum 5 secunde) pentru a evita umezirea în exces și riscul de deteriorare din cauza temperaturii.

Nu utilizați glisorul pentru covor la covoare cu fir lung.

##### Fixarea glisorului pentru covor de duza de podea

1. Pentru fixarea lavetei pentru podea de duza de podea, vezi capitolul Duză pentru podea.

#### Figura M

2. Deschideți duza de podea apăsând ușor în glisorul pentru covor și lăsați-o să se fixeze în poziție.

#### Figura N

3. Începeți să curățați covorul.

## Scoaterea glisorului pentru covor din duza de podea

### ⚠ PRECAUȚIE

#### Arsuri pe picior

La emiterea de vapori, glisorul pentru covor se poate încălzi.

Nu utilizați și nu scoateți glisorul pentru covor dacă sunteți desculți sau cu sandale deschise.

Utilizați și scoateți glisorul pentru covor doar cu încălțăminte de lucru adecvată.

1. Apăsăți în jos eclisa glisorului pentru covor cu vârful pantofului.
2. Ridicați în sus duza de podea.

#### Figura N

## Îngrijirea și întreținerea

### Îndepărtarea depunerilor de calcar din recipientul de abur

#### Indicație

Deoarece calcarul se depune în aparat, vă recomandăm să decalcificați aparatul după numărul de umpleri ale rezervorului de apă (TF = umpleri ale rezervorului) indicat în tabel.

Domeniul de duritate		°dH	mmol/l	TF
I	moale	0-7	0-1,3	100
II	mediu	7-14	1,3-2,5	90
III	dur	14-21	2,5-3,8	75
IV	foarte dur	>21	>3,8	50

#### Indicație

Autoritatea pentru resursele de apă sau utilitățile publice oferă informații cu privire la duritatea apei de la robinet.

### ATENȚIE

#### Suprafețe deteriorate

Soluția de decalcifiere poate deteriora suprafețele sensibile.

Umpleți și goliți aparatul cu atenție.

1. Deconectați aparatul, consultați capitolul Opriiți aparatul.
2. Lăsați aparatul să se răcească.
3. Goliți rezervorul de apă.
4. Scoateți accesoriul din suportul pentru accesorii.
5. Deschideți dispozitivul de închidere pentru întreținere. Pentru aceasta, așezați capătul deschis al unui tub prelungitor pe dispozitivul de închidere pentru întreținere, fixați în ghidaj și rotiți.

#### Figura T

6. Evacuați complet apa din recipientul de abur.

#### Figura U

### ATENȚIE

#### Deteriorări ale aparatului cauzate de agentul de decalcifiere

Un agent de decalcifiere inadecvat, precum și dozarea incorectă a agentului de decalcifiere pot deteriora aparatul.

Utilizați exclusiv agentul de decalcifiere KÄRCHER. Utilizați 1 unitate de dozare a agentului de decalcifiere pentru 0,5 l de apă.

7. Aplicați agentul detartrant conform indicațiilor de pe acesta.
8. Turnați agentul detartrant în recipientul de abur. Nu închideți recipientul de abur.
9. Lăsați agentul detartrant să acționeze cca 8 ore.

10. Evacuați complet agentul detartrant din recipientul de abur.
11. Dacă este cazul, repetați procesul de îndepărtare a depunerilor de calcar.
12. Clătiți recipientul de abur de 2-3 ori cu apă rece pentru a îndepărta toate resturile de agent detartrant.
13. Evacuați complet apa din recipientul de abur.
14. Ușcați echipamentul de depozitare pentru cablul de conectare la rețea.
15. Înșurubați dispozitivul de închidere pentru întreținere cu un tub prelungitor.

## Îngrijirea accesoriului

(Accesoriu - în funcție de comanda livrată)

#### Indicație

Laveta și husa pentru duza manuală sunt prespălate și pot fi utilizate imediat pentru lucrările cu aparatul. Țesăturile din microfibră nu sunt adecvate pentru uscător.

#### Indicație

Pentru spălarea țesăturilor, respectați instrucțiunile de pe eticheta de spălare. Nu utilizați agenți de înmuiere, pentru că lavetele să poată prelua bine murdăria.

1. Lavetele și manșoanele se spală la maximum 60 °C, în mașina de spălat.

## Remediarea defecțiunilor

Defecțiunile au deseori cauze simple, pe care puteți să le remediați chiar dumneavoastră cu ajutorul următoarei prezentări generale. În cazul în care aveți îndoieli sau în cazul unor defecțiuni care nu sunt menționate aici, adresați-vă serviciului autorizat pentru clienți.

### ⚠ AVERTIZARE

#### Pericol de electrocutare sau de arsuri

Atât timp cât aparatul este conectat la rețeaua de curent sau nu este răcit, remediarea defecțiunii prezintă pericole.

Scoateți ștecherul din priză.

Lăsați aparatul să se răcească.

Cazanul de abur prezintă depuneri de calcar.

- Decalcificați cazanul de abur.

#### Lampa de control roșie-lipsă apă clipește intermitent și se emite un sunet de semnalizare.

Nu este apă în rezervor.

- Rezervorul de apă se va umple până la marcajul „MAX”.

#### Lampa de control roșie-lipsă apă luminează continuu.

Nu este apă în recipientul de abur. S-a declanșat sistemul de protecție la supraîncălzire.

1. Opriiți aparatul, vezi capitolul Opriiți aparatul.
2. Umpleți rezervorul de apă.
3. Porniți aparatul, vezi capitolul Pornirea aparatului. Rezervorul de apă nu este corect introdus sau prezintă depuneri de calcar.
  1. Detașați rezervorul de apă.
  2. Clătiți rezervorul de apă.
  3. Introduceți rezervorul de apă și apăsați-l în jos până se închetează.

#### Maneta de aburi nu poate fi apăsată

Maneta de aburi este securizată cu dispozitivul de siguranță pentru copii.

- Poziționați înspire înaintea dispozitivului de siguranță pentru copii (comutatorul de selectare a cantității de abur).

Maneta de aburi este deblocată.

#### Țimp de încălzire lung

Rezervorul de apă are depuneri de calcar.

- Rezervor de apă se va decalcifica.

## Pierdere ridicată de apă

Recipientul de abur prezintă depuneri de calcar.

- Detartrați recipientul de abur.

### Date tehnice

#### Conexiune electrică

Tensiune	V	220-240
Fază	~	1
Frecvență	Hz	50-60
Grad de protecție		IPX4
Clasă de protecție		I

#### Caracteristici de performanță

Capacitate de încălzire	W	2000
Presiune maximă de operare	MPa	0,35
Timpe de încălzire	Minute	4
Evaporare permanentă	g/min	50
Jet maxim de abur	g/min	110

#### Cantitate de umplere

Rezervor de apă	l	0,8
Recipient de abur	l	0,5

#### Dimensiuni și greutate

Greutate (fără accesorii)	kg	4,1
Lungime	mm	350
Lățime	mm	280
Înălțime	mm	270

Sub rezerva modificărilor tehnice.