

KÄRCHER

makes a difference

VC 2 (ERP)

VC 2 Premium (ERP)



Deutsch	5
English	8
Français	11
Italiano	14
Nederlands	17
Español	20
Português	23
Dansk	26
Norsk	29
Svenska	32
Suomi	35
Ελληνικά	38
Türkçe	41
Русский	44
Magyar	47
Čeština	50
Slovenščina	53
Polski	56
Românește	59
Slovenčina	62
Hrvatski	65
Srpski	68
Български	71
Eesti	74
Latviešu	77
Lietuviškai	80
Українська	83
Қазақша	86
العربية	92



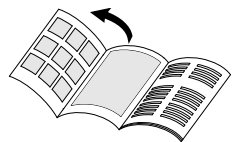
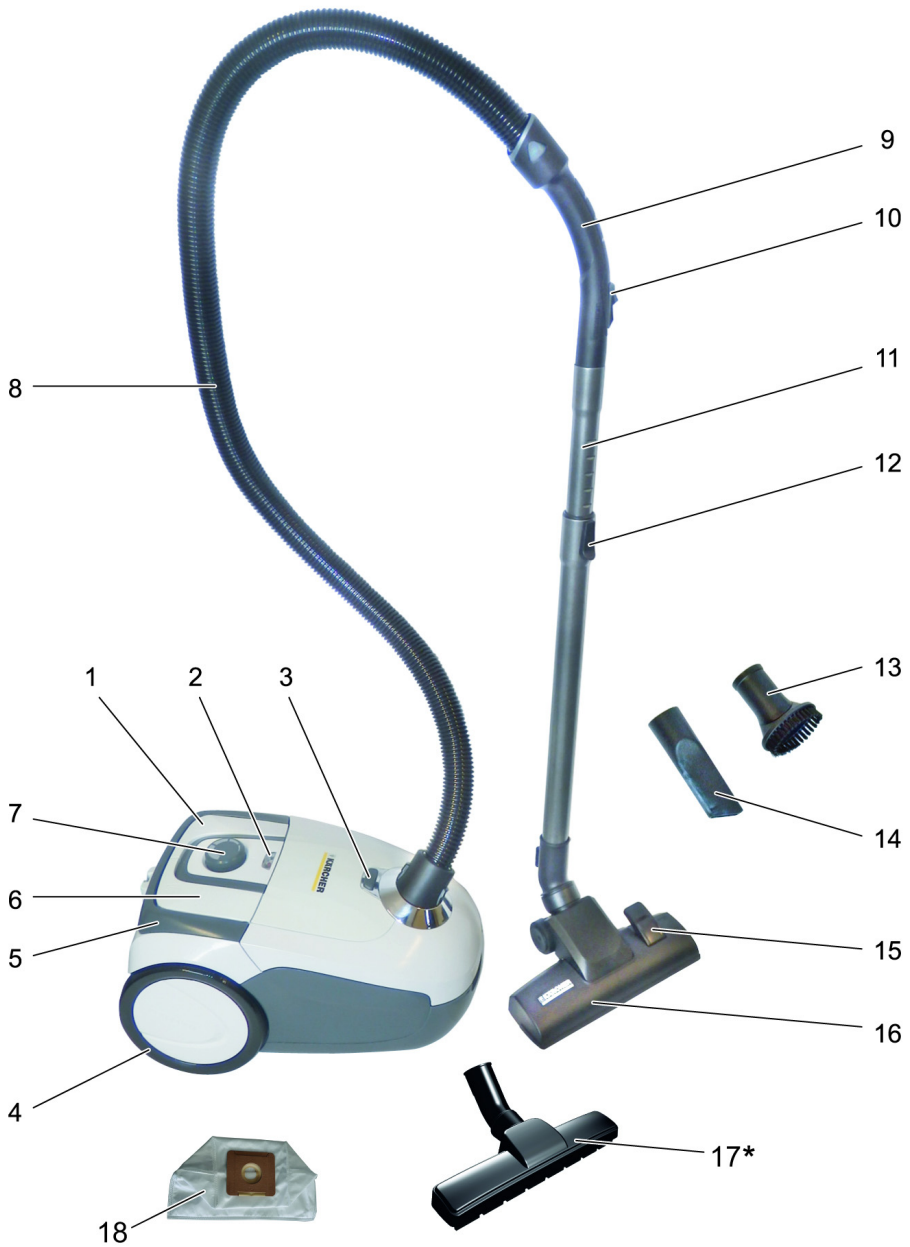
**Register
your product**
www.kaercher.com/welcome

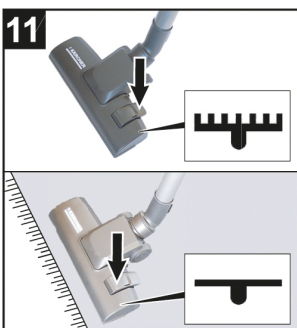
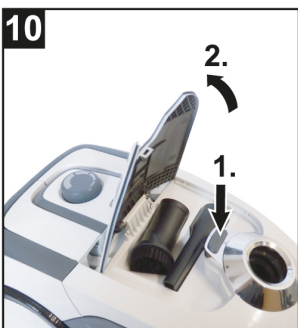
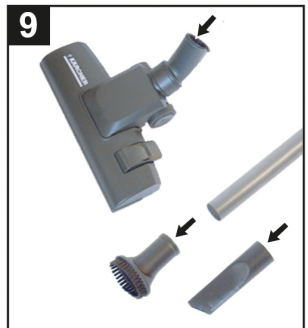
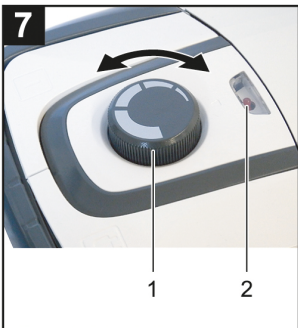
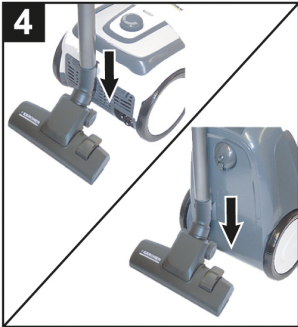
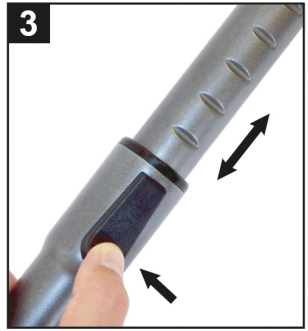
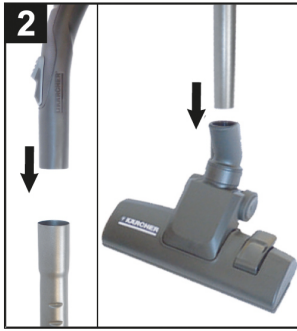
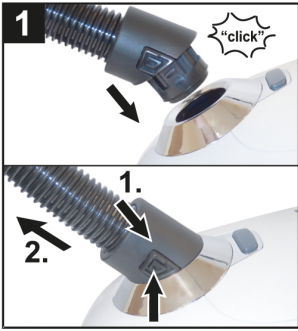


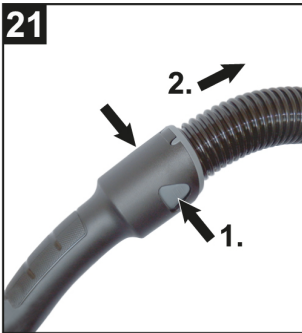
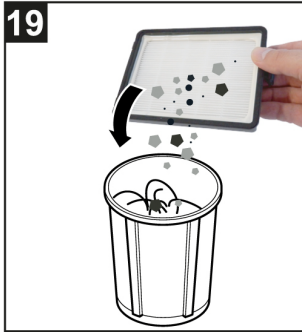
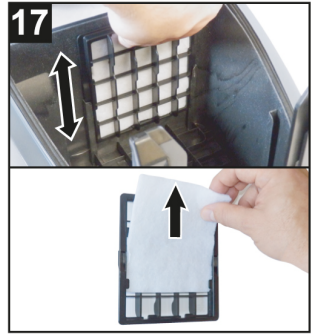
EAC



97650650 (08/19)







Cuprins

Observații generale	RO	5
Descrierea aparatului	RO	5
Utilizarea	RO	6
Curățarea și îngrijirea	RO	6
Date tehnice	RO	7

Mult stimate client,



Citiți aceste instrucțiuni din manualul de utilizare original înainte de prima utilizare a aparatului dumneavoastră și instrucțiunile de siguranță anexate. Respectați aceste instrucțiuni. Păstrați aceste manuale pentru viitoarele utilizări sau pentru viitorul posesor.

Observații generale

Utilizarea corectă

Acest aspirator universal este destinat numai pentru utilizarea în domeniul casnic și nu trebuie folosit în domeniul comercial.

Producătorul nu răspunde pentru eventualele daune rezultate în urma utilizării necorespunzătoare sau a manipulării incorecte.

Utilizați aspiratorul universal numai cu:

- piese de schimb, accesorii sau accesorii opționale originale .

Aspiratorul universal **nu** este adecvat pentru:

- pentru a aspira praful de pe persoane sau animale.
- pentru a aspira:
 - viețuitoare mici (de ex. muște, păianjeni, etc.);
 - substanțe toxice, obiecte cu muchii ascuțite, fierbinți sau incandescente;
 - substanțe umede sau lichide;
 - substanțe sau gaze ușor inflamabile sau explozive.

VC 2 Premium:

Duza pentru parchet inclusă în pachetul de livrare nu este potrivită pentru utilizare pe covoare.

Protecția mediului înconjurător



Materialele de ambalare sunt reciclabile. Ambalajele nu trebuie aruncate în gunoiul menajer, ci trebuie duse la un centru de colectare și revalorificare a deșeurilor.



Aparatele vechi conțin materiale reciclabile valoroase, care pot fi supuse unui proces de revalorificare. Din acest motiv, vă rugăm să apelați la centrele de colectare abilitate pentru eliminarea aparatelor vechi.

Aparatele electrice și electronice conțin adesea componente care pot reprezenta un potențial pericol pentru sănătatea persoanelor, în cazul manevrării sau eliminării incorecte. Înșă, aceste componente sunt necesare pentru funcționarea corespunzătoare a aparatului. Aparatele marcate cu acest simbol nu trebuie aruncate în gunoiul menajer.

Observații referitoare la materialele conținute (REACH)

Informații actuale referitoare la materialele conținute puteți găsi la adresa:

www.kaercher.com/REACH

Eliminarea filtrelor de praf

Filtrele de praf sunt realizate din materiale ecologice. Dacă nu conțin substanțe care nu pot fi aruncate în gunoiul menajer, atunci ei pot fi aruncați la gunoi.

Garanție

În fiecare țară sunt valabile condițiile de garanție publicate de distribuitorul nostru din țara respectivă. Eventuale defecțiuni ale acestui aparat, care survin în perioada de garanție și care sunt rezultatul unor defecte de fabricație sau de material, vor fi remediate gratuit. Pentru a putea beneficia de garanție, prezentați-vă cu chitanța de cumpărare la magazin sau la cea mai apropiată unitate de service autorizată.

Service-ul autorizat

Dacă aveți întrebări sau în caz de defect reprezentanța noastră KÄRCHER vă stă la dispoziție cu plăcere în continuare. Pentru adresă vedeți pagina din spate.

Piese de schimb

Utilizați doar accesorii și piese de schimb originale; acestea oferă garanția unei funcționări sigure și fără defecțiuni a aparatului.

Informații referitoare la accesorii și piese de schimb se găsesc la adresa www.kaercher.com.

Articolele livrate

Pachetul de livrare a aparatului dvs. este ilustrat pe ambalaj. La despachetare, verificați dacă conținutul pachetului este complet.

Informații imediat distribuitorul dumneavoastră dacă lipsesc părți componente sau dacă intervin defecțiuni la transport.

Descrierea aparatului

Pentru imagini vezi pagina 2

- 1 Întreprător pornit/oprit
- 2 Indicator pentru înlocuirea filtrului
- 3 Dispozitiv de deblocare compartiment de accesori
- 4 Rotoare
- 5 Mâner pentru transport
- 6 Buton pentru înfășurarea cablului
- 7 Rozetă pentru reglarea forței de aspirare
- 8 Furtun pentru aspirare
- 9 Mâner
- 10 Cursor aer infiltrat
- 11 Tub de aspirare telescopic
- 12 Reglarea tubului de aspirare telescopic
- 13 Pensulă mobilă
- 14 Duză pentru rosturi
- 15 Manetă de comutare
- 16 Duză pentru sol
- 17 Duza pentru parchet
 - * în funcție de dotare
- 18 Sac filtrant

Utilizarea

Punerea în funcțiune

Pentru imagini vezi pagina interioară!

Figură 1

- Fixați capătul furtunului de aspirație în orificiul de aspirație.
- Pentru îndepărtare, apăsați elementele de fixare și scoateți capătul furtunului de aspirație.

Figură 2

- Îmbinați mânerul și țeava telescopică de aspirație și fixați-le.
- Îmbinați duza de curățare a podelelor și țeava telescopică de aspirație și fixați-le.

Figură 3

- Acționați reglarea țevii telescopice și reglați țeava telescopică de aspirație la lungimea dorită.

Figură 4

- La oprire, agățați duza de podea în suportul aflat pe partea din spate a aparatului. Un alt suport se află pe partea inferioară a aparatului.

Figură 5

- Țineți cablul de alimentare de ștecher și scoateți-l din priză. Introduceți ștecherul în priză.

Figură 6

- Porniți aparatul.

Figură 7

- Reglarea puterii de aspirație se face de la regulatorul puterii de aspirație:

Adaptați puterea de aspirare în funcție de situație:

- **Putere de aspirare mică** – pentru perdele, materiale textile, tapițerie, perne
- **Putere de aspirație medie** – pentru covoaie/mochete puțin murdare, covoaie de înaltă calitate.
- **Putere de aspirare maximă** – pentru podele, respectiv covoaie și mochete foarte murdare
- Înlocuiți sacul de filtrare, cel târziu când se aprinde indicatorul pentru înlocuirea filtrului. Vezi capitolul „Înlocuirea sacului de filtrare”.

Figură 8

Folosind cursorul de aer, forța de aspirare poate fi reglată suplimentar.

- Când cursorul de aer este deschis, forța de aspirare este redusă.
- Când cursorul de aer este închis, forța de aspirare este normală.

Observație importantă! Aparatul se oprește automat în cazul în care există pericolul supraîncălzirii. Opriti aparatul și scoateți cablul de alimentare. Asigurați-vă că duza de curățare a podelelor, țeava telescopică de aspirație sau furtunul de aspirație nu sunt înfundate sau că filtrul nu trebuie schimbat. După remedierea defecțiunii, lăsați aparatul să se răcească timp de cel puțin o oră, iar ulterior puteți utiliza aparatul din nou.

Aspirare cu accesorii

Utilizarea accesoriilor

Figură 9

- **Perie mică pentru mobilă:** pentru curățarea delicată a mobilei și a obiectelor sensibile, ștergerea prafului de pe cărți, orificii de aerisire din mașină etc.
- **Duză de curățare a podelelor:** pentru muchii, rosturi și calorifere

Figură 4

- Agățați duza în suportul de pe partea din spate a aparatului și apăsați-o în poziția de fixare.

Figură 10

- Apăsați dispozitivul de deblocare a compartimentului de accesorii.
- Deschideți capacul compartimentului de accesorii.
- Scoateți accesorii.
- Introduceți mânerul în accesoriul dorit până la capăt.

Indicație: De asemenea, accesorii pot fi utilizate cu țeava telescopică de aspirație montată.

Duză pentru podea

Duză de podea comutabilă

Figură 11

- **Suprafețe dure:**



- **Covoare și mochete:**



Duză pentru parchet

* în funcție de dotare

- Pentru aspirarea podelelor netede, sensibile (parchet, marmură, teracotă, etc.).

Încheierea utilizării

Figură 6

- Opriti aparatul și scoateți ștecherul de alimentare din priză.

Figură 12

- Apăsați butonul pentru înfășurarea cablului. Cablul este tras automat în aparat.

Figură 4

- Agățați duza în suportul de pe partea din spate a aparatului și apăsați-o în poziția de fixare.

Transportul, depozitarea

Figură 13

- Ridicați aparatul de la mânerul de transport și transportați-l în acest fel

Figură 22

- Depozitați aparatul într-un spațiu uscat.
- Agățați duza pentru podea în poziția de parcare.

Curățarea și îngrijirea

ATENȚIE

- *Înainte tuturor lucrărilor la aparat, opriti aparatul și scoateți ștecherul aspiratorului din priză.*
- *Înainte tuturor lucrărilor la aparat, opriti aparatul și scoateți ștecherul aspiratorului din priză.*
- *Utilizați aparatul doar atunci când sunt montate toate filtrele și sacul de filtrare.*
- *În caz contrar, motorul se poate deteriora.*
- *Filtrele defecte și cele care nu mai pot fi curățate trebuie înlocuite.*

Înlocuirea sacului de filtrare

Figură 6

→ Atunci când se aprinde indicatorul pentru înlocuirea filtrului, schimbați sacul de filtrare.

Figură 14

→ Deblocați capacul filtrului și deschideți-l.

Figură 15

→ Rabatați suportul filtrului în afară și scoateți sacul de filtrare.

Figură 16

→ Închideți sacul de filtrare și eliminați-l.

Figură 15

→ Împingeți noul sac de filtrare în suport, până când se fixează în poziție.

→ Fixați capacul.

Înlocuirea filtrului pentru protecția motorului

Filtrul pentru protecția motorului: se înlocuiește împreună cu ultimul sac de filtrare din pungă cu saci de filtrare.

Filtrul pentru protecția motorului se află în spatele sacului de filtrare introdus.

→ Înainte de introducerea sacului de filtrare, înlocuiți filtrul de protecție a motorului.

Figură 17

→ Scoateți cadrul filtrului.

→ Scoateți vechiul filtru de protecție a motorului din cadrul acestuia și eliminați-l corespunzător.

→ Introduceți noul filtru pentru protecția motorului în cadrul acestuia.

→ Introduceți cadrul filtrului.

Filtrul HEPA

Filtru pentru un aer evacuat mai curat.

Indicație

→ Curățați filtrul HEPA când murdăria este vizibilă.

→ Schimbați filtrul HEPA în cazul în care s-a deteriorat

ATENȚIE

Pericol de deteriorări prin curățarea neadecvată a filtrului HEPA.

– Nu spălați filtrul HEPA!

– Filtrul nu trebuie niciodată curățat în mașina de spălat și uscat cu un uscător de păr.

Figură 18

→ Deschideți capacul.

→ Deblocați filtrul HEPA și scoateți-l afară.

Figură 19

→ Goliți/eliminați prin lovire ușoară, cu atenție, murdăria din filtrul HEPA.

Figură 20

→ Introduceți filtrul HEPA și fixați-l.

→ Introduceți și fixați capacul.

Curățarea duzei de podea

Duza de podea comutabilă trebuie curățată periodic!

→ Scoateți duza de podea de la țeava telescopică de aspirare.

→ Curățați duza de podea.

Curățarea accesoriilor

Figură 21

→ Furtunul de aspirare și mânerul pot fi desfăcute când trebuie curățate sau desfundate. Pentru aceasta apăsați cele două elemente de deblocare și defaceți-le.

→ Pentru a îmbina mânerul și furtunul de aspirare, împingeți-le unul în altul și fixați-le.

Date tehnice

Kärcher		VC 2 1.198-105.0	VC 2 Premium 1.198-115.0
Tensiune	V	220-240	220-240
Tipul curentului	Hz	50/60	50/60
Clasa de protecție		II	II
Masa (fără accesorii)	kg	5.1	5.1
Raza de acțiune	m	7,5	7,5
Volumul efectiv al sacului de praf	l	2,8	2,8
Dimensiunile			
Lungime	mm	435	435
Lățime	mm	288	288
Înălțime	mm	250	250
Vacuum min.	kPa	16	16
Filtru HEPA		HEPA 12	HEPA 13
Nivelul puterii acustice L _{WA}	dB(A)	76	76
Consum nominal de putere	W	700	700

Ne rezervăm dreptul de a efectua modificări tehnice!