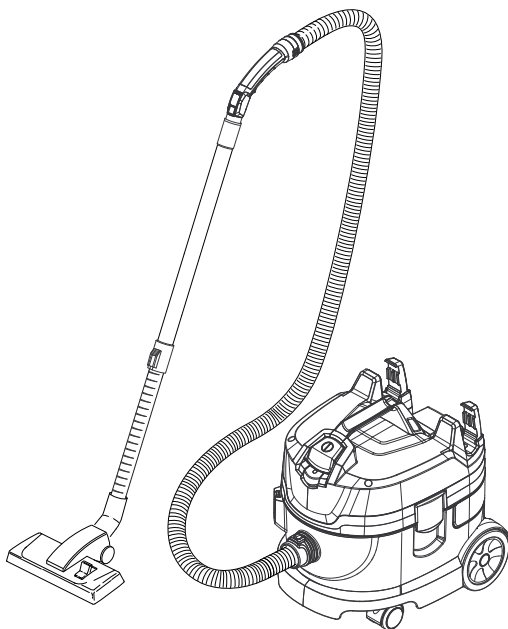


KÄRCHER

makes a difference

T 9/1 Bp



Deutsch	4
English	10
Français	16
Italiano	22
Nederlands	28
Español	34
Português	40
Dansk	46
Norsk	52
Svenska	58
Suomi	64
Ελληνικά	70
Türkçe	77
Русский	83
Magyar	90
Čeština	96
Slovenščina	102
Polski	108
Românește	114
Slovenčina	120
Hrvatski	126
Srpski	132
Български	138
Eesti	145
Latviešu	151
Lietuviškai	157
Українська	163



**Register
your product**

www.kaercher.com/welcome

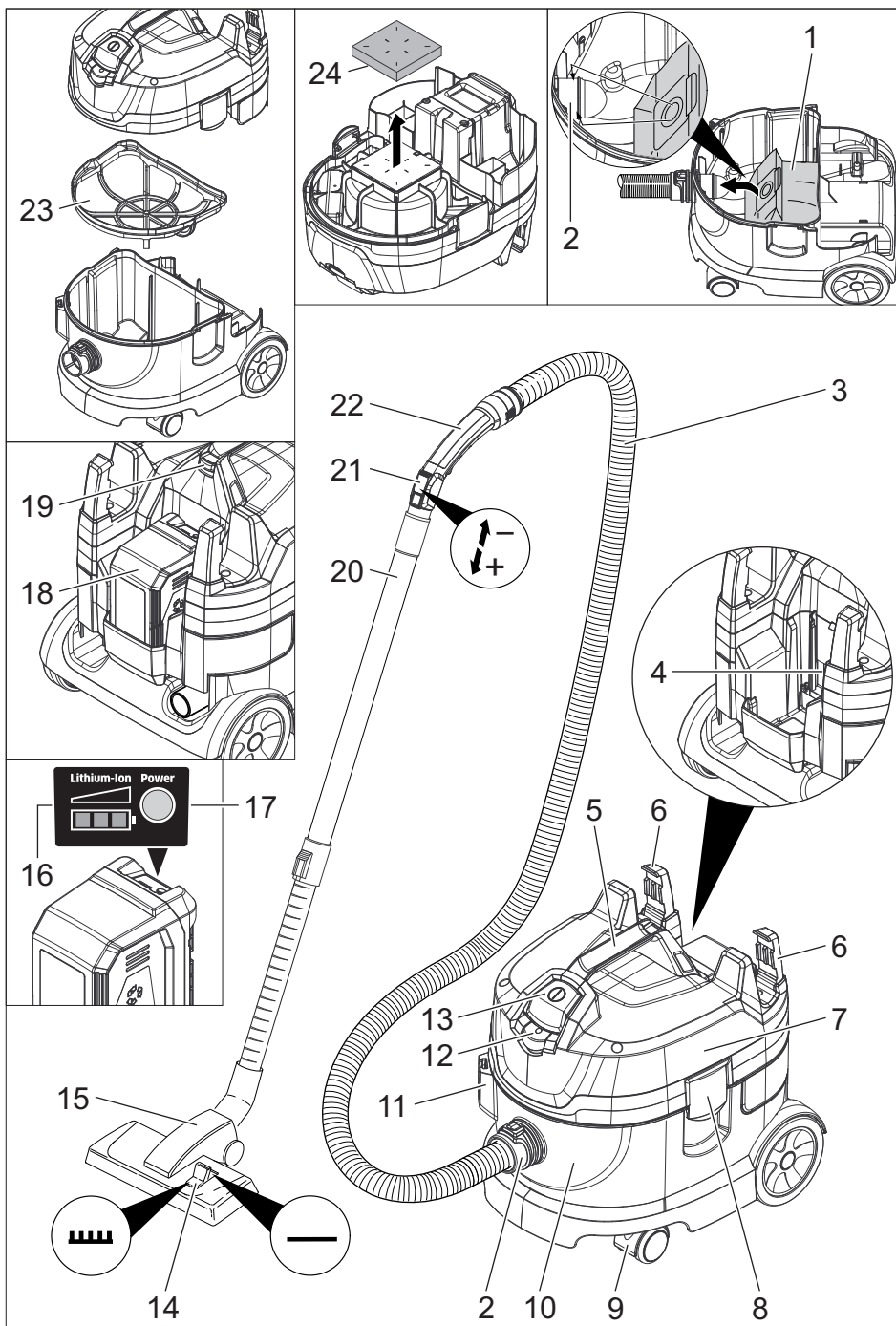


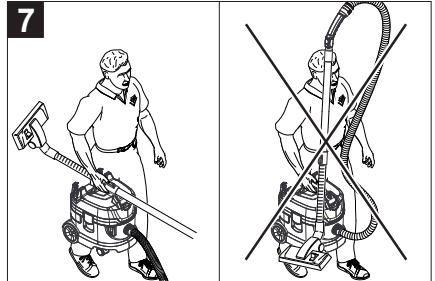
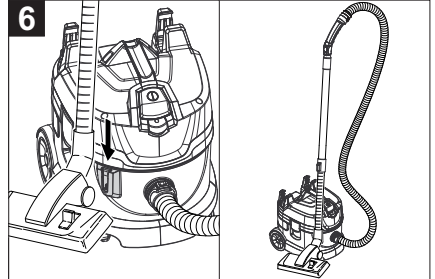
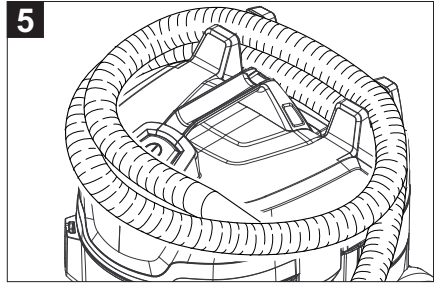
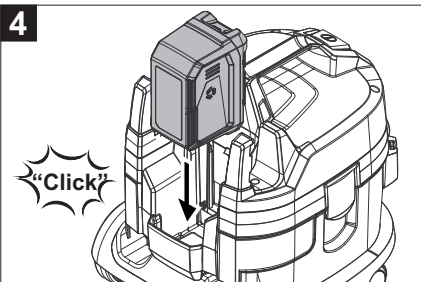
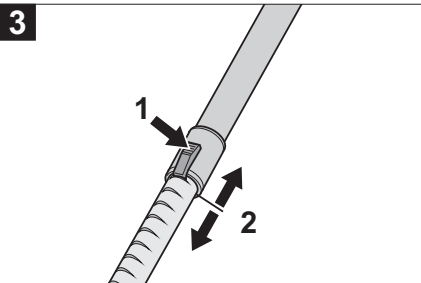
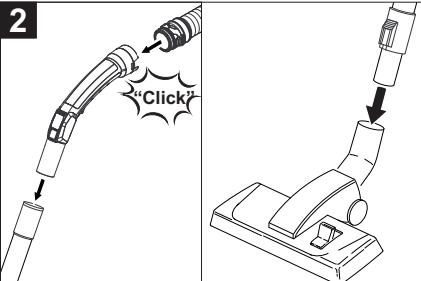
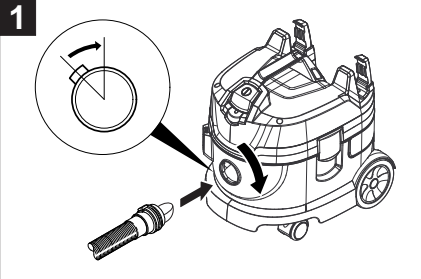
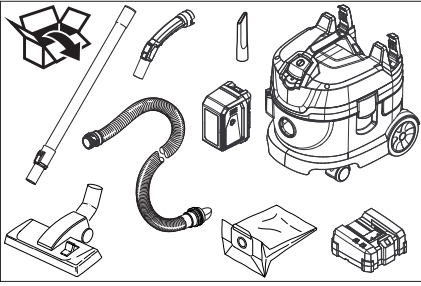
001

EAC



59669540 12/18







Înainte de prima utilizare a aparatului dvs. citiți acest instrucțiunile original, respectați instrucțiunile cuprinse în acesta și păstrați-l pentru întrebuințarea ulterioară sau pentru următorii posesori.

- Înainte de prima utilizare citiți neapărat măsurile de siguranță nr. 5.956-249.0!
- În cazul nerespectării instrucțiunilor de utilizare și a măsurilor de siguranță, aparatul poate fi deteriorat și siguranța persoanei care utilizează aparatul, respectiv a altor persoane, poate fi pusă în pericol.
- În cazul în care aparatul a fost deteriorat în timpul transportului, informați imediat comerciantul.
- La despachetare verificați conținutul pachetului în privința existenței tuturor accesoriilor sau a deteriorărilor.

Cuprins

Protecția mediului înconjurător	RO	1
Trepte de pericol	RO	1
Utilizarea corectă	RO	1
Elementele aparatului	RO	2
Simboluri pe aparat	RO	2
Măsuri de siguranță	RO	2
Punerea în funcțiune	RO	3
Utilizarea	RO	3
Transport	RO	4
Depozitarea	RO	4
Îngrijirea și întreținerea	RO	4
Remediarea defecțiunilor	RO	4
Garanție	RO	5
Accesorii și piese de schimb	RO	5
Declarație UE de conformitate	RO	5
Date tehnice	RO	6

Protecția mediului înconjurător



Materialele de ambalare sunt reciclabile. Ambalajele nu trebuie aruncate în gunoiul menajer, ci trebuie duse la un centru de colectare și revalorificare a deșeurilor.



Aparatele vechi conțin materiale reciclabile valoroase, care pot fi supuse unui proces de revalorificare. Bateriile și acumulatorii conțin substanțe care nu au voie să ajungă în mediul înconjurător. Din acest motiv, vă rugăm să apelați la centrele de colectare abilitate pentru eliminarea aparatelor vechi, a bateriilor și a acumulatorilor.

Observații referitoare la materialele conținute (REACH)

Informații actuale referitoare la materialele conținute puteți găsi la adresa:

www.kaercher.com/REACH

Trepte de pericol

⚠ PERICOL

Indicație referitoare la un pericol iminent, care duce la vătămări corporale grave sau moarte.

⚠ AVERTIZARE

Indicație referitoare la o posibilă situație periculoasă, care ar putea duce la vătămări corporale grave sau moarte.

⚠ PRECAUȚIE

Indică o posibilă situație periculoasă, care ar putea duce la vătămări corporale ușoare.

ATENȚIE

Indicație referitoare la o posibilă situație periculoasă, care ar putea duce la pagube materiale.

Utilizarea corectă

⚠ AVERTIZARE

Aparatul nu este prevăzut pentru aspirarea pulberilor nocive.

ATENȚIE

Aparatul este destinat pentru a fi utilizat în spațiile interioare.

- Acest aspirator universal este proiectat pentru curățarea uscată a podelelor și a pereților.
- Acest aparat poate fi folosit în domeniul comercial, de exemplu în hoteluri, școli, spitale, fabrici, magazine, birouri și magazine de închiriat aparatură.

Elementele aparatului

- 1 Sac filtrant din material textil
- 2 Ștuțul de aspirare
- 3 Furtun pentru aspirare
- 4 Plăcuța de tip
- 5 Mâner pentru transport
- 6 Suport pentru furtun
- 7 Cap de aspirare
- 8 Zăvor cap de aspirare
- 9 Rolă de ghidare
- 10 Recipient pentru murdărie
- 11 Suportul duzei pentru podea
- 12 Comutator „eco” (regim de economisire a energiei)
- 13 Întrerupător principal
- 14 Comutator suprafață dură/mochetă
- 15 Duză pentru sol
- 16 Afișajul de control pentru nivelul de încărcare
- 17 Tastă pentru indicatorul de control al încărcării
- 18 Acumulator
- 19 Buton de deblocare
- 20 Tub de aspirare telescopic
- 21 Regulator putere de aspirare (fără trepte)
- 22 Cot
- 23 Sac principal de filtrare
- 24 Filtru pentru protecția motorului

Simboluri pe aparat



Nu aspirați substanțe umede sau lichide.

Măsurile de siguranță

În afară de indicațiile din instrucțiunile de utilizare, este necesar să fie luate în considerare și prescripțiile generale privind protecția muncii și prevenirea accidentelor de muncă, emise de organele de reglementare.

⚠ PERICOL

Pericol de accidentare! Înainte de orice lucrări de îngrijire, întreținere și reparație a aparatului scoateți acumulatorul.

Acumulator/încărcător

⚠ PERICOL

- *Încărcarea acumulatorului se va face doar cu încărcătorul original inclus în livrare sau cu încărcătoare aprobate de KÄRCHER.*
- *Înainte de fiecare utilizare, controlați încărcătorul și acumulatorii pentru a vedea dacă prezintă semne de deteriorare. Nu folosiți aparatele deteriorate; componentele deteriorate vor fi reparate doar pe personal specializat.*
- *Nu folosiți încărcătorul dacă este murdar sau umez.*
- *Tensiunea de alimentare trebuie să corespundă tensiunii indicate pe plăcuța de tip a încărcătorului.*
- *Nu folosiți încărcătorul în medii în care există pericolul de explozie.*
- *Contactele adaptorului nu trebuie să se atingă de obiecte din metal; pericol de scurtcircuit.*
- *Folosiți încărcătorul numai pentru încărcarea acumulatorilor aprobați.*
- *Introduceți în adaptorul încărcătorului numai acumulatori curați și uscați.*
- *Nu încărcați baterii, pericol de explozie.*
- *Nu încărcați acumulatori deteriorați. Înlocuiți acumulatorii deteriorați.*
- *Nu depozitați acumulatorii împreună cu obiecte din metal, pericol de scurtcircuit.*
- *Nu aruncați acumulatorii în foc sau în gunoiul menajer.*
- *Evitați contactul cu lichidul scurs din acumulatorii defecti. În cazul unui contact accidental, spălați lichidul cu apă. În cazul în care lichidul vine în contact cu ochii, mergeți la un medic.*

Punerea în funcțiune

- Verificați dacă sacul principal de filtrare este montat în aparat.

Regimuri de funcționare

- 1 Utilizare cu sac filtrant din material textil sau sac filtrant din hârtie (accesoriu special)
- 2 Utilizare fără sac filtrant

Montarea sacului de filtrare

- Deblocați capul de aspirare și îndepărtați-l.
- Îndepărtați sacul principal de filtrare.
- Sacul de filtrare din material textil sau sacul din hârtie (accesoriu special) este deteriorat.
- Introduceți sacul principal de filtrare.
- Puneți capul de aspirare la loc și blocați-l.

Introducerea acumulatorului

- Împingeți acumulatorul în suport până când intră în locaș.

Încărcarea acumulatorului

Indicație: Citiți manualul de utilizare al producătorului încărcătorului, acordând atenție specială măsurilor de siguranță! Acumulatorul este încărcat parțial la livrare. Înainte de utilizare și când este necesar, el trebuie încărcat.

Indicație: Acumulatorul poate fi încărcat numai când este scos din aparat.

- Apăsăți tasta de deblocare și scoateți acumulatorul.
- Conectați încărcătorul la rețeaua de curent.
- Introduceți acumulatorul în încărcător.

Durata de încărcare a acumulatorului gol		
Încărcător rapid BC 1/7	min	60

Utilizarea

Indicator de control al încărcării

- Apăsăți tasta pentru indicatorul de control al încărcării de la acumulator. Indicatorul de control al încărcării se aprinde timp de 1 minut.

Indicatorul de control al încărcării nu a fost activat timp de 60 de minute (stare de repaus):

- Apăsăți de 2 ori tasta pentru indicatorul de control al încărcării de la acumulator. Indicatorul de control al încărcării se aprinde timp de 1 minut.

Pornirea aparatului

- Porniți aparatul de la întrerupătorul principal.

Mod economic

Mod Eco (mod economic): Aparatul funcționează cu putere redusă de aspirare. Durata de funcționare a acumulatorului se prelungește.

- Activarea modului „eco”: Acționați comutatorul „eco”. Lampa de control de la comutator luminează verde.
- Dezactivarea modului „eco”: Acționați din nou comutatorul „eco”. Lampa de control de la comutator se stinge.

Regim de curățare

Indicație: La curățarea de bază a garniturilor textile durata de funcționare a acumulatorului se reduce din cauza puterii ridicate de curățare.

- Reglați comutatorul duzei de podea pe suprafață dură sau mochetă.
- Reglați puterea de aspirare cu ajutorul regulatorului (fără trepte).
- Efectuați curățarea.

Oprirea aparatului

- Opriți aparatul de la întrerupătorul principal.

După fiecare utilizare

- Goliți rezervorul.
- Interiorul și exteriorul aparatului se curăță prin aspirare și ștergere cu o cârpă umedă.

Transport

⚠ **PRECAUȚIE**

*Pericol de rănire și deteriorare a aparatului!
La transport țineți cont de greutatea aparatului.*

- În cazul transportării în vehicule asigurați aparatul contra derapării și răsturnării conform normelor în vigoare.

Depozitarea

⚠ **PRECAUȚIE**

*Pericol de rănire și deteriorare a aparatului!
La depozitare țineți cont de greutatea aparatului.*

- Apăsăți tasta de deblocare și scoateți acumulatorul pentru a evita descărcarea. Aparatul poate fi depozitat doar în spațiile interioare.

Îngrijirea și întreținerea

⚠ **PERICOL**

Înainte de toate lucrările la aparat, deconectați aparatul și scoateți acumulatorul.

Curățarea sacului principal de filtrare

- Curățați, dacă este necesar, sacul principal de filtrare (lavabil) sub apă curentă.

ATENȚIE

Pericol de deteriorare! Nu introduceți niciodată sacul principal de filtrare umed.

Înlocuirea filtrului pentru protecția motorului

- Deblocați capul de aspirare și îndepărtați-l.
- Îndepărtați filtrul pentru protecția motorului.
- Introduceți noul filtru pentru protecția motorului.
- Puneți capul de aspirare la loc și blocați-l.

Remedierea defecțiunilor

⚠ **PERICOL**

Înainte de toate lucrările la aparat, deconectați aparatul și scoateți acumulatorul.

Aparatul se oprește în timpul funcționării

- S-a declanșat protecția termică a motorului.
- Schimbați sacul filtrant din material textil sau sacul filtrant din hârtie (accesoriu special).
- Înlocuiți filtrul pentru protecția motorului.
- Verificați toate părțile, să nu fie înfundate.

Puneți aparatul din nou în funcțiune numai după răcirea turbinei de motor, după cca. 60 de minute.

Puterea de aspirare scade

- Desfundați duza, tubul sau furtunul de aspirare.
- Schimbați sacul filtrant din material textil sau sacul filtrant din hârtie (accesoriu special).
- Curățați coșul filtrului principal sub apă curentă și uscați-l.
- Aplicați/blocați corect capul de aspirare.
- Schimbați furtunul de aspirare defect.
- Înlocuiți filtrul pentru protecția motorului.

În timpul aspirării iese praf

- Schimbați sacul filtrant din material textil sau sacul filtrant din hârtie (accesoriu special).
- Verificați poziția sacului filtrant din material textil sau a sacului filtrant din hârtie (accesoriu special).
- Aplicați/blocați corect capul de aspirare.
- Introduceți sacul principal de filtrare nou.
- Montați corect filtrul pentru protecția motorului.

Aparatul nu funcționează

- ➔ Porniți aparatul.
- Contact supraîncălzit

Indicație: Funcționarea cu acumulator este posibilă din nou după răcirea contactului.

- Acumulatorul este gol
- ➔ Încărcați acumulatorul.
- Nu a fost introdus acumulatorul
- ➔ Introduceți acumulatorul.

Service autorizat

Dacă defecțiunea nu poate fi remediată, aparatul trebuie dus la service pentru a fi verificat.

Garanție

În fiecare țară sunt valabile condițiile de garanție publicate de distribuitorul nostru din țara respectivă. Eventuale defecțiuni ale acestui aparat, care survin în perioada de garanție și care sunt rezultatul unor defecte de fabricație sau de material, vor fi remediate gratuit. Pentru a putea beneficia de garanție, prezentați-vă cu chitanța de cumpărare la magazin sau la cea mai apropiată unitate de service autorizată.

Accesorii și piese de schimb

Utilizați doar accesorii și piese de schimb originale; acestea oferă garanția unei funcționări sigure și fără defecțiuni a aparatului.

Informații referitoare la accesorii și piese de schimb se găsesc la adresa www.kaercher.com.

Denumire	Nr. de comandă
Acumulator de schimb	4.654-016.0
Încărcător rapid BC 1/7	
EU	6.654-354.0
GB	6.654-355.0
AU	6.654-356.0

Declarație UE de conformitate

Prin prezenta declarăm că aparatul desemnat mai jos corespunde cerințelor fundamentale privind siguranța în exploatare și sănătatea incluse în directivele UE aplicabile, datorită conceptului și a modului de construcție pe care se bazează, în varianta comercializată de noi. În cazul efectuării unei modificări a aparatului care nu a fost convenită cu noi, această declarație își pierde valabilitatea.

Produs: Aspirator cu funcționare uscată

Tip: 1.528-xxx

Directive UE respectate:

2006/42/CE (+2009/127/CE)

2014/30/UE

2011/65/UE

2009/125/CE

Norme armonizate utilizate:

EN 55014-1: 2006+A1: 2009+A2: 2011

EN 55014-2: 2015

EN 60335-1

EN 60335-2-69

EN 61000-3-2: 2014

EN 61000-3-3: 2013

EN 62233: 2008

EN 50581

EN 60312-1: 2017

Norme de aplicare naționale:

-

5.957-783

Semnatarii acționează în numele și prin împuternicirea Consiliului director.


H. Jenner
Chairman of the Board of Management


S. Reiser
Director Regulatory Affairs & Certification

Reprezentant autorizat cu eliberarea documentelor

S. Reiser


Alfred Kärcher SE & Co. KG
Alfred-Kärcher-Straße 28-40
71364 Winnenden (Germany)

Tel.: +49 7195 14-0

Fax: +49 7195 14-2212

Winnenden, 2018/10/01

Date tehnice

		T 9/1 Bp
Tensiune acumulatori	V	36 DC
Putere max.	W	730
Putere nominală	W	650
Capacitatea rezervorului	l	9
Cantitate aer (max.)	l/s	46
Subpresiune (max.)	kPa (mbar)	20,7 (207)
Clasă de protecție		III
Racord furtun de aspirare (C-DN/C-ID)	mm	35
Lungime x lățime x înălțime	mm	420 x 325 x 380
Greutate tipică de operare	kg	7,5
Temperatura ambiantă	°C	0/+40
Timp de utilizare cu acumulator complet încărcat		
– Funcționare normală	min	24
– Mod economic	min	46
Valori determinate conform EN 60335-2-69		
Nivel de zgomot L_{pA}	dB(A)	62
Nesiguranță K_{pA}	dB(A)	2
Valoarea vibrației mână-braț	m/s ²	<2,5
Nesiguranță K	m/s ²	0,2