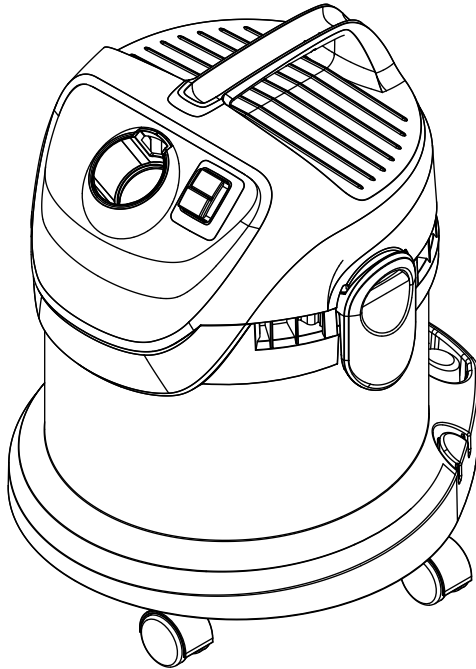


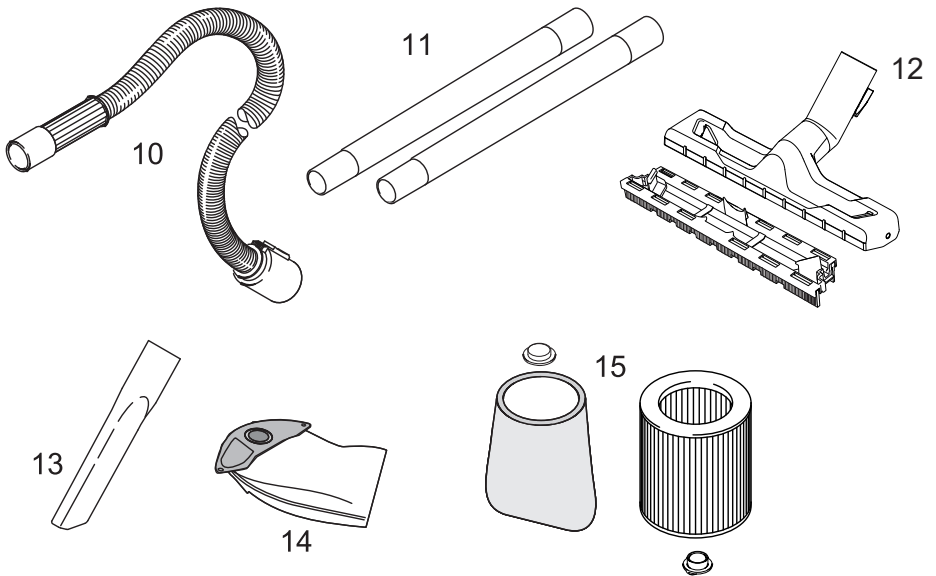
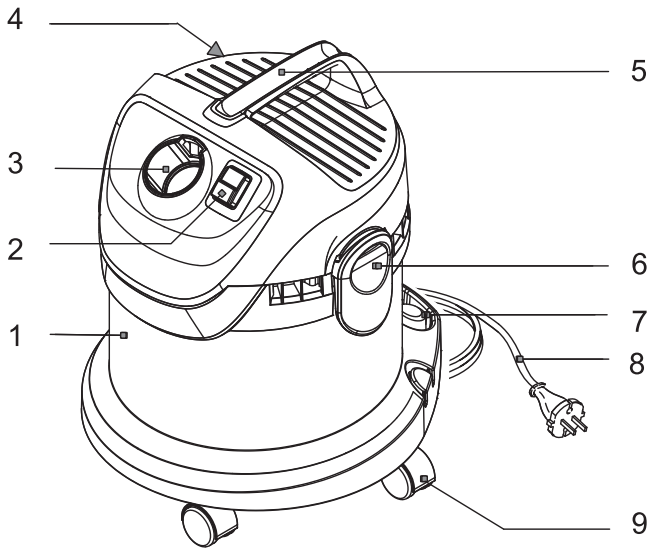
WD 2

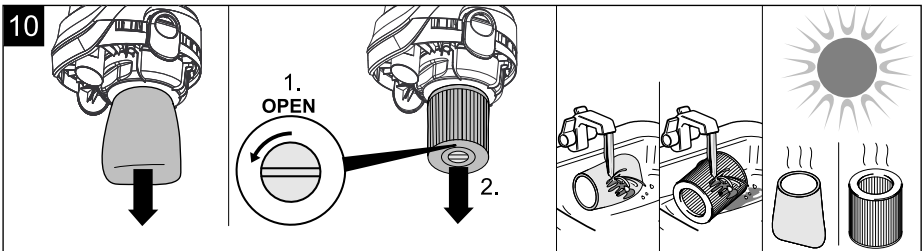
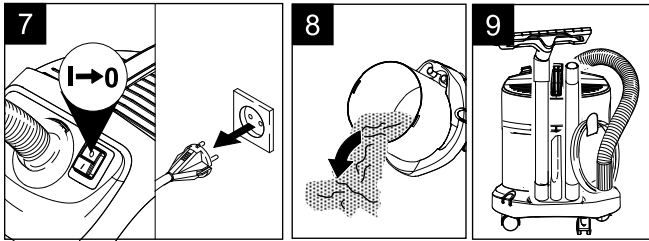
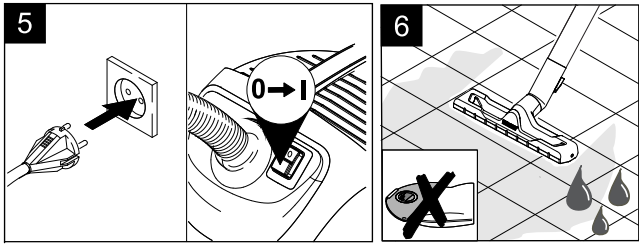
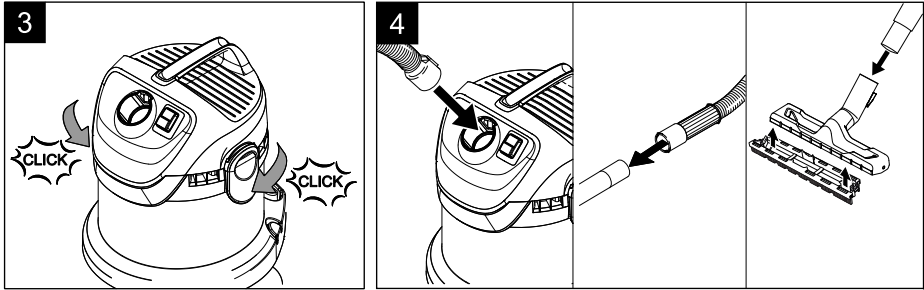
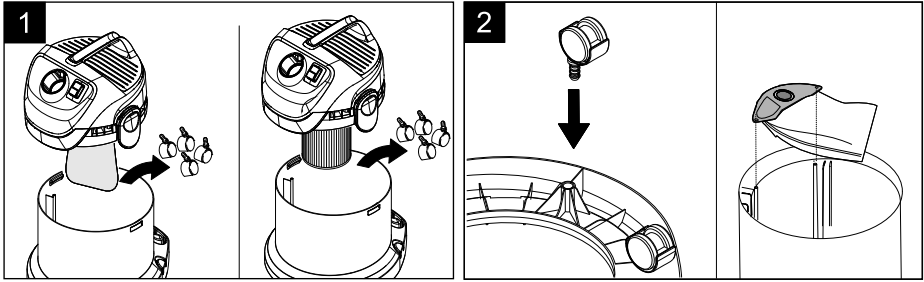


Register  
your product  
[www.kärcher.com/welcome](http://www.kärcher.com/welcome)

**EAC**







## Cuprins

Observații generale	RO	5
Măsurile de siguranță	RO	5
Descrierea aparatului	RO	6
Punerea în funcțiune/operarea	RO	6
Îngrijirea și întreținerea	RO	7
Remedierea defecțiunilor	RO	7
Date tehnice	RO	7

## Observații generale



Înainte de prima utilizare a aparatului dumneavoastră, citiți manualul original de utilizare, respectați instrucțiunile de utilizare și păstrați-l pentru întreținerea ulterioară sau pentru următorii posesori.

### Utilizarea corectă

Aparatul este adecvat pentru utilizarea ca aspirator umed și uscat, în conformitate cu descrierile cuprinse în acest manual și cu indicațiile privind securitatea.

Acest aparat este prevăzut pentru uzul casnic și nu este conceput pentru solicitările aferente utilizării în scop comercial.

- Feriți aparatul de ploaie. Nu îl depozitați în spații deschise.
- Nu este permisă aspirarea cu acest aparat a cenușii și a funinginii.

Utilizați numai accesoriile și piesele de schimb aprobate de firma KÄRCHER.

Producătorul nu răspunde pentru eventualele daune rezultate în urma utilizării necorespunzătoare sau a manipulării incorecte.

### Protecția mediului înconjurător



Materialele de ambalare sunt reciclabile. Ambalajele nu trebuie aruncate în gunoii menajer, ci trebuie duse la un centru de colectare și revalorificare a deșeurilor.



Aparatele vechi conțin materiale reciclabile valoroase, care pot fi supuse unui proces de revalorificare. Din acest motiv, vă rugăm să apelați la centrele de colectare abilitate pentru eliminarea aparatelor vechi.

Aparatele electrice și electronice conțin adesea componente care pot reprezenta un potențial pericol pentru sănătatea persoanelor, în cazul manevrării sau eliminării incorecte. Însă, aceste componente sunt necesare pentru funcționarea corespunzătoare a aparatului. Aparatele marcate cu acest simbol nu trebuie aruncate în gunoiul menajer.

### Eliminarea filtrului și a sacului de filtrare

Filtrul și sacul de filtrare sunt fabricate din materiale care nu dăunează mediului.

Dacă nu conțin substanțe care nu pot fi aruncate în gunoiul menajer, atunci ei pot fi aruncați la gunoi.

### Observații referitoare la materialele conținute (REACH)

Informații actuale referitoare la materialele conținute puteți găsi la adresa:

[www.kaercher.com/REACH](http://www.kaercher.com/REACH)

## Garanție

În fiecare țară sunt valabile condițiile de garanție publicate de distribuitorul nostru din țara respectivă. Eventuale defecțiuni ale acestui aparat, care survin în perioada de garanție și care sunt rezultatul unor defecte de fabricație sau de material, vor fi remediate gratuit. Pentru a putea beneficia de garanție, prezentați-vă cu chitanța de cumpărare la magazin sau la cea mai apropiată unitate de service autorizată.

### Service-ul autorizat

Dacă aveți întrebări sau în caz de defecțiuni reprezentanța noastră KÄRCHER vă stă la dispoziție cu plăcere în continuare.

### Accesorii și piese de schimb

Utilizați doar accesorii și piese de schimb originale; acestea oferă garanția unei funcționări sigure și fără defecțiuni a aparatului.

Informații referitoare la accesorii și piese de schimb se găsesc la adresa [www.kaercher.com](http://www.kaercher.com).

## Măsurile de siguranță

### ⚠ PERICOL

- *Aparatul se conectează numai la curent alternativ. Tensiunea trebuie să corespundă celei de pe plăcuța aparatului.*
- *Nu apucați niciodată fișa de alimentare și prizele având mâinile ude.*
- *Când scoateți ștecherul din priză, nu trageți de cablu. Înainte de fiecare utilizare verificați cablul de conectare să nu aibă defecțiuni. Cablul de rețea deteriorat trebuie înlocuit neîntârziat într-un atelier electric / service pentru clienți autorizat.*
- *Pentru evitarea accidentelor electrice recomandăm utilizarea prizei cu întrerupător de protecție preconnectat (max 30 mA intensitate nominală curent de deconectare)*
- *Înainte de orice lucrare de îngrijire și întreținere decuplați aparatul și scoateți fișa cablului de alimentare din priză.*
- *Efectuarea lucrărilor de reparații precum și a celor la ansamblurile electrice este permisă numai service-ului autorizat pentru clienți.*

### ⚠ AVERTIZARE

- *Aparatul nu este destinat pentru a fi folosit de persoane cu capacități psihice, senzoriale sau mintale limitate sau de persoane, care nu dispun de experiență și/sau cunoștința necesară, cu excepția acestor cazuri, în care ele sunt supravegheate de o persoană responsabilă de siguranța lor sau au fost instruite de către această persoană în privința utilizării aparatului și sunt conștiente de pericolele care rezultă din aceasta.*
- *Copiii pot utiliza aparatul doar dacă au împlinit 8 ani și sunt supravegheați de o persoană responsabilă de siguranța lor și dacă au fost instruiți de către aceasta cu privire la utilizarea acestuia și sunt conștienți de pericolele care rezultă din acestea.*
- *Nu lăsați copiii să se joace cu aparatul.*
- *Nu lăsați copii nesupravegheați, pentru a vă asigura, că nu se joacă cu aparatul.*
- *Curățarea și întreținerea fierului de călcat pot fi efectuate de copii doar dacă sunt supravegheați.*
- *Țineți foliile de ambalaj departe de copii, pentru a evita pericolul de sufocare!*

- Oprii aparatul după fiecare utilizare sau înainte de curățarea/întreținerea acestuia.
- Pericol de incendiu. Nu aspirați obiecte aprinse sau incandescente.
- Este interzisă funcționarea în zone cu pericol de explozie.
- Dacă se formează spumă sau se constată scurgeri de lichid, opriți imediat aparatul sau scoateți-l din priză!
- Nu utilizați detergenți pentru vase, pentru sticle sau universali! Nu scufundați niciodată aparatul în apă.

Prin turbionare, anumite substanțe pot forma, împreună cu aerul aspirat, aburi sau amestecuri explozive!

Niciodată să nu aspirați următoarele substanțe:

- gaze, lichide și pulberi explozive sau inflamabile (pulberi reactive)
- pulberi metalice reactive (ex. aluminiu, magneziu, zinc) împreună cu soluții de curățat puternic alcaline sau acide
- acizi sau soluții alcaline puternice, nediluate
- solvenți organici (ex. benzină, diluant, acetona, păcură).

Suplimentar, aceste substanțe pot coroda materialele utilizate în construcția aparatului.

## Trepte de pericol

### ⚠ PERICOL

Indicație referitoare la un pericol iminent, care duce la vătămări corporale grave sau moarte.

### ⚠ AVERTIZARE

Indicație referitoare la o posibilă situație periculoasă, care ar putea duce la vătămări corporale grave sau moarte.

### ⚠ PRECAUȚIE

Indică o posibilă situație periculoasă, care ar putea duce la vătămări corporale ușoare.

### ATENȚIE

Indicație referitoare la o posibilă situație periculoasă, care ar putea duce la pagube materiale.

## Descrierea aparatului

Pentru imagini vezi pagina interioară!



Pachetul de livrare a aparatului dvs. este ilustrat pe ambalaj. La despachetare, verificați dacă conținutul pachetului este complet. Informați imediat distribuitorul dumneavoastră dacă lipesc părți componente sau dacă intervin defecțiuni la transport.

- 1 Rezervoare
- 2 Comutator pornit/oprit
- 3 Racord pentru aspirare
- 4 Spațiu de depozitare pentru cablu de alimentare
- 5 Mâner pentru transport
- 6 Capac aparat cu închizător cu cleme
- 7 Depozitare țeavă de aspirație și accesorii
- 8 Cablu de rețea cu ștecher
- 9 Role de ghidare
- 10 Furtun pentru aspirare
- 11 Țeavă de aspirație 2 x 0,5 m
- 12 Duză de podea pentru utilizare umedă și uscată
- 13 Duză pentru rosturi
- 14 Sac filtrant
- 15 \* Filtru de spumă sau filtru-cartuș (montat în aparat)  
\* în funcție de dotare

## Punerea în funcțiune/operarea

### ATENȚIE

Asigurați-vă că filtrul de spumă sau filtru-cartuș se folosește la toate lucrările, atât la cele de aspirare umedă cât și la cele de aspirare umedă/uscată!

### Montarea accesoriilor

Figura 1

→ Detașați capacul aparatului și scoateți din rezervor accesoriile.

Figura 2

→ Montarea rolor de ghidare în partea inferioară a rezervorului. Dacă este necesar introduceți sacul filtrant.

Figura 3

→ Așezați și închideți capacul aparatului pe rezervor.

Figura 4

→ Montarea accesoriilor

**Indicație:** Pentru aspirarea de pe podea a murdăriei uscate sau a apei - lucrați întotdeauna cu o inserție (perie sau lamă de cauciuc) în duza de podea.

Figura 5

→ Introduceți ștecărul de alimentare în priză și porniți aparatul.

### Aspirarea uscată

#### ATENȚIE

Lucrați numai cu filtru de spumă sau filtru-cartuș uscat!

→ **La aparatele cu filtru de spumă:** La lucrările de aspirare uscată în afară de filtrul de spumă introduceți suplimentar și sacul de filtrare.

→ **Recomandare pentru aparatele cu filtru-cartuș:** Pentru aspirarea prafului fin introduceți sacul de filtrare.

#### Indicații sac de filtrare

- Gradul de umplere al sacului de filtrare depinde de mizeria care se aspiră.
- În cazul pulberilor fine, al nisipului etc., sacul de filtrare trebuie înlocuit mai des.
- Sacii de filtrare pot plesni, de aceea înlocuiți-le întotdeauna în timp util!

#### ATENȚIE

Aspirai cenușa rece doar cu un preseparator.

Număr de comandă tip Basic: 2.863-139.0, tip Premium: 2.863-161.0.

### Aspirarea umedă

Figura 6

#### ATENȚIE

Nu folosiți sac de filtrare!

**Indicație:** Dacă rezervorul este plin, un plutitor închide orificiul de aspirație, iar aparatul funcționează cu turație mărită. Oprii imediat aparatul și goliți rezervorul.

## Încheierea utilizării

Figura 7

- Oprii aparatul și scoateți ștecărul de alimentare din priză.

### Golirea rezervorului

Figura 8

- Îndepărtați capacul aparatului și goliți rezervorul.

### Depozitarea aparatului

Figura 9

- Depozitați cablul de alimentare și accesoriile pe aparat. Depozitați aparatul în spații uscate.

## Îngrijirea și întreținerea

- Curățați aparatul și accesoriile din material plastic cu o substanță din comerț pentru curățarea suprafețelor din material plastic.
- Se recomandă spălarea după caz a rezervorului și a accesoriilor cu apă și uscarea lor înainte de reutilizare.

Figura 10

- Curățați filtrul de spumă sau filtrul-cartuș numai sub apă curentă, dacă este nevoie; nu frecăți sau periați. Înainte de montare lăsați-l să se usuce în totalitate.

## Accesorii opționale

În cazul variantelor cu filtru de spumă, poate fi cumpărat un filtru-cartuș, așadar un accesoriu special, care poate fi montat în locul filtrului de spumă.

- Înainte de introducerea filtrului-cartuș îndepărtați capacul de acoperire negru și păstrați-l pentru a-l putea utiliza în viitor cu un filtru de spumă.
- Aplicați filtrul-cartuș și blocați-l cu ajutorul închizătorului baionetă.

## Remediarea defecțiunilor

### Puterea de aspirare redusă

Dacă puterea de aspirare a aparatului scade, verificați următoarele.

- Accesoriile, furtunul de aspirare sau tubul de aspirare este înfundat; desfundați-le cu un băț.
- Dacă sacul de filtrare este plin, introduceți un nou sac de filtrare.
- Filtrul de spumă este murdară, curățați-l sub apă curentă.
- Dacă filtrul-cartuș este murdar scuturați-l și spălați-l sub apă curentă, dacă este nevoie.
- Înlocuiți filtrele deteriorate.

## Date tehnice

Tensiunea de alimentare 1~50-60 Hz	220 - 240	V
Siguranță pentru rețea (temporizată)	10	A
Volumul rezervorului	12	l
Consumul de apă cu mâner	5,5	l
Consumul de apă cu duză de podea	3,0	l
Puterea P <sub>nominal</sub>	1000	W
Cablul de rețea	H 05VV-F2x0,75	
Masa (fără accesorii)	4,5	kg
Nivelul de zgomot (EN 60704-2-1)	77	dB(A)

**Ne rezervăm dreptul de a efectua modificări tehnice!**