

KÄRCHER

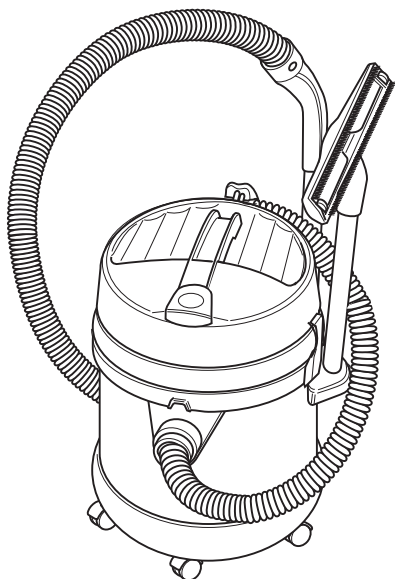
makes a difference

NT 27/1

NT 27/1 Adv

NT 27/1 Me

NT 27/1 Me Adv



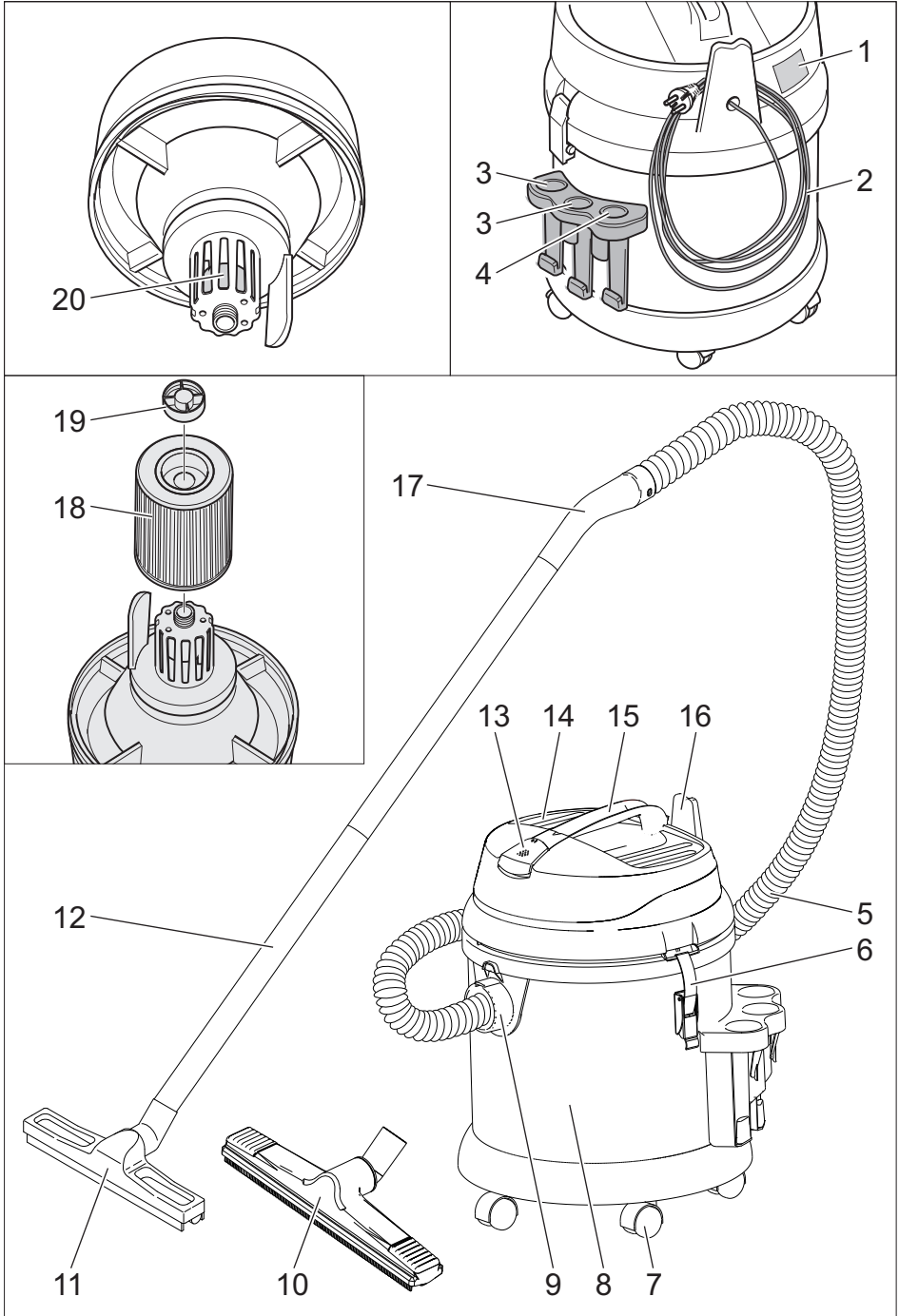
Register and win!
www.kärcher.com/register-and-win

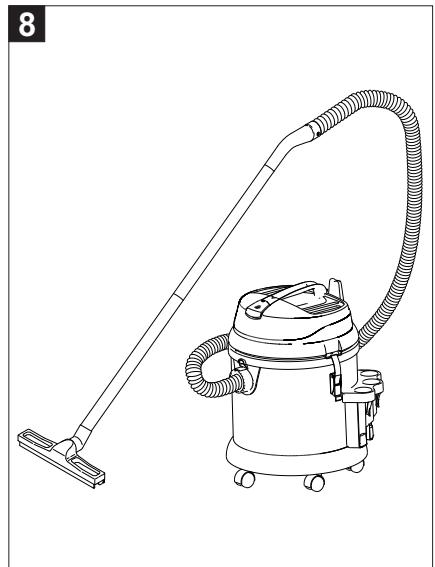
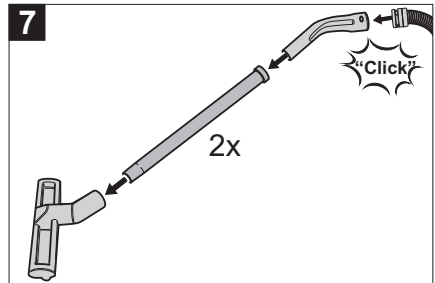
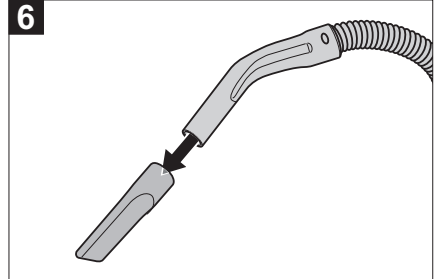
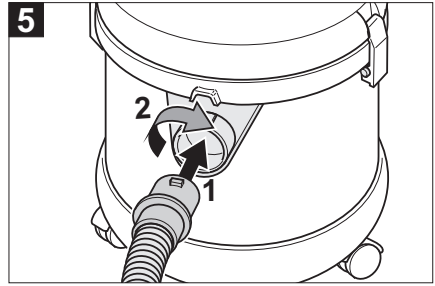
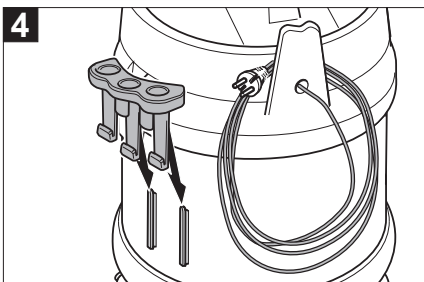
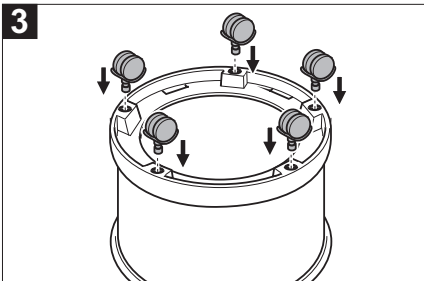
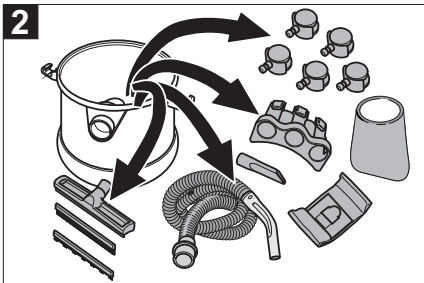
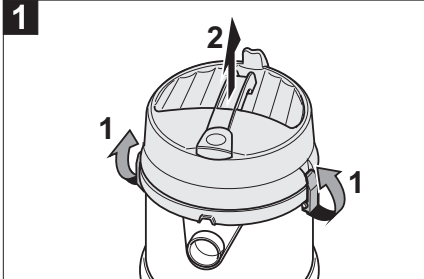
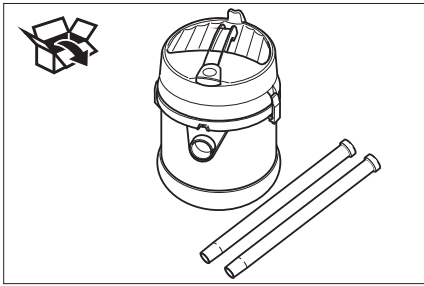


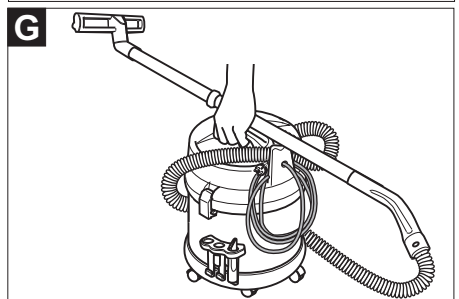
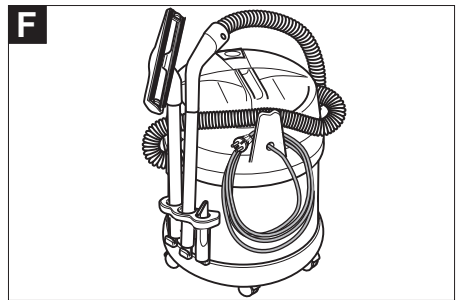
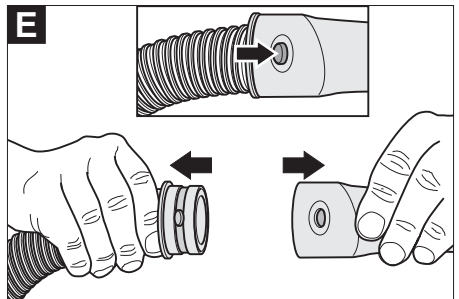
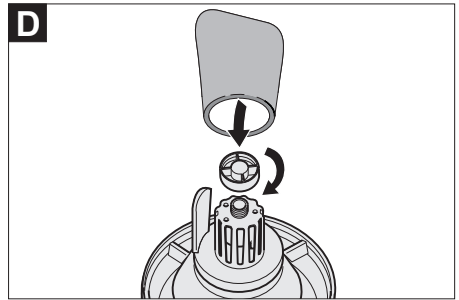
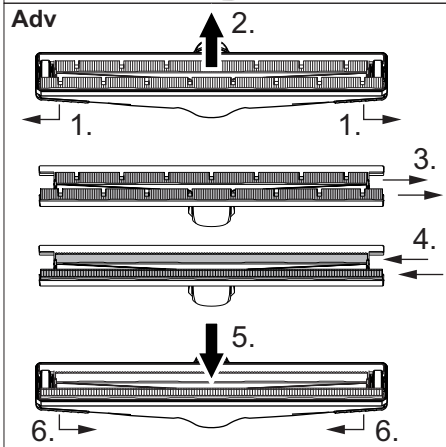
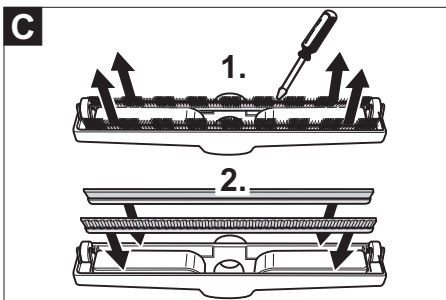
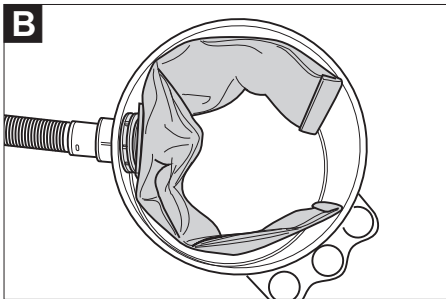
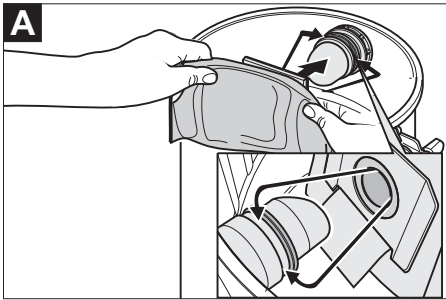
EAC



59658360 10/15







Elementele aparatului

- 1 Plăcuța de tip
- 2 Cablu de rețea
- 3 Suport tuburi de aspirație
- 4 Suport duză pentru rosturi
- 5 Furtun pentru aspirare
- 6 Zăvor cap de aspirare
- 7 Rolă de ghidare
- 8 Recipient pentru murdărie
- 9 Ștuțul de aspirare
- 10 Duză de podea (numai Adv)
- 11 Duză de podea (nu Adv)
- 12 Tub de aspirare
- 13 Întrerupător principal
- 14 Cap de aspirare
- 15 Mâner pentru transport
- 16 Cârlig pentru cablu
- 17 Cot
- 18 Filtru-cartuș
- 19 Piuliță de fixare
- 20 Plutitorul

Punerea în funcțiune

Aspirarea uscată

ATENȚIE

Pericol de deteriorare! În timpul operațiunii de aspirare uscată, filtrul-cartuș trebuie să fie montat.

- Când se aspiră praf fin, se poate folosi în plus și un sac de filtrare din hârtie.

Montarea sacului de filtrare din hârtie

Figura **A**

Figura **B**

- ➔ Deblocați capul de aspirare și îndepărtați-l.
- ➔ Aplicați sacul de filtrare din hârtie.
- ➔ Puneți capul de aspirare la loc și blocați-l.

Aspirarea umedă

Montarea lamelor de cauciuc

Figura **C**

- ➔ Demontați peria.
- ➔ Montați lamelele de cauciuc.

Notă: Porțiunea texturată a lamelei de cauciuc trebuie să fie spre exterior.

Scoaterea sacului de filtrare din hârtie

- Când aspirați murdărie umedă, scoateți întotdeauna sacul filtrant din hârtie.

Montarea filtrului suplimentar

- ➔ Deblocați capul de aspirare și îndepărtați-l.
- ➔ Rotiți capul de aspirare cu 180° și puneți-l deoparte.
- ➔ Deșurubați pilița de fixare.
- ➔ Scoateți filtrul-cartuș.

Figura **D**

- ➔ Puneți piulița de fixare la loc și strângeți-o.
- ➔ Montați filtrul suplimentar.
- ➔ Puneți capul de aspirare la loc și blocați-l.

Sistemul de prindere

Figura **E**

Furtunul de aspirare este prevăzut cu un sistem de prindere cu cleme. Toate accesoriiile C-35/C-DN-35 pot fi prinse.

Utilizarea

Pornirea aparatului

- ➔ Introduceți ștecherul în priză.
- ➔ Porniți aparatul de la întrerupătorul principal.

Golirea rezervorului de mizerie

- Canalul de aspirare este prevăzut cu un plutitor.
- Când apa murdară atinge nivelul maxim în rezervor, procesul de aspirare este întrerupt.
- ➔ Opriți aparatul de la întrerupătorul principal.
- ➔ Goliți recipientul în care este colectată mizeria.

Oprirea aparatului

- Opriți aparatul de la întrerupătorul principal.
- Scoateți ștecherul din priză.

După fiecare utilizare

- Goliți recipientul în care este colectată mizeria.
- Interiorul și exteriorul aparatului se curăță prin aspirare și ștergere cu o cârpă umedă.

Depozitarea aparatului

Figura **F**

- Țevile de aspirare, furtunul de aspirare și cablul de alimentare se depozitează conform prezentării din imagine.
- Aparatul se va depozita într-o încăpere uscată. În plus, se va asigura că acesta nu poate fi folosit de persoane neautorizate.

Transport

⚠ **PRECAUȚIE**

*Pericol de rănire și deteriorare a aparatului!
La transport țineți cont de greutatea aparatului.*

Figura **G**

- Transportați aparatul conform ilustrației.
- În cazul transportării în vehicule asigurați aparatul contra derapării și răsturnării conform normelor în vigoare.

Depozitarea

⚠ **PRECAUȚIE**

*Pericol de rănire și deteriorare a aparatului!
La depozitare țineți cont de greutatea aparatului.*

Aparatul poate fi depozitat doar în spațiile interioare.

Îngrijirea și întreținerea

⚠ **PERICOL**

Înainte tuturor lucrărilor la aparat, opriți aparatul și scoateți ștecherul din priză.

Schimbarea filtrului-cartuș

- Deblocați capul de aspirare și îndepărtați-l.
- Rotiți capul de aspirare cu 180° și puneți-l deoparte.
- Deșurubați pilița de fixare.
- Scoateți filtrul-cartuș.
- Aplicați filtrul-cartuș nou.
- Puneți piulița de fixare la loc și strângeți-o.
- Puneți capul de aspirare la loc și blocați-l.

Remediarea defecțiunilor

⚠ **PERICOL**

Înainte tuturor lucrărilor la aparat, opriți aparatul și scoateți ștecherul din priză.

Turbina aspiratoare nu funcționează

- Verificați priza și siguranța de la rețeaua de alimentare cu curent.
- Verificați cablul de alimentare de la rețea și conectorul aparatului.
- Porniți aparatul.

Turbina aspiratoare funcționează, dar aparatul nu aspiră

- Plutitorul obturează canalul de aspirare.
- Goliți recipientul în care este colectată mizeria.

Puterea de aspirare scade

- Desfundați filtrul-cartuș, duza, furtunul sau tubul de aspirare.
- Schimbați sacul de filtrare din hârtie.
- Schimbați filtrul-cartuș.

În timpul aspirării iese praf

- Verificați dacă filtrul-cartuș este montat corect.
- Schimbați filtrul-cartuș.

Service autorizat

Dacă defecțiunea nu poate fi remediată, aparatul trebuie dus la service pentru a fi verificat.

Garanție

În fiecare țară sunt valabile condițiile de garanție publicate de distribuitorul nostru din țara respectivă. Eventuale defecțiuni ale acestui aparat, care survin în perioada de garanție și care sunt rezultatul unor defecte de fabricație sau de material, vor fi remediate gratuit. Pentru a putea beneficia de garanție, prezentați-vă cu chitanța de cumpărare la magazin sau la cea mai apropiată unitate de service autorizată.

Accesorii și piese de schimb

- Vor fi utilizate numai accesorii și piese de schimb agreate de către producător. Accesorii originale și piesele de schimb originale constituie o garanție a faptului că utilajul va putea fi exploatat în condiții de siguranță și fără defecțiuni.
- O selecție a pieselor de schimb utilizate cel mai de se găsește la sfârșitul instrucțiunilor de utilizare.
- Informații suplimentare despre piesele de schimb găsiți la www.kaercher.com, în secțiunea Service.

Declarație de conformitate CE

Prin prezenta declarăm că aparatul desemnat mai jos corespunde cerințelor fundamentale privind siguranța în exploatare și sănătatea incluse în directivele CE aplicabile, datorită conceptului și a modului de construcție pe care se bazează, în varianta comercializată de noi. În cazul efectuării unei modificări a aparatului care nu a fost convenită cu noi, această declarație își pierde valabilitatea.

Produs: Aspirator umed și uscat

Tip: 1.428-xxx

Directive EG respectate:

2006/42/CE (+2009/127/CE)

2004/108/CE

2011/65/UE

Norme armonizate utilizate:

EN 55014-1: 2006+A1: 2009+A2: 2011

EN 55014-2: 1997+A1: 2001+A2: 2008

EN 60335-1

EN 60335-2-69

EN 61000-3-2: 2006+A1: 2009+A2: 2009

EN 61000-3-3: 2013

EN 62233: 2008

EN 50581


Norme de aplicare naționale:

-

5.957-710

Semnatarii acționează în numele și prin împuternicirea conducerii societății.


H. Jenner
CEO



S. Reiser
Head of Approbation

Însărcinat cu elaborarea documentației:
S. Reiser

Alfred Kärcher GmbH & Co. KG
Alfred-Kärcher-Str. 28 - 40
71364 Winnenden (Germany)
Tel.: +49 7195 14-0
Fax: +49 7195 14-2212

Winnenden, 2015/10/01

Date tehnice

		NT 27/1 NT 27/1 Adv	NT 27/1 Me NT 27/1 Me Adv
Tensiunea de alimentare	V	220-240	220-240
	V	AU: 240	AU: 240
	V	AR: 220	AR: 220
Frecvența	Hz	1~ 50-60	1~ 50-60
Putere max.	W	1380	1380
Putere nominală	W	1200	1200
Capacitatea rezervorului	l	27	27
Cantitate de umplere lichid	l	14	14
Cantitate aer (max.)	l/s	67	67
Subpresiune (max.)	kPa (mbar)	20,8 (208)	20,8 (208)
Protecție	--	IPX4	IPX4
Clasă de protecție		II	II
Racord furtun de aspirare (C-DN/C-ID)	mm	35	35
Lungime x lățime x înălțime	mm	420 x 420 x 525	420 x 420 x 540
Greutate tipică de operare	kg	7,5	8,2
Temperatură ambiantă (max.)	°C	+40	+40
Valori determinate conform EN 60335-2-69			
Nivel de zgomot L_{pA}	dB(A)	77	77
Nesiguranță K_{pA}	dB(A)	1	1
Valoarea vibrației mână-braț	m/s ²	<2,5	<2,5
Nesiguranță K	m/s ²	0,2	0,2

Cablul de alimentare	H05VV-F 2x1,0 mm ²	
	Nr. piesă	Lungimea cablului
EU	6.647-263.0	7,5 m
GB	6.647-264.0	7,5 m
CH	6.647-265.0	7,5 m
AU	6.647-266.0	7,5 m
AR	6.648-233.0	7,5 m