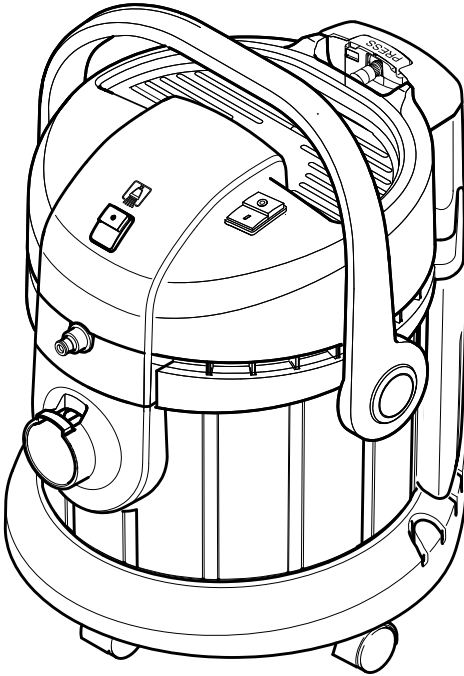


KÄRCHER

makes a difference

SE 4001
SE 4001 Plus



**Register
your product**

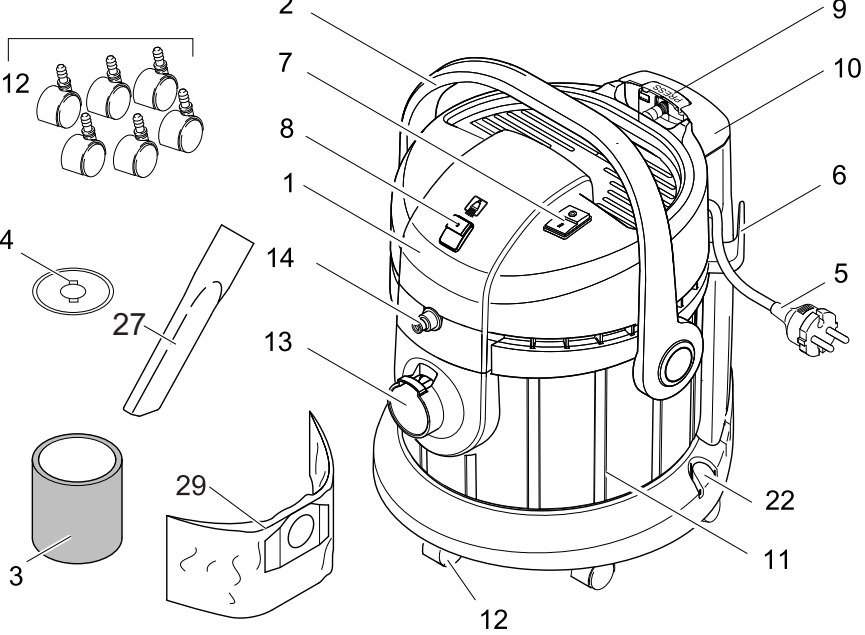
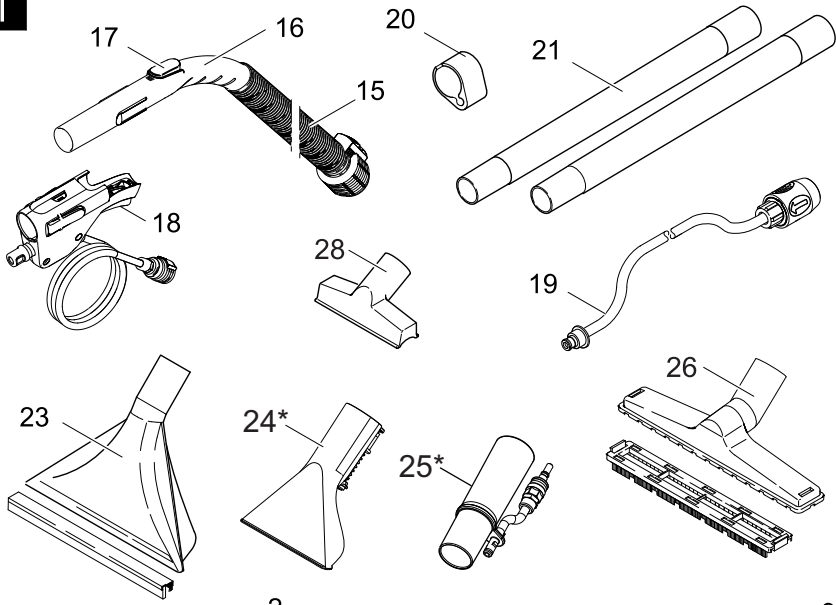
www.kaercher.com/welcome

EAC

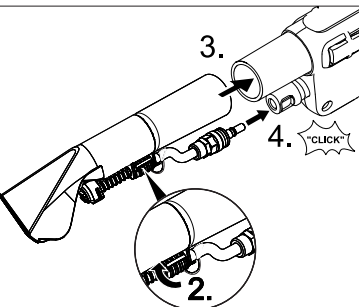
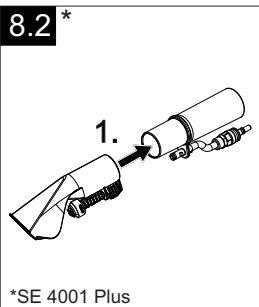
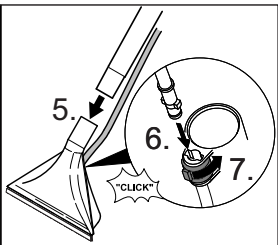
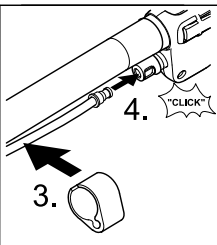
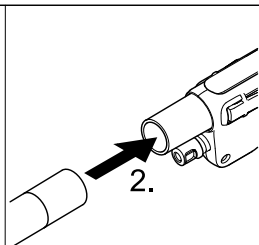
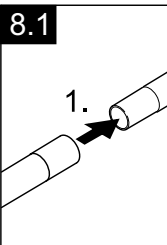
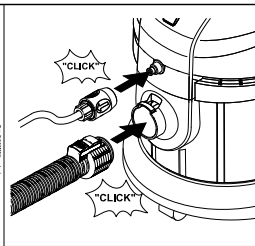
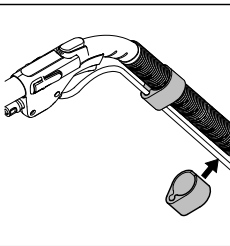
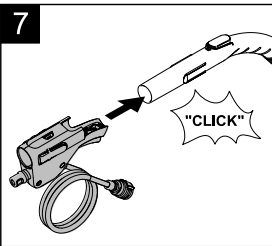
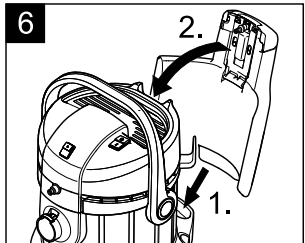
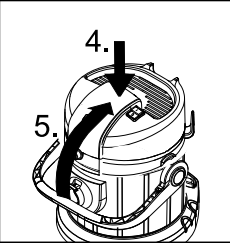
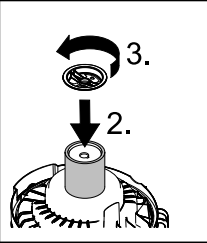
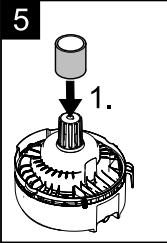
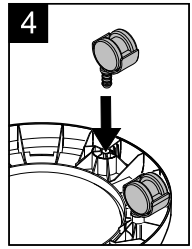
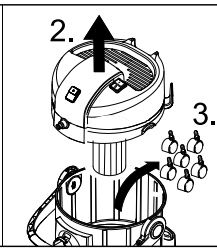
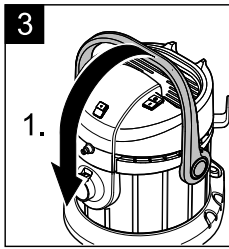
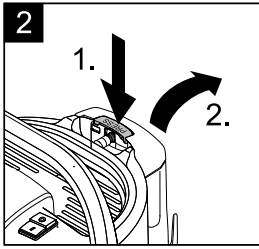


59652120 (04/19)

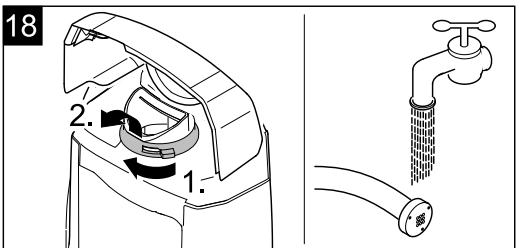
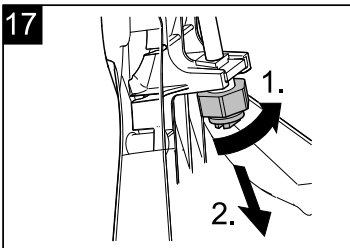
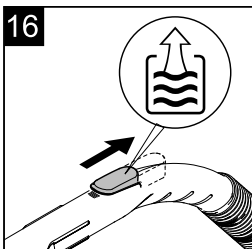
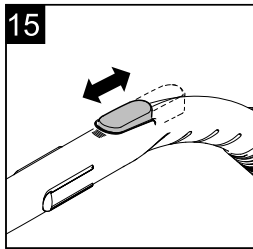
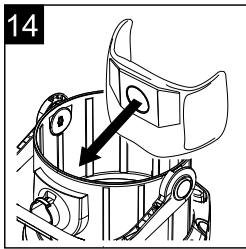
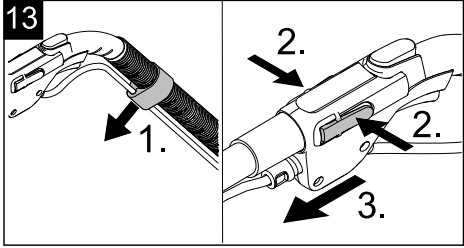
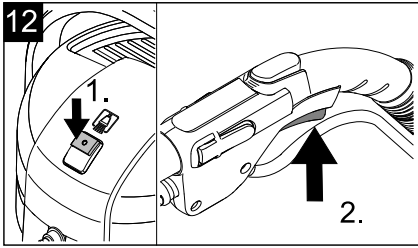
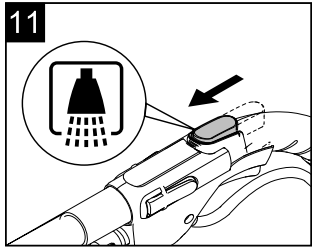
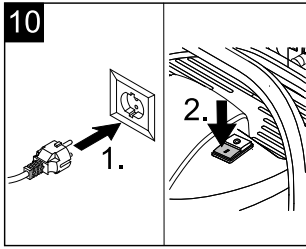
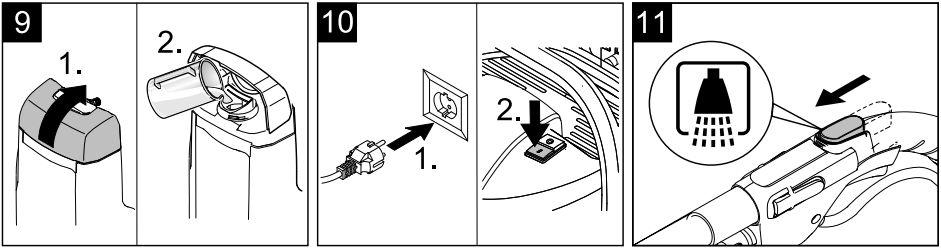
1



*SE 4001 Plus



*SE 4001 Plus



Cuprins

Observații generale	RO	5
Măsurile de siguranță	RO	5
Simboluri din manualul de utilizare	RO	7
Punerea în funcțiune	RO	8
Utilizarea	RO	9
Scoaterea din funcțiune	RO	10
Îngrijire și întreținere	RO	10
Defecțiuni	RO	10
Date tehnice	RO	10
Accesorii opționale	RO	10

Observații generale

Mult stimat client,



Înainte de prima utilizare a aparatului dvs. citiți acest instrucțiuni original, respectați instrucțiunile cuprinse în acesta și păstrați-l pentru întrebuințarea ulterioară sau pentru următorii posessori.

Utilizarea corectă

Acest aparat este prevăzut pentru uzul casnic și nu este conceput pentru solicitările aferente utilizării în scop comercial.

- Prin cumpărarea acestui aparat ați achiziționat un aspirator pulverizator, potrivit pentru curățarea de întreținere și de bază a covoarelor, cu un efect de curățare profund.
- Cu ajutorul adaptorului pentru suprafețe dure de la duza de pulverizare și aspirare (inclus în livrare) puteți curăța și suprafețe dure.
- Prevăzut cu un accesoriu corespunzător (inclus în livrare), aparatul poate fi folosit și ca un aspirator umed și uscat.

Protecția mediului înconjurător



Materialele de ambalare sunt reciclabile. Ambalajele nu trebuie aruncate în gunoiul menajer, ci trebuie duse la un centru de colectare și revalorificare a deșeurilor.



Aparatele vechi conțin materiale reciclabile valoroase, care pot fi supuse unui proces de revalorificare. Bateriile și acumulatorii conțin substanțe care nu au voie să ajungă în mediul înconjurător.

Din acest motiv, vă rugăm să apelați la centrele de colectare abilitate pentru eliminarea aparatelor vechi, a bateriilor și a acumulatorilor.

Aparatele electrice și electronice conțin adesea componente care pot reprezenta un potențial pericol pentru sănătatea persoanelor, în cazul manevrării sau eliminării incorecte. Însă, aceste componente sunt necesare pentru funcționarea corespunzătoare a aparatului. Aparatele marcate cu acest simbol nu trebuie aruncate în gunoiul menajer.

Observații referitoare la materialele conținute (REACH)

Informații actuale referitoare la materialele conținute puteți găsi la adresa:

www.kaercher.com/REACH

Service-ul autorizat

Dacă aveți întrebări sau în caz de defecțiuni reprezentanța noastră KÄRCHER vă stă la dispoziție cu plăcere în continuare.

Comandarea pieselor de schimb și a accesoriilor speciale

Folosiți doar piese de schimb originale și accesorii aprobate de producător, pentru a nu afecta siguranța aparatului.

Piese de schimb și accesorii puteți procura de la comerciant sau de la filiala KÄRCHER.

(Pentru adresă vedeți pagina din spate)

Condiții de garanție

În fiecare țară sunt valabile condițiile de garanție publicate de rețeaua noastră de desfacere. Eventuale defecțiuni ale aparatului dumneavoastră, care survin în perioada de garanție și care sunt cauzate de defecte de fabricație sau de material, se repară în mod gratuit. În cazul producerii unei defecțiuni care se încadrează în garanție, prezentați aparatul, accesoriile și chitanța de cumpărare la centrul de desfacere sau cea mai apropiată unitate de reparații autorizată.

Măsurile de siguranță

Pe lângă indicațiile conținute în acest manual de utilizare trebuie respectate normele legale generale pentru protecție și prevenirea accidentelor.

Orice utilizare diferită de indicațiile din acest manual duce la anularea garanției.

- *Aparatul nu este destinat pentru a fi folosit de persoane cu capacități psihice, senzoriale sau mintale limitate sau de persoane, care nu dispun de experiența și/sau cunoștința necesară, cu excepția acelor cazuri, în care ele sunt supravegheate de o persoană responsabilă de siguranța lor sau au fost instruite de către această persoană în privința utilizării aparatului și sunt conștiente de pericolele care rezultă din aceasta.*

- Nu lăsați copiii să se joace cu aparatul.
 - Nu lăsați copii nesupravegheați, pentru a vă asigura, că nu se joacă cu aparatul.
 - Curățarea și întreținerea fierului de călcat pot fi efectuate de copii doar dacă sunt supravegheați.
 - Țineți foliile de ambalaj departe de copii, pentru a evita pericolul de sufocare!
 - Opriti aparatul după fiecare utilizare sau înainte de curățarea/întreținerea acestuia.
 - Pericol de incendiu. Nu aspirați obiecte aprinse sau incandescente.
 - Aparatul trebuie amplasat pe o suprafață de sprijin stabilă.
 - Beneficiarul are obligația de a utiliza aparatul conform prevederilor. Acesta trebuie să respecte condițiile locale și în timpul utilizării să fie atent la terți, în special la copii.
 - Înainte de utilizare verificați aparatul și accesoriile în privința stării corespunzătoare. Dacă starea nu este ireproșabilă, acestea nu pot fi utilizate.
 - Nu scufundați niciodată aparatul, cablul sau ștecherul în apă sau în alte lichide.
 - Este interzisă utilizarea în încăperi unde există pericol de explozie. La utilizarea aparatului în zone periculoase trebuie respectate normele de securitate corespunzătoare.
 - Protejați aparatul împotriva influențelor meteorologice externe, a umidității și a surselor de căldură.
 - În cazul în care aparatul a căzut jos, el trebuie verificat la un service autorizat, deoarece ar putea exista defecte interne ce ar putea afecta siguranța produsului.
 - Nu aspirați substanțe toxice.
 - Nu aspirați materiale precum gips, ciment etc. deoarece acestea se pot întări în contact cu apa și pot afecta funcționarea aparatului.
 - În timpul funcționării, aparatul trebuie să fie așezat orizontal.
 - Folosiți numai detergenți recomandați de utilizator și respectați indicațiile de utilizare, de eliminare și avertismentele producătorului detergenților.
- △ PERICOL**
- Conectați aparatul numai la prize cu împământare corespunzătoare.
 - Aparatul se conectează numai la curent alternativ. Tensiunea trebuie să corespundă celei de pe plăcuța aparatului.
 - Nu apucați niciodată fișa de alimentare și priza având mâinile ude.
 - Când scoateți ștecherul din priză, nu trageți de cablu.

- Înainte de orice lucrare de îngrijire și întreținere decuplați aparatul și scoateți fișa cablului de alimentare din priză.
- Efectuarea lucrărilor de reparații precum și a celor la ansamblurile electrice este permisă numai service-ului autorizat pentru clienți.
- Înainte de fiecare utilizare verificați cablul de conectare să nu aibă defectiuni. Cablul de rețea deteriorat trebuie înlocuit neîntârziat într-un atelier electric / service pentru clienți autorizat.
- Pentru evitarea accidentelor electrice recomandăm utilizarea prizei cu întrerupător de protecție preconectat (max 30 mA intensitate nominală curent de deconectare)
- Utilizați numai un cablu prelungitor protejat la stropirea cu apă, având un diametru minim de 3x1 mm.
- La înlocuirea racordurilor de la cablul de alimentare sau prelungitor trebuie asigurate protecția la stropirea cu apă și rezistența mecanică.
- Înainte de a deconecta aparatul de la rețeaua de curent, acesta trebuie oprit de la întrerupătorul principal.
- Dacă se formează spumă sau se constată scurgeri de lichid, opriți imediat aparatul sau scoateți-l din priză!

△ AVERTIZARE

Nu utilizați detergenți pentru vase, pentru sticle sau universalii! Nu scufundați niciodată aparatul în apă.

Prin turbionare, anumite substanțe pot forma, împreună cu aerul aspirat, aburi sau amestecuri explozive!

Niciodată să nu aspirați următoarele substanțe:

- gaze, lichide și pulberi explozive sau inflamabile (pulberi reactive)
- pulberi metalice reactive (ex. aluminiu, magneziu, zinc) împreună cu soluții de curățat puternic alcaline sau acide
- acizi sau soluții alcaline puternice, nediluate
- solvenți organici (ex. benzină, diluant, acetonă, păcură).
- Suplimentar, aceste substanțe pot coroda materialele utilizate în construcția aparatului.

Simboluri din manualul de utilizare

△ PERICOL

Pericol iminent, care duce la vătămări corporale grave sau moarte.

△ AVERTIZARE

Posibilă situație periculoasă, care ar putea duce la vătămări corporale grave sau moarte.

△ PRECAUȚIE

Posibilă situație periculoasă, care ar putea duce la vătămări corporale ușoare sau pagube materiale.

ATENȚIE

Indicație referitoare la o posibilă situație periculoasă, care ar putea duce la pagube materiale.

Punerea în funcțiune

Descrierea aparatului

Pachetul de livrare a aparatului dvs. este ilustrat pe ambalaj. La despachetare, verificați dacă conținutul pachetului este complet.

Informați imediat distribuitorul dumneavoastră dacă lipsesc părți componente sau dacă intervin defecțiuni la transport.

Pentru imagini vezi pagina interioară!

Figură 1



- 1 Carcasa motorului
- 2 Mâner pentru transport
- 3 Filtru spumă
- 4 Închizătoare de filtru
- 5 Cablu de alimentare cu ștecăr
- 6 Depozitarea, cablu de alimentare
- 7 Comutator pentru aspirare (0/I)
- 8 Comutator pentru pulverizare (0 / I)
- 9 Deblocare, rezervor de apă proaspătă
- 10 Rezervor de apă curată
- 11 Rezervoare
- 12 Role de ghidare
- 13 Racord pentru furtunul de aspirație a aspiratorului umed și uscat
- 14 Racord, furtun de pulverizare
- 15 Furtun pentru aspirare
- 16 Mâner
- 17 Clapetă de aer
- 18 Mâner de pulverizare cu manetă de pulverizare
- 19 Furtun de pulverizare liber
- 20 Cleme de fixare (10x)
- 21 Țeavă de aspirare 2 x 0,5 m
- 22 Suport pentru tuburi de aspirare și accesorii
- 23 Duză de pulverizare și aspirare pentru curățarea covoarelor, cu adaptor pentru suprafețe dure
- 24 Duză manuală de pulverizare și aspirare * pentru curățarea tapițeriilor
- 25 Adaptor pentru duza manuală de pulverizare și aspirare pentru curățarea tapițeriilor

* SE 4001 Plus

Accesorii de aspirare suplimentar

- 26 Duză de curățare a podelelor, cu adaptor pentru suprafețe dure
- 27 Duză pentru tapițerie
- 28 Duză pentru rosturi
- 29 Sac filtrant

Înainte de punerea în funcțiune

Figură 2

→ **Demontați rezervorul de apă proaspătă.** Apăsați sistemul de deblocare și scoateți rezervorul.

Observație:

Puteți să scoateți compartimentul motorului numai după demontarea rezervorului de apă proaspătă.

Figură 3

→ **Demontați compartimentul motorului.** Împingeți în față mânerul pentru transport, pentru a debloca rezervorul. Scoateți din rezervor accesoriile și rolele de ghidare.

Figură 4

→ Întoarceți rezervorul și introduceți rolele de ghidare în orificiile de pe fundul rezervorului, până intră în locaș.

Figură 5

→ Rotiți carcasa motorului și montați filtrul de spumă pe coșul de filtrare.

→ Montați închizătorul de filtru și rotiți-l în poziția de blocare.

→ **Montați carcasa motorului.** Trageți în sus mânerul de transport pentru a bloca carcasa.

Figură 6

→ **Montați rezervorul de apă proaspătă.** Montați mai întâi piesa inferioară, apoi apăsați sus la carcasa motorului și verificați dacă este fixat corect.

Figură 7

→ Împingeți mânerul de pulverizare pe mâner până acesta intră în locaș.

→ Fixați furtunul de pulverizare de la mânerul de pulverizare pe furtunul de absorbție cu cele 7 cleme de fixare.

→ Introduceți furtunul de absorbție și furtunul de pulverizare pe racordurile de la aparat.

Indicație

: Împingeți bine furtunul de absorbție în racord, până acesta intră în locaș.

Figură 8.1

→ Îmbinați tubul de aspirare și fixați-l pe mâner.

→ Introduceți furtunul de pulverizare în mânerul de pulverizare și fixați-l pe tubul de aspirare cu ajutorul celor 3 cleme de fixare alăturate.

→ Montați duza de curățare pentru podea pe tubul de aspirare și introduceți furtunul de pulverizare în duză. Rotiți maneta de siguranță exterioară pentru a fixa furtunul de pulverizare.

Aparatul este pregătit pentru curățare umedă.

Curățare umedă cu duza manuală de pulverizare și aspirare pentru curățarea tapițeriilor

Figură 8.2

→ Pentru montarea duzei manuală de pulverizare și aspirare trebuie să conectați și să blocați adaptorul inclus în pachet între duza manuală de pulverizare și aspirare pentru curățarea tapițeriilor și mâner.

* SE 4001 Plus

Utilizarea

ATENȚIE

Asigurați-vă că filtrul de spumă se folosește la toate lucrările, atât la cele de curățare umedă cât și la cele de aspirare umedă și uscată!

Curățarea umedă a covoarelor / suprafețelor dure

ATENȚIE

Înainte de a utiliza aparatul, verificați pe o porțiune ascunsă dacă obiectul de curățat este rezistent la apă și nu se decolorează.

Nu curățați suprafețe sensibile la apă, de ex. parchet (altfel umezeala poate pătrunde în material și deteriora podeaua).

Observație:

Apa caldă (maxim 50 °C) crește eficacitatea curățării.

Curățarea umedă a covoarelor

→ Cu duză manuală de pulverizare și aspirare fără adaptor pentru suprafețele dure.

Pentru curățare utilizați doar soluția de curățat pentru covoare RM 519 de la KÄRCHER.

Curățarea umedă a suprafețelor dure

→ Cu duză manuală de pulverizare și aspirare cu adaptor pentru suprafețele dure.

Împingeți adaptorul pentru suprafețe dure pe duza de pulverizare și aspirare dinspre lateral. Lama de cauciuc se află în față, periele în spate.

Umpleți rezervorul de apă proaspătă

Indicație: Pentru umplere puteți să scoateți rezervorul de apă proaspătă sau puteți să-l umpleți direct pe aparat.

Figură 9

→ Împingeți în sus capacul rezervorului.

→ Introduceți 100 - 200 ml de soluție RM 519 (dozați conform gradului de murdărire) în rezervorul de apă proaspătă și umpleți rezervorul cu apă de la robinet, nu umpleți excesiv.

→ Închideți capacul rezervorului.

Începerea lucrului

Figură 10

→ Introduceți ștecherul în priză.

→ Apăsăți comutatorul pentru aspirare (poziția I), pornește turbina aspiratoare.

Figură 11

→ Închideți în totalitate clapeta de aer de pe mâner.

Figură 12

→ Apăsăți comutatorul pentru pulverizare (poziția I), pompa pentru detergent este gata de funcționare.

→ Pentru pulverizarea soluției de curățare acționați maneta de pe mânerul de pulverizare.

→ Parcurgeți suprafața de curățat în linii suprapuse. Pentru aceasta trageți duza în spate (nu împingeți).

Golirea rezervorului în timpul funcționării

Indicație: Dacă rezervorul este plin, un plutitor închide orificiul de aspirație, iar aparatul funcționează cu turaj mare.

→ Opriti aparatul, pentru acesta apăsați comutatorul pentru aspirare și pulverizare (poziția 0).

→ Îndepărtați accesoriile și rezervorul de apă proaspătă și deblocați carcasa motorului.

→ Demontați carcasa motorului și golii rezervorul.

Sfaturi pentru curățare / mod de lucru

- Lucrați întotdeauna de la lumină înspre umbră (de la fereastră înspre ușă).
- Lucrați întotdeauna de la suprafața curățată înspre suprafața necurățată.
- Mocheta cu suport de iută poate se poate mici și decolora dacă folosiți prea multă apă la curățare.
- Covoarele cu fir lung trebuie periate ude după curățare, în direcția firelor, pentru a le ridica (de ex. cu o mătură pentru covoare cu fir lung sau cu o perie).
- Impregnarea cu Care Tex RM 762 după curățarea umedă împiedică o remurdărire rapidă a materialului textil.
- Nu călcați pe suprafața curățată și nu plasați mobilă pe aceasta până la uscare pentru a evita lăsarea de urme sau petele de rugină.

Metode de curățare

Murdărire ușoară/normală

- Porniți aspirarea și pulverizarea (poziția I).
- Pulverizați și aspirați în același timp soluția de curățat, într-o singură etapă de lucru.
- Opriti apoi comutatorul pentru pulverizare și aspirați restul de soluție de curățat.
- După curățare, curățați covoarele încă odată cu apă curată și caldă și impregnați dacă doriți.

Suprafețe foarte murdare sau pete

- Porniți pulverizarea (poziția I).
- Aplicați soluția de curățare și lăsați să acționeze min. 5 minute (opriți aspirarea).
- Curățați suprafața ca și în cazul murdăririi normale.
- După curățare, curățați covoarele încă odată cu apă curată și caldă și impregnați dacă doriți.

Înceierea curățării umede

- Spălați conductele de pulverizare din aparat, pentru acesta: umpleți rezervorul de soluție de curățat cu cca. 1 l apă curată. Țineți duza deasupra gurii de scurgere și porniți pompa de pulverizare până când este consumată toată apa.

Utilizare ca aspirator umed și uscat

Indicație

Pentru a utiliza aparatul ca aspirator umed și uscat puteți desprinde mânerul de pulverizare și furtun de pulverizare.

Figură 13

- Îndepărtați furtunurile de pulverizare și clemele de fixare de la furtunul și țevile de aspirare.
- Apăsăți cele două elemente de fixare și tregeți mânerul de pulverizare de pe mâner.

ATENȚIE

La aspirarea uscată lucrați întotdeauna cu sacul de filtru montat.

O filtrare mai bună poate fi asigurată cu ajutorul unui cartuș de filtru (accesoriu special).

Rezervorul și accesoriul trebuie să fie uscate, în caz contrar murdărie se lipește de acestea.

→ Alegeți accesoriul dorit și fixați-l direct pe țevile de aspirare sau direct pe mâner.

Figură 14

- Introduceți sacul de filtrare.
- Alegeți accesoriul dorit și fixați-l direct pe țevile de aspirare sau direct pe mâner.
- Porniți aspirarea (poziția I).

Aspirarea suprafețelor dure

→ Introduceți inserția pentru suprafețe dure în duza pentru podea. Perii trebuie să fie îndreptați înainte.

Aspirarea covoarelor

→ Lucrați fără accesoriul pentru suprafețe dure.

Figură 15

→ Acționați clapeta de aer pentru ajustarea puterii de aspirare.

Observație:

După utilizare închideți din nou clapeta de aer!

Aspirarea apei

ATENȚIE

Nu folosiți sac de filtrare!

Indicație: Dacă rezervorul este plin, un plutitor închide orificiul de aspirație, iar aparatul funcționează cu turajțe mărită. Opriți imediat aparatul și goliți rezervorul.

→ Pentru aspirarea murdăriei umede și a lichidelor montați accesoriul dorit pe țeava de aspirare sau direct pe mână.

→ Porniți aspirarea (poziția 1).

Figură 16

→ Deschideți clapeta de aer, dacă aspirați cantități mari de apă. Închideți-o la loc după utilizare.

→ Goliți rezervorul plin (consultați capitolul „Golirea rezervorului”).

Scoaterea din funcțiune

→ Opriți aparatul.

→ Goliți rezervorul plin (consultați capitolul „Golirea rezervorului”).

→ Spălați rezervorul temeinic cu apă curată.

→ După fiecare utilizare îndepărtați accesoriile de pe aparat și detașați furtunurile, duzele și țevile de prelungire.

Indicație: Restul de apă, care rămâne eventual în aparat poate să scurgă, depozitați-l de aceea în vana de baie sau de duș.

→ Spălați accesoriile individuale sub apă curentă și lăsați-le apoi să se usuce.

→ Curățați filtrul de spumă sub apă curentă și lăsați-l să se usuce înainte să îl puneți la loc.

→ Pentru uscare lăsați aparatul deschis.

→ **Păstrarea aparatului.** Depozitați accesoriile împreună cu aparatul și păstrați aparatul într-o încăpere uscată.

Îngrijire și întreținere

Curățarea aparatului

În cazul unui jet de pulverizare neuniform.

Figură 17

→ Desprindeți și scoteți duza de pulverizare, curățați-o sau schimbați-o.

Curățați sita din rezervorul de apă proaspătă.

O dată pe an sau când este necesar.

Figură 18

→ Rotiți și îndepărtați zăvorul. Scoateți sita în sus și curățați-o sub apă curentă curată.

Defecțiuni

Din duză nu iese apă

→ Umpleți rezervorul de apă proaspătă.

→ Verificați poziția corectă a rezervorului de apă proaspătă.

→ Pompa pentru detergent este defectă, solicitați asistența serviciului clienți.

Jet de pulverizare neuniform

→ Curățați duza de pulverizare de la duza de pulverizare și aspirare.

Putere de aspirare insuficientă

→ Închideți clapeta de aer de pe mână.

A se vedea și figura 11

→ Accesoriile, furtunul sau țevile de aspirație sunt înfundate, în acest caz vă rugăm să le desfundati.

→ Sacul filtrant este plin, introduceți un nou sac filtrant *pentru numărul de comandare vezi lista pieselor de schimb de la sfârșitul acestui manual*

→ Curățați filtrul de spumă.

Pompa pentru detergent este zgomotoasă

→ Completați apă în rezervorul pentru apă proaspătă.

Aparatul nu funcționează

→ Introduceți ștecherul în priză.

→ S-a declanșat protecția la supraîncălzire, lăsați aparatul să se răcească.

Date tehnice

Tensiune 1~ 50-60 Hz	220 - 240V	V
Siguranță pentru rețea (temperizată)	10	A
Volumul rezervorului	18	l
Capacitate pentru apă, max.	4	l
Puterea P _{nominal}	1200	W
Puterea P _{max}	1400	W
Cablu de rețea	H05-VV-F2x0,75	
Nivelul de zgomot (EN 60704-2-1)	74	dB(A)

Ne rezervăm dreptul de a efectua modificări tehnice!

Accesorii opționale

	Nr. de comandă
Sac de filtrare (5 ore)	6.959-130.0
Filtru-cartuș	6.414-552.0
Duză manuală de pulverizare și aspirare pentru curățarea tapițeriilor	2.885-018.0
Soluție de curățat covoare RM 519 (Flacon 1 l) Internațional	6.295-771.0
Soluție de imregnare Care Tex RM 762 (Flacon 0,5 l) Internațional	6.295-769.0

*Articolele livrate SE 4001 Plus