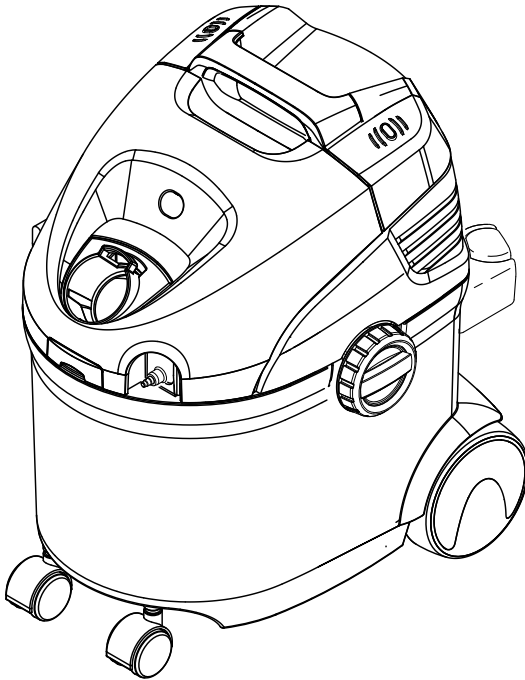


KÄRCHER

makes a difference

SE 5.100



**Register
your product**

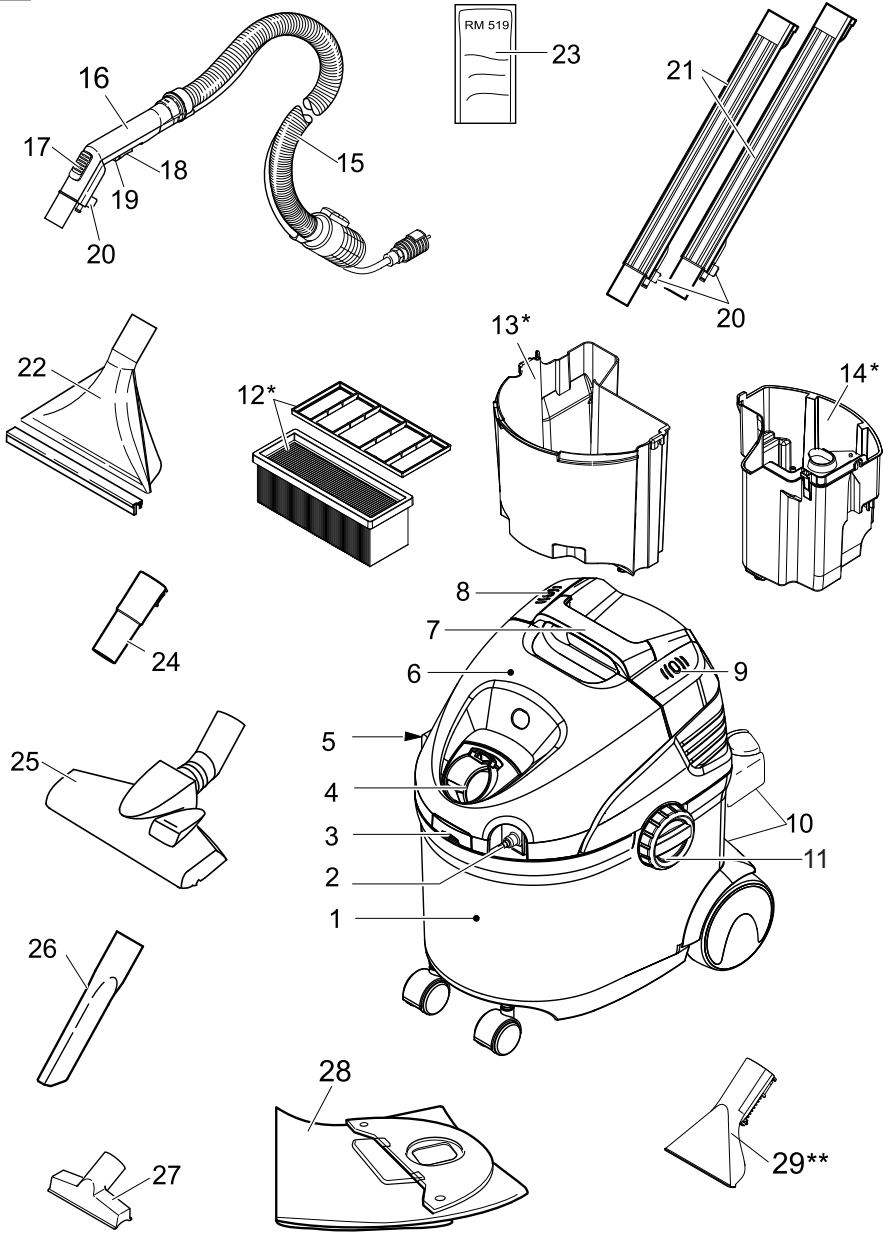
www.kaercher.com/welcome

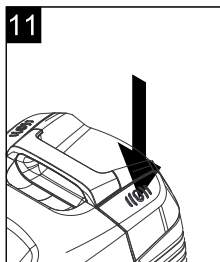
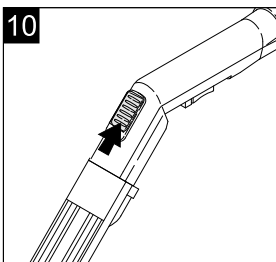
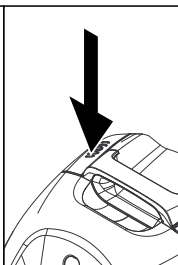
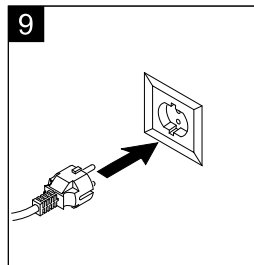
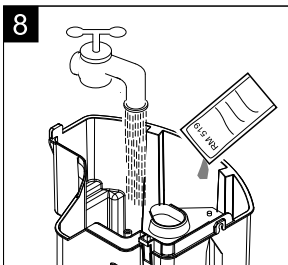
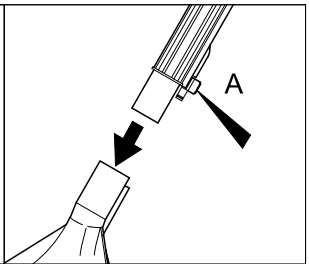
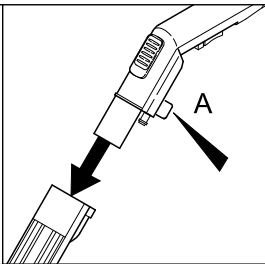
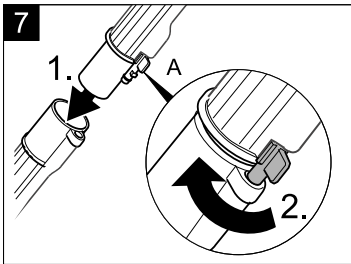
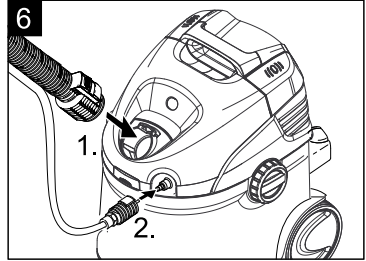
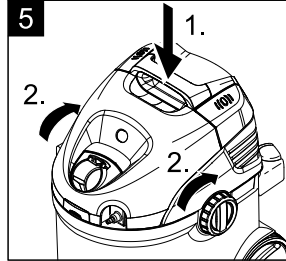
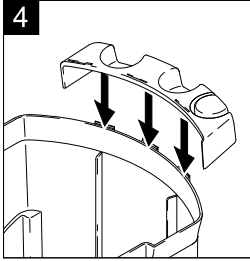
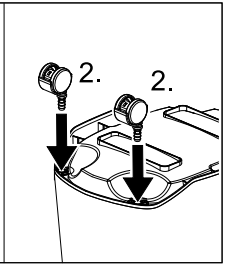
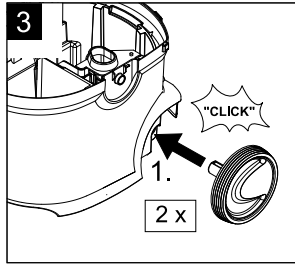
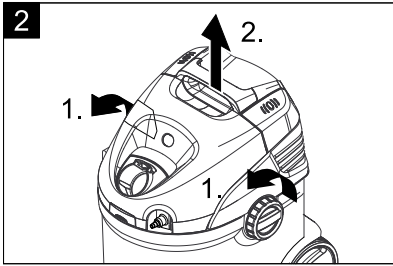
EAC

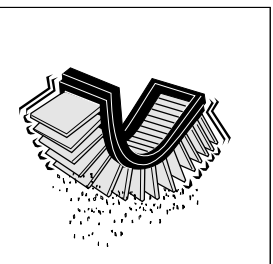
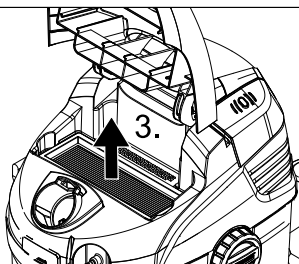
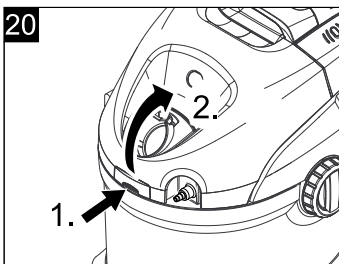
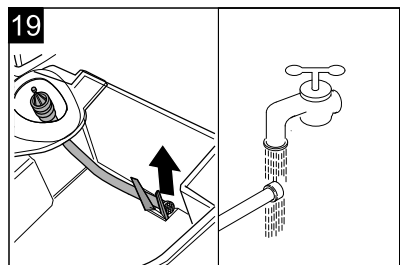
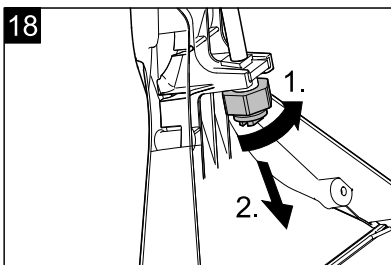
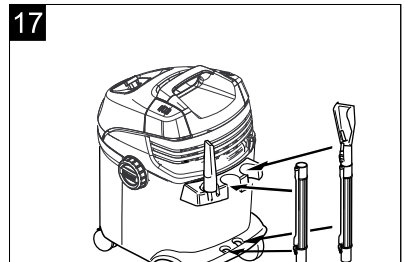
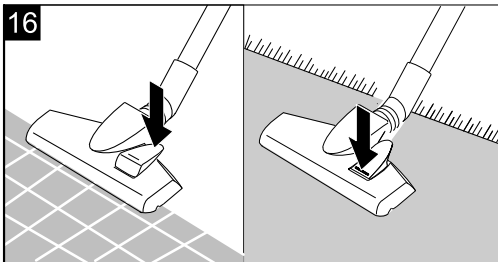
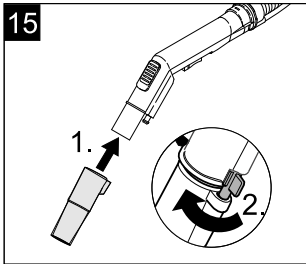
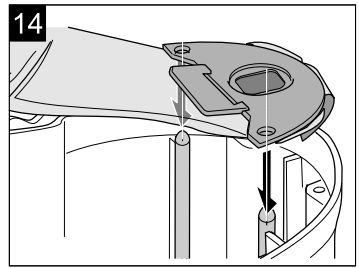
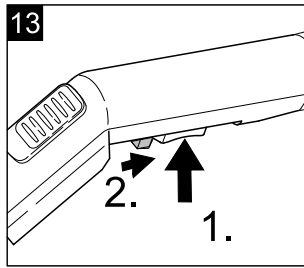
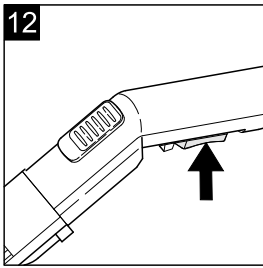


59652160 (01/19)

1







Cuprins

Observații generale	RO	5
Măsurile de siguranță	RO	5
Simboluri din manualul de utilizare	RO	7
Descrierea aparatului	RO	8
Utilizarea	RO	8
Îngrijirea și întreținerea	RO	10
Remedierea defecțiunilor	RO	10
Date tehnice	RO	10
Accesorii opționale	RO	10

Observații generale



Înainte de prima utilizare a aparatului dumneavoastră, citiți manualul original de utilizare, respectați instrucțiunile cuprinse în acesta și păstrați-l pentru întreținerea ulterioară sau pentru următorii posesori.

Utilizarea corectă

Acest aparat este prevăzut pentru uzul casnic și nu este conceput pentru solicitările aferente utilizării în scop comercial.

- Prin cumpărarea acestui aparat ați achiziționat un aspirator pulverizator, potrivit pentru curățarea de întreținere și de bază a covoarelor, cu un efect de curățare profund.
- Cu ajutorul adaptorului pentru podele dure al duzei de spălare (inclus în pachetul de livrare) puteți curăța și podele dure.
- Prevăzut cu un accesoriu corespunzător (inclus în livrare), aparatul poate fi folosit și ca un aspirator umed și uscat.

Protecția mediului înconjurător



Materialele de ambalare sunt reciclabile. Ambalajele nu trebuie aruncate în gunoiul menajer, ci trebuie duse la un centru de colectare și revalorificare a deșeurilor.



Aparatele vechi conțin materiale reciclabile valoroase, care pot fi supuse unui proces de revalorificare. Din acest motiv, vă rugăm să apelați la centrele de colectare abilitate pentru eliminarea aparatelor vechi.

Aparatele electrice și electronice conțin adesea componente care pot reprezenta un potențial pericol pentru sănătatea persoanelor, în cazul manevrării sau eliminării incorecte. Însă, aceste componente sunt necesare pentru funcționarea corespunzătoare a aparatului. Aparatele marcate cu acest simbol nu trebuie aruncate în gunoiul menajer.

Eliminarea filtrului și a sacului de filtrare

Filtrul și sacul de filtrare sunt fabricate din materiale care nu dăunează mediului.

Dacă nu conțin substanțe care nu pot fi aruncate în gunoiul menajer, atunci ei pot fi aruncați la gunoi.

Observații referitoare la materialele conținute (REACH)

Informații actuale referitoare la materialele conținute puteți găsi la adresa:

www.kaercher.com/REACH

Condiții de garanție

În fiecare țară sunt valabile condițiile de garanție publicate de rețeaua noastră de desfacere. Eventuale defecțiuni ale aparatului dumneavoastră, care survin în perioada de garanție și care sunt cauzate de defecte de fabricație sau de material, se repară în mod gratuit. În cazul producerii unei defecțiuni care se încadrează în garanție, prezentați aparatul, accesoriile și chitanța de cumpărare la centrul de desfacere sau cea mai apropiată unitate de reparații autorizată.

Service-ul autorizat

Dacă aveți întrebări sau în caz de defecțiuni reprezentanța noastră KÄRCHER vă stă la dispoziție cu plăcere în continuare.

(Pentru adresă vedeți pagina din spate)

Accesorii și piese de schimb

Utilizați doar accesorii și piese de schimb originale; acestea oferă garanția unei funcționări sigure și fără defecțiuni a aparatului.

Informații referitoare la accesorii și piese de schimb se găsesc la adresa www.kaercher.com.

Măsurile de siguranță

Pe lângă indicațiile conținute în acest manual de utilizare trebuie respectate normele legale generale pentru protecție și prevenirea accidentelor.

Orice utilizare diferită de indicațiile din acest manual duce la anularea garanției.

⚠ PERICOL

- *Conectați aparatul numai la prize cu împământare corespunzătoare.*
- *Aparatul se conectează numai la curent alternativ. Tensiunea trebuie să corespundă celei de pe plăcuța aparatului.*
- *Nu apucați niciodată fișa de alimentare și priza având mâinile ude.*
- *Când scoateți ștecherul din priză, nu trageți de cablu.*
- *Înainte de orice lucrare de îngrijire și întreținere decuplați*

aparatur și scoateți fișa cablului de alimentare din priză.

- Efectuarea lucrărilor de reparații precum și a celor la ansamblurile electrice este permisă numai service-ului autorizat pentru clienți.
- Înainte de fiecare utilizare verificați cablul de conectare să nu aibă defectiuni. Cablul de rețea deteriorat trebuie înlocuit neîntârziat într-un atelier electric / service pentru clienți autorizat.
- Pentru evitarea accidentelor electrice recomandăm utilizarea prizei cu întrerupător de protecție preconectat (max 30 mA intensitate nominală curent de deconectare)
- Utilizați numai un cablu prelungitor protejat la stropirea cu apă, având un diametru minim de 3x1 mm.
- La înlocuirea racordurilor de la cablul de alimentare sau prelungitor trebuie asigurate protecția la stropirea cu apă și rezistența mecanică.
- Înainte de a deconecta aparatul de la rețeaua de curent, acesta trebuie oprit de la întrerupătorul principal.
- Dacă se formează spumă sau se constată scurgeri de lichid, opriți imediat aparatul sau scoateți-l din priză!

△ AVERTIZARE

- Aparatul nu este destinat pentru a fi folosit de persoane cu capacități psihice, senzori-

ale sau mintale limitate sau de persoane, care nu dispun de experiența și/sau cunoștința necesară, cu excepția acelor cazuri, în care ele sunt supravegheate de o persoană responsabilă de siguranța lor sau au fost instruite de către această persoană în privința utilizării aparatului și sunt conștiente de pericolele care rezultă din aceasta.

- Nu lăsați copiii să se joace cu aparatul.
- Nu lăsați copii nesupravegheați, pentru a vă asigura, că nu se joacă cu aparatul.
- Curățarea și întreținerea fierului de călcat pot fi efectuate de copii doar dacă sunt supravegheați.
- Țineți foliile de ambalaj departe de copii, pentru a evita pericolul de sufocare!
- Opriți aparatul după fiecare utilizare sau înainte de curățarea/întreținerea acestuia.
- Pericol de incendiu. Nu aspirați obiecte aprinse sau incandescente.
- Aparatul trebuie amplasat pe o suprafață de sprijin stabilă.
- Beneficiarul are obligația de a utiliza aparatul conform prevederilor. Acesta trebuie să respecte condițiile locale și în timpul utilizării să fie atent la terți, în special la copii.
- Înainte de utilizare verificați aparatul și accesoriile în privința stării corespunzătoare.

Dacă starea nu este ireproșabilă, acestea nu pot fi utilizate.

- *Nu scufundați niciodată aparatul, cablul sau ștecherul în apă sau în alte lichide.*
- *Este interzisă utilizarea în încăperi unde există pericol de explozie. La utilizarea aparatului în zone periculoase trebuie respectate normele de securitate corespunzătoare.*
- *Protejați aparatul împotriva influențelor meteorologice externe, a umidității și a surselor de căldură.*
- *În cazul în care aparatul a căzut jos, el trebuie verificat la un service autorizat, deoarece ar putea exista defecte interne ce ar putea afecta siguranța produsului.*
- *Nu aspirați substanțe toxice.*
- *Nu aspirați materiale precum gips, ciment etc. deoarece acestea se pot întări în contact cu apa și pot afecta funcționarea aparatului.*
- *În timpul funcționării, aparatul trebuie să fie așezat orizontal.*
- *Folosiți numai detergenți recomandați de utilizator și respectați indicațiile de utilizare, de eliminare și avertismentele producătorului detergenților.*
- *Nu utilizați detergenți pentru vase, pentru sticle sau universali! Nu scufundați niciodată aparatul în apă.*

Prin turbionare, anumite substanțe pot forma, împreună cu aerul aspirat, aburi sau amestecuri explozive!

Niciodată să nu aspirați următoarele substanțe:

- *gaze, lichide și pulberi explozive sau inflamabile (pulberi reactive)*
- *pulberi metalice reactive (ex. aluminiu, magneziu, zinc) împreună cu soluții de curățat puternic alcaline sau acide*
- *acizi sau soluții alcaline puternice, nediluate*
- *solvenți organici (ex. benzină, diluant, acetonă, păcură).*
- *Suplimentar, aceste substanțe pot coroda materialele utilizate în construcția aparatului.*

Simboluri din manualul de utilizare

△ PERICOL

Pericol iminent, care duce la vătămări corporale grave sau moarte.

△ AVERTIZARE

Posibilă situație periculoasă, care ar putea duce la vătămări corporale grave sau moarte.

△ PRECAUȚIE

Posibilă situație periculoasă, care ar putea duce la vătămări corporale ușoare sau pagube materiale.

ATENȚIE

Indicație referitoare la o posibilă situație periculoasă, care ar putea duce la pagube materiale.

Descrierea aparatului

Pentru imagini vezi pagina interioară!

La deschidere verificați conținutul pachetului în privința existenței tuturor accesoriilor sau a deteriorărilor. În cazul în care constatați deteriorări cauzate de un transport necorespunzător, vă rugăm să anunțați imediat comerciantul dvs.



Figură 1

- 1 Rezervoare
 - 2 Racord, furtun de pulverizare
 - 3 Buton de deblocare clapetă de filtru
 - 4 Racord furtun de aspirare, aspirator umed
 - 5 Curățarea filtrului
 - 6 Capac aparat
 - 7 Mâner pentru transport
 - 8 Buton pentru aspirare
 - 9 Buton pentru pulverizare
 - 10 Suport pentru țevile de pulverizare-aspirare
 - 11 Închizătoare rezervor
 - 12 Filtru cu pliuiri plate *
 - 13 Rezervor de apă uzată, demontabil *
 - 14 Rezervor de apă curată, demontabil *
 - 15 Furtun pentru pulverizare-aspirare
 - 16 Mâner
 - 17 Clapetă de aer
 - 18 Manetă de pulverizare
 - 19 Buton de fixare pentru maneta de pulverizare
 - 20 Maneta de blocare
 - 21 Țeavă de pulverizare-aspirare 2 x 0,5 m
 - 22 Duză de spălare pentru curățarea covoarelor, cu adaptor pentru podele dure
 - 23 Soluție de curățat covoare RM 519 (100 ml)
- Accesorii de aspirare suplimentar**
- 24 Adaptor pentru aspirare umedă/uscată
 - 25 Duză de podea comutabilă pentru covoare și podele dure
 - 26 Duză pentru rosturi
 - 27 Duză pentru tapițerie
 - 28 Sac filtrant
 - 29 Duză de spălare pentru curățarea tapițerii- ** lor

* încorporat deja în aparat

** SE 5.100 Plus

Utilizarea

Înainte de punerea în funcțiune

Figură 2

- ➔ Rotiți cele două elemente de deblocare în direcția săgeții, scoateți capacul aparatului și scoateți accesoriile din rezervor.

Figură 3

- ➔ Montați roțile și rolele de ghidare.

Figură 4

- ➔ Montați suportul pentru accesorii.

Punerea în funcțiune

- ➔ **Curățare umedă**
(vezi capitolul "Curățare umedă/Umplerea rezervorului de apă curată")
- ➔ **Aspirare uscată**
(vezi capitolul "Aspirare uscată")
- ➔ **Aspirarea murdăriei umede/apei**
(vezi capitolul "Aspirarea murdăriei umede/apei")

Figură 5

- ➔ Puneți capacul aparatului la loc și blocați-l.

Figură 6

- ➔ Introduceți furtunul de absorbție și furtunul de pulverizare pe racordurile de la aparat.

Notă:

Împingeți bine furtunul de absorbție în racord, până acesta intră în locaș.

Figură 7

- ➔ Îmbinați țeava de pulverizare-aspirare și fixați-o pe mâner. Maneta de blocare trebuie să fie dispusă la mijloc la îmbinare, pentru a vă asigura rotați-o în sensul acelor de ceas.

- ➔ Aplicați duza de spălare pe țeava de pulverizare și aspirare și asigurați-l cu maneta de blocare.

Aparatul este pregătit pentru curățare umedă.

Curățare umedă Covoare/podele dure/tapițerii

ATENȚIE

Înainte de a utiliza aparatul, verificați pe o porțiune ascunsă dacă obiectul de curățat este rezistent la apă și nu se decolorează.

Nu curățați suprafețe sensibile la apă, de ex. parchet (altfel umezeala poate pătrunde în material și deteriora podeaua).

Indicație

Apa caldă (maxim 50 °C) crește eficacitatea curățării. Porniți pompa soluției de curățat numai în timpul utilizării. Evitați funcționarea uscată a aparatului și generarea inutilă de presiune (presiune dinamică).

Întreprătorul de protecție termică oprește pompa de soluție de curățat în cazul în care există pericolul supraîncălzirii. După răcire (20-30 min.) pompa poate fi pusă din nou în funcțiune.

Umplerea rezervorului de apă curată

Figură 8

Rezervorul de apă curată poate fi scoasă pentru umplere.

Introduceți 100 - 200 ml de soluție de curățat covoare RM 519 (în funcție de gradul de murdărire) în rezervorul de apă curată și umpleți rezervorul cu apă de la robinet, nu umpleți excesiv.

Curățarea umedă a covoarelor

- ➔ Utilizați duza de spălare pentru curățat covoare.
- ➔ Se lucrează fără adaptorul de podele dure.

Pentru curățare utilizați doar soluția de curățat pentru covoare RM 519 de la KÄRCHER.

Curățarea umedă a podelelor dure

Nu curățați suprafețe de podea din laminat sau parchet!

- ➔ Utilizați duza de spălare pentru curățat covoare.
 - ➔ Împingeți adaptorul pentru podele dure pe duza de spălare dinspre lateral.
- Lama de cauciuc se află în față, perile în spate.

Curățarea umedă a tapițeriilor

- ➔ Utilizați duza de spălare pentru curățat tapițerii.

Începerea lucrului

Figură 9

- ➔ Introduceți ștecherul în priză.
- ➔ Apăsăți butonul pentru aspirare, turbina aspiratoare pornește.

Figură 10

- ➔ Închideți în totalitate clapeta de aer de pe mâner.

Figură 11

- ➔ Apăsăți butonul pentru pulverizare, pompa de soluție de curățat este gata.

Figură 12

→ Pentru pulverizarea soluției de curățare acționați maneta de pulverizare de pe mâner.

Figură 13

→ Pentru pulverizare continuă puteți fixa maneta de pulverizare, pentru acesta acționați maneta de pulverizare și trageți butonul de fixare în spate.

→ Parcurgeți suprafața de curățat în linii suprapuse. Pentru aceasta trageți duza în spate (nu împingeți).

Golirea rezervorului de apă uzată în timpul funcționării

→ Aparatul se oprește automat dacă rezervorul de apă uzată este plin.

Indicație: Deconectați aparatul după ce acesta se oprește, altfel turbina aspiratoare va porni din nou atunci când deschideți aparatul pentru a goli recipientul.

→ Deblocați capacul aparatului și îndepărtați-l.

→ Scoateți rezervorul de apă uzată și goliți-l.

Încheierea curățării umede

→ Spălați conductele de pulverizare din aparat, pentru acesta:

Umpleți rezervorul de apă curată cu cca. 1 litru de apă curată.

Țineți duza deasupra gurii de scurgere și porniți pompa de pulverizare până când este consumată toată apa.

Sfaturi pentru curățare / mod de lucru

- Lucrați întotdeauna de la lumină înspre umbră (de la fereastră înspre ușă).
- Lucrați întotdeauna de la suprafața curățată înspre suprafața necurățată.
- Mocheta cu suport de iută poate se poate mici și decolora dacă folosiți prea multă apă la curățare.
- Covoarele cu firul lung trebuie periate ude după curățare, în direcția firelor, pentru a le ridica (de ex. cu o mătură pentru covoare cu fir lung sau cu o perie).
- Impregnarea cu soluția de curățat Care Tex RM 762 după curățarea umedă împiedică o remurdărire rapidă a materialului textil.
- Nu călcați pe suprafața curățată și nu plasați mobilă pe aceasta până la uscare pentru a evita lăsarea de urme sau petele de rugină.

Metode de curățare

În cazul murdăririi ușoare sau normale (curățare de întreținere):

- Porniți aspirarea și pulverizarea.
- Pulverizați și aspirați în același timp soluția de curățat, într-o singură etapă de lucru.
- Opriți apoi comutatorul pentru pulverizare și aspirați restul de soluție de curățat.
- După curățare, curățați covoarele încă odată cu apă curată și caldă și impregnați dacă doriți.

În cazul murdăririi intense sau a petelor (curățare profundă):

- Porniți pulverizarea.
- Aplicați soluția de curățare și lăsați să acționeze min. 5 minute (opriți aspirarea).
- Curățați suprafața ca și în cazul murdăririi normale.
- După curățare, curățați covoarele încă odată cu apă curată și caldă și impregnați dacă doriți.

Aspirarea uscată

ATENȚIE

Rezervorul și accesoriul trebuie să fie uscate, în caz contrar murdărie se lipește de acestea.

→ Scoateți rezervorul de apă uzată și cel de apă curată.

Figură 14

→ **Recomandare:** Pentru aspirare aplicați sacul de filtrare.

Figură 15

→ Utilizați adaptorul pentru aspirare umedă/uscată. Aplicați adaptorul pe mâner sau pe țeava de aspirare, rotiți maneta de blocare pentru a-l asigura.

→ Alegeți accesoriul dorit și fixați-l direct pe țevile de pulverizare-aspirare sau direct pe adaptor.

→ Porniți aspirarea.

Indicație: Nu porniți pulverizarea.

Aspirarea podelelor dure

Figură 16

→ Apăsăți cu piciorul comutatorul duzei pentru poadea. Perile din partea inferioară a duzei pentru poadea sunt extrase

Aspirarea mochetei

Figură 16

→ Apăsăți cu piciorul comutatorul duzei pentru poadea. Perile din partea inferioară a duzei pentru poadea sunt introduse.

→ Acționați clapeta de aer pentru ajustarea puterii de aspirare.

Observație:

După utilizare închideți din nou clapeta de aer!

Aspirarea murdăririi umede/apei

ATENȚIE

Nu folosiți sac de filtrare!

→ Scoateți rezervorul de apă curată și cel de apă uzată, aspirați murdăria umedă/apa direct în rezervor.

→ Pentru aspirarea murdăririi umede/apei utilizați duza de spălare.

→ Aparatul se oprește automat dacă rezervorul de apă uzată este plin.

Indicație: Deconectați aparatul cu ajutorul butonului pentru aspirare după ce aparatul se oprește, altfel turbina aspiratoare va porni din nou atunci când deschideți aparatul pentru a goli recipientul.

În cazul utilizării duzei pentru rosturi:

→ Aplicați adaptorul pentru aspirare umedă/uscată și asigurați-l. Apoi aplicați duza pentru rosturi direct pe adaptor.

→ Porniți aspirarea.

Încheierea utilizării

→ Opriți aparatul.

→ Goliți rezervorul complet.

→ Spălați rezervorul temeinic cu apă curată.

→ Deconectați țevile de pulverizare-aspirare și duza de spălare, pentru acesta deblocați maneta de blocare (poziție mediană).

→ Spălați accesoriile individuale sub apă curentă și lăsați-le apoi să se usuce.

→ Pentru uscare lăsați aparatul deschis.

Figură 17

→ **Support de accesorii:** Furtunul de aspirare, țevile de aspirație și accesoriile pot fi fixate pe aparat ușor și în locuri foarte mici.

- **Depozitarea aparatului.** Depozitați aparatul în spații uscate.

Îngrijirea și întreținerea

Curățarea duzei de pulverizare

În cazul unui jet de pulverizare neuniform.

Figură 18

- Desprindeți și scoateți duza de pulverizare, curățați-o sau schimbați-o.

Curățați sita din rezervorul de apă proaspătă.

O dată pe an sau când este necesar.

Figură 19

- Curățați sita.

Curățarea filtrului cu pliuri plate

În cazul murdării intense:

Figură 20

- Deblocați și deschideți capacul, scoateți filtrul cu pliuri plate, scoateți grilajul și scuturați-l.

Remedierea defecțiunilor

Din duză nu iese apă

- Umpleți rezervorul de apă curată.
- Sita de la rezervorul de apă uzată este înfundată.
- Comutatorul de protecție termică a oprit pompa de soluție de curățat din cauza pericolului supraîncălzirii. Opriți aparatul și lăsați-l să se răcească (cca. 20-30 min).
- Pompa pentru detergent este defectă, solicitați asistența serviciului clienți.

Jet de pulverizare neuniform

- Curățați duza de pulverizare a duzei de spălare.

Putere de aspirare insuficientă

- Închideți clapeta de aer de pe mâner.
- Accesorii, furtunul sau țevile de aspirație sunt înfundate, în acest caz vă rugăm să le desfundăți.
- Sacul de filtrare este plin: Introduceți un sac de filtrare nou.
- Filtrul cu pliuri plate este murdar, activați funcția de curățare a filtrului, în cazul murdării mai intense demontați filtrul și curățați-l (vezi capitolul "Curățarea filtrului cu pliuri plate").

Pompa pentru detergent este zgomotoasă

- Umpleți rezervorul de apă curată.

Se produce multă spumă în rezervor

- Utilizați soluția de curățat corespunzătoare de la KÄRCHER.
Nr. comandă 6.295-771.0 Soluție de curățat pt. covoare RM 519.

Aparatul nu funcționează

- Introduceți ștecherul în priză.

Date tehnice

Tensiunea 1~50-60 Hz	220 - 240	V
Puterea P _{nominal}	1200	W
Puterea P _{max}	1400	W
Siguranță pentru rețea (temperizată)	10	A
Nivelul de zgomot (EN 60704-2-1)	77	dB(A)
Masa (fără accesorii)	7,1	kg

Ne rezervăm dreptul de a efectua modificări tehnice!

Accesorii opționale

	Nr. de comandă
Set de filtrare (5 ore)	6.904-143.0
Filtru cu pliuri plate	6.414-498.0
Duză de spălare pentru curățarea tapițeriilor	2.885-018.0
Soluție de curățat covoare RM 519 (Flacon 1 l) Internațional	6.295-771.0
Soluție de imregnare Care Tex RM 762 (Flacon 0,5 l) Internațional	6.295-769.0