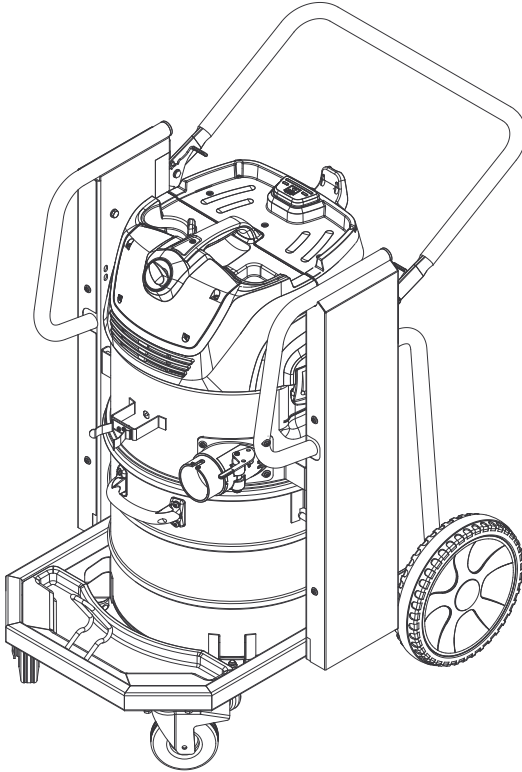


KÄRCHER

makes a difference

IVC 60/24-2 Ap



Deutsch	5
English	11
Français	17
Italiano	23
Nederlands	29
Español	35
Português	41
Dansk	47
Norsk	53
Svenska	59
Suomi	65
Ελληνικά	71
Türkçe	77
Русский	83
Magyar	90
Čeština	96
Slovenščina	102
Polski	108
Românește	114
Slovenčina	120
Hrvatski	126
Srpski	132
Български	138
Eesti	144
Latviešu	150
Lietuviškai	156
Українська	162



Register
your product

www.kaercher.com/welcome

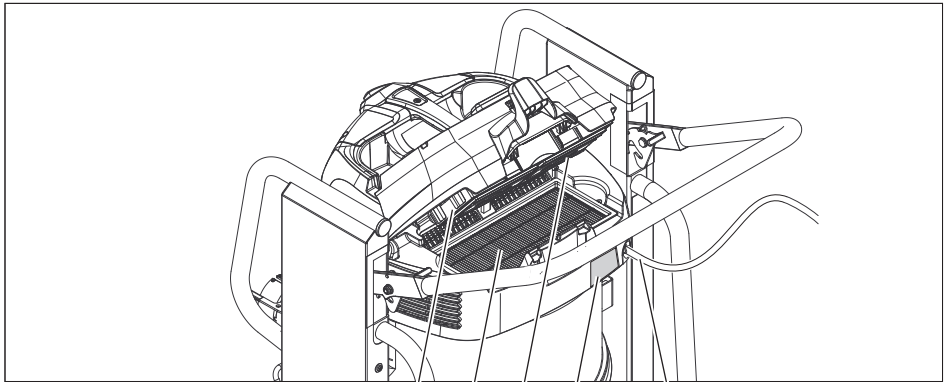


001

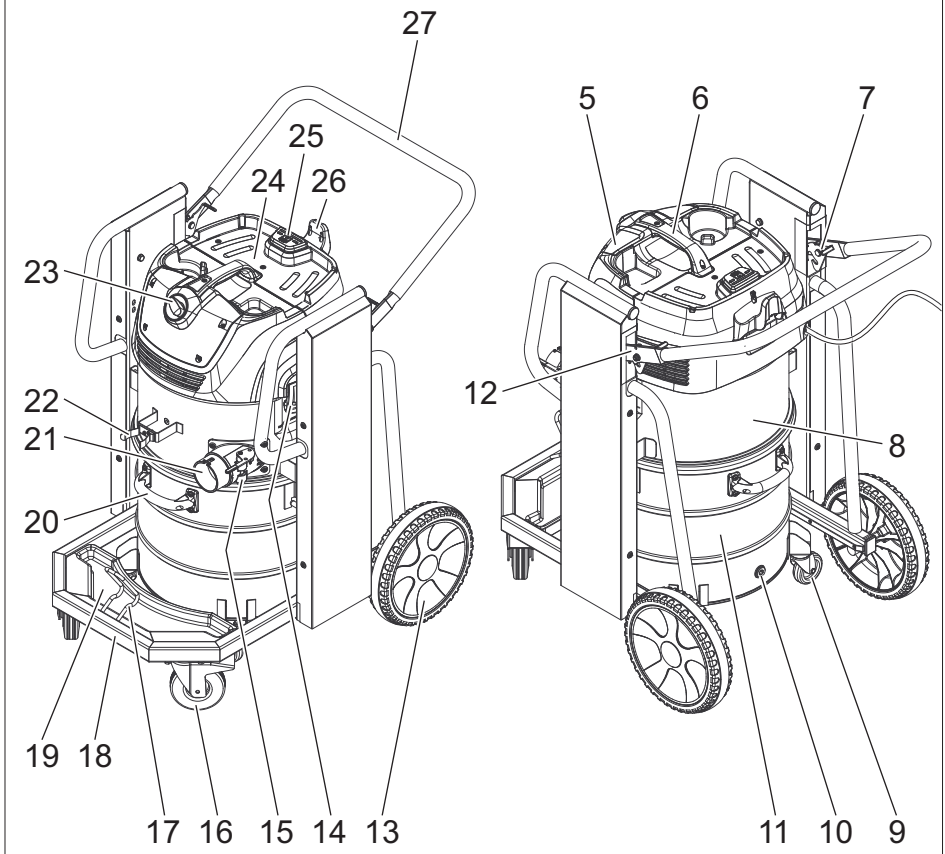
EAC

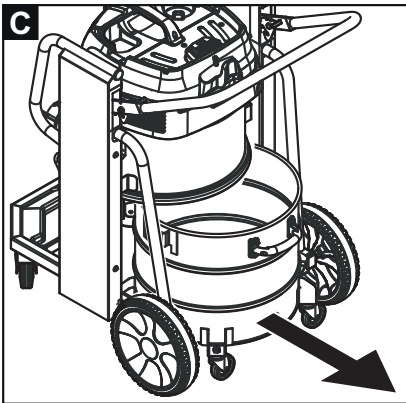
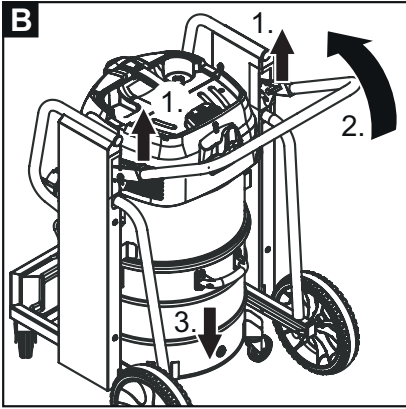
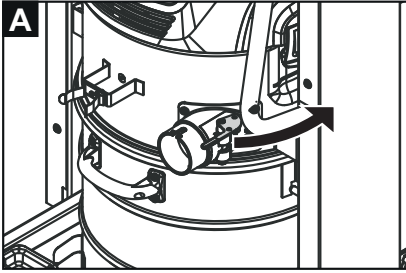


59640550 04/19



3 4 3 2 1







Înainte de prima utilizare a aparatului dvs. citiți acest instrucțiunile original, respectați instrucțiunile cuprinse în acesta și păstrați-l pentru întrebuințarea ulterioară sau pentru următorii posesori.

- Înainte de prima utilizare citiți neapărat măsurile de siguranță nr. 5.956-249.0!
- În cazul nerespectării instrucțiunilor de utilizare și a măsurilor de siguranță, aparatul poate fi deteriorat și siguranța persoanei care utilizează aparatul, respectiv a altor persoane, poate fi pusă în pericol.
- În cazul în care aparatul a fost deteriorat în timpul transportului, informații imediat comerciantul.

Cuprins

Cuprins	RO	1
Protecția mediului înconjurător	RO	1
Trepte de pericol	RO	1
Utilizarea corectă	RO	2
Elementele aparatului	RO	2
Punerea în funcțiune	RO	2
Utilizarea	RO	2
Transport	RO	4
Depozitarea	RO	4
Îngrijirea și întreținerea	RO	4
Remediarea defecțiunilor	RO	4
Garanție	RO	5
Accesorii și piese de schimb	RO	5
Declarație UE de conformitate	RO	5
Date tehnice	RO	6

Protecția mediului înconjurător



Materialele de ambalare sunt reciclabile. Ambalajele nu trebuie aruncate în gunoiul menajer, ci trebuie duse la un centru de colectare și revalorificare a deșeurilor.



Aparatele vechi conțin materiale reciclabile valoroase, care pot fi supuse unui proces de revalorificare. Bateriile, uleiul și substanțele asemănătoare nu trebuie să ajungă în mediul înconjurător. Din acest motiv, vă rugăm să apelați la centrele de colectare abilitate pentru eliminarea aparatelor vechi.

Observații referitoare la materialele conținute (REACH)

Informații actuale referitoare la materialele conținute puteți găsi la adresa:

www.kaercher.com/REACH

Trepte de pericol

⚠ **PERICOL**

Pericol iminent, care duce la vătămări corporale grave sau moarte.

⚠ **AVERTIZARE**

Posibilă situație periculoasă, care ar putea duce la vătămări corporale grave sau moarte.

⚠ **PRECAUȚIE**

Indică o posibilă situație periculoasă, care ar putea duce la vătămări corporale ușoare.

ATENȚIE

Indicație referitoare la o posibilă situație periculoasă, care ar putea duce la pagube materiale.

Utilizarea corectă

⚠ **AVERTIZARE**

Aparatul nu este prevăzut pentru aspirarea pulberilor nocive.

- Aspiratorul este proiectat pentru curățarea umedă și uscată a podelelor și a pereților.
- Acest aparat poate fi folosit în domeniul industrial, de ex. în spații de depozitare și de producție și la mașini de producție.
- Aparatul nu este omologat pentru a fi încărcat cu macara.

Elementele aparatului

- 1 Cablu de rețea
- 2 Plăcuța de tip
- 3 Curățarea filtrului
- 4 Filtru cu pliuri plate
- 5 Cap de aspirare
- 6 Mânerul capului de aspirare
- 7 Dispozitivul drept de deblocare a sistemului de coborâre/ridicare
- 8 Inel distanțier
- 9 Rola de direcție a containerului de murdărie
- 10 Dop de închidere
- 11 Recipient pentru murdărie
- 12 Dispozitivul stâng de deblocare a sistemului de coborâre/ridicare
- 13 Roată
- 14 Zăvor cap de aspirare
- 15 Capacul ștuțului de aspirare
- 16 Rola de ghidare a aparatului de rulare cu frână de imobilizare
- 17 Suport pentru duza de curățare a podelelor
- 18 Aparat de rulare
- 19 Vană de colectare
- 20 Mânerul containerului de murdărie
- 21 Ștuțul de aspirare
- 22 Suport pentru tubul de aspirare
- 23 Comutator rotativ
- 24 Capacul filtrului
- 25 Buton pentru curățarea filtrului
- 26 Suport pentru cablu
- 27 Bară de manevrare

Punerea în funcțiune

- Așezați aparatul în poziția de lucru și dacă este nevoie, folosiți frâna de imobilizare pentru a-l asigura.
- Introduceți furtunul de aspirație (nu este inclus în pachetul de livrare) în ștuțul de aspirație.
- Înainte de începerea lucrului verificați nivelul de umplere a containerului de murdărie și goliți containerul, dacă este cazul.
- Asigurați-vă că acesta este introdus corect.
- Aplicați accesoriul (nu este inclus în pachetul de livrare) dorit.

Utilizarea

⚠ **PRECAUȚIE**

În timpul aspirării nu este permisă îndepărtarea filtrului cu pliuri plate.

Rezervor de mizerie

Indicație: Containerul de murdărie trebuie golit când murdăria ajunge până la aproximativ 3 cm sub marginea de sus.

- Verificați regulat nivelul de umplere a rezervorului de mizerie, deoarece aparatul nu se oprește automat.

Aspirarea uscată

⚠ **PRECAUȚIE**

La schimbarea mediului de aspirație de la umed la uscat fiți atent la următoarele: *Aspirarea prafului uscat pe cartușul de filtru ud îmbăcsește filtrul și-l poate face inutilizabil.*

- Înainte de utilizare, uscați bine filtrul umed sau înlocuiți-l cu unul uscat.
- Dacă e nevoie, filtrul trebuie schimbat. Operațiunea este descrisă la secțiunea "Îngrijirea și întreținerea".

Aspirarea umedă

Atenție: În cazul aspirării unor cantități mari de lichide verificați permanent nivelul de umplere a rezervorului de mize-rie, deoarece acesta poate să se umple în câteva secunde și apa murdară poate să se reverse.

⚠ **PRECAUȚIE**

Acordați atenție reglementărilor locale privind apele uzate.

- Dacă se aspiră murdărie umedă cu duza pentru tapițerie, respectiv dacă se aspiră în principal cantități mari de lichide, se recomandă să nu utilizați funcția „Curățarea semiautomată a filtrului”.
- După terminarea procesului de aspirare umedă: Curățați filtrul cu pliuri plate cu sistemul de curățare a acestuia. Lăsați filtrul cu pliuri plate să se usuce. Curățați containerul cu o cârpă umedă și lăsați-l să se usuce.

Comutator rotativ

1

PORNIRE aparat

0

OPRIRE aparat

Pornirea aparatului

- ➔ Introduceți ștecherul în priză.
- ➔ Porniți aparatul cu ajutorul comutatorului rotativ.

Curățarea semiautomată a filtrului

Notă: O acționare a curățării filtrului la fiecare 5-10 minute crește durata de viață a filtrului cu pliuri plate.

Indicație: Pornirea curățării semiautomate a filtrului este posibilă numai cu aparatul pornit.

Figura A

- ➔ Închideți capacul ștuțului de aspirare.
- ➔ Acționați butonul pentru curățarea semiautomată a filtrului de 5 ori. Filtrul cu pliuri plate este curățat apoi de un jet de aer (zgomot pulsant).

- ➔ Deschideți din nou capacul ștuțului de aspirare.

Oprirea aparatului

- ➔ Acționați butonul pentru curățarea semiautomată a filtrului de 5 ori cu capacul ștuțului de aspirare închis. Deschideți din nou capacul.
- ➔ Opriți aparatul cu ajutorul comutatorului rotativ.
- ➔ Scoateți ștecherul din priză.

După fiecare utilizare

Golirea rezervorului

- ➔ Blocați aparatul folosind frânele de imobilizare.

Figura B

- ➔ Trageți în sus dispozitivul de deblocare a sistemului de ridicare/coborâre.
- ➔ Trageți mânerul de deplasare în sus. Containerul se deblochează și este coborât.

Figura C

- ➔ Trageți afară containerul apucându-l de mâner.
- ➔ Goliți rezervorul.
- ➔ Introduceți containerul la loc și blocați-l cu mânerul de deplasare.

⚠ **AVERTIZARE**



Pericol de strivire! În timpul blocării nu introduceți mâna între containerul de murdărie și inelul distanțier și în apropierea sistemului de ridicare. Blocați containerul prin acționarea mânerului de deplasare cu ambele mâini.

Curățarea aparatului

- ➔ Interiorul și exteriorul aparatului se curăță prin aspirare și ștergere cu o cârpă umedă.

Depozitarea aparatului

- ➔ Înfășurați cablul de alimentare pe suportul acestuia.
- ➔ Înfășurați furtunul de aspirare în jurul mânerului de deplasare.

- Introduceți duza de podea și tubul de aspirare în suporturile corespunzătoare.
- Aparatul se va depozita într-o încăpere uscată. În plus, se va asigura că acesta nu poate fi folosit de persoane neautorizate.

Transport

⚠ **PRECAUȚIE**

*Pericol de rănire și deteriorare a aparatului!
La transport țineți cont de greutatea aparatului.*

- Eliberați frâna de imobilizare și împingeți aparatul de la mânerul de deplasare.
- Pentru încărcare apucați aparatul de aparatul de rulare și nu de mânerul de deplasare.
- În cazul transportării în vehicule asigurați aparatul contra derapării și răsturnării conform normelor în vigoare.

Depozitarea

⚠ **PRECAUȚIE**

*Pericol de rănire și deteriorare a aparatului!
La depozitare țineți cont de greutatea aparatului.*

Aparatul poate fi depozitat doar în spațiile interioare.

Îngrijirea și întreținerea

⚠ **PERICOL**

Înainte de tutror lucrărilor la aparat, opriți aparatul și scoateți ștecherul din priză.

Înlocuirea filtrului cu pliuri plate

- Deschideți capacul filtrului.
- Înlocuiți filtrul cu pliuri plate.
- Închideți capacul filtrului (când intră în locaș, se aude un zgomot).

Remediarea defecțiunilor

⚠ **PERICOL**

Înainte de tutror lucrărilor la aparat, opriți aparatul și scoateți ștecherul din priză.

Turbina aspiratoare nu funcționează

- Verificați priza și siguranța de la rețeaua de alimentare cu curent.
- Verificați cablul de alimentare de la rețea și conectorul aparatului.
- Porniți aparatul.

Puterea de aspirare scade

- Desfundați filtrul cu pliuri plate, duza, furtunul sau tubul de aspirare.
- Verificați dacă capul de curățat și rezervorul sunt corect poziționați.
- Acționați butonul pentru curățarea semiautomată a filtrului de 5 ori cu aparatul pornit și capacul ștuțului de aspirare închis. Deschideți din nou capacul.
- Fixați capacul de ventilație.
- Înlocuiți filtrul cu pliuri plate.
- Deschideți capacul ștuțului de aspirare.

În timpul aspirării iese praf

- Verificați dacă filtrul cu pliuri plate este montat corect.
- Înlocuiți filtrul cu pliuri plate.

Sistemul de curățare semi automată a filtrului nu funcționează

- Închideți capacul ștuțului de aspirare.
- Curățați ștuțul de aspirare cu capacul blocat.
- Luați legătura cu service-ul autorizat.

Sistemul de curățare semi automată a filtrului nu poate fi pornit

- Luați legătura cu service-ul autorizat.

Garanție

În fiecare țară sunt valabile condițiile de garanție publicate de distribuitorul nostru din țara respectivă. Eventuale defecțiuni ale acestui aparat, care survin în perioada de garanție și care sunt rezultatul unor defecte de fabricație sau de material, vor fi remediate gratuit. Pentru a putea beneficia de garanție, prezentați-vă cu chitanța de cumpărare la magazin sau la cea mai apropiată unitate de service autorizată.

Accesorii și piese de schimb

- Vor fi utilizate numai accesorii și piese de schimb aprobate de către producător. Accesoriile originale și piesele de schimb originale constituie o garanție a faptului că utilajul va putea fi exploatat în condiții de siguranță și fără defecțiuni.
- O selecție a pieselor de schimb utilizate cel mai de se găsește la sfârșitul instrucțiunilor de utilizare.
- Informații suplimentare despre piesele de schimb găsiți la www.kaercher.com, în secțiunea Service.
- Pachetul de livrare nu conține accesorii. Accesoriile se comandă separat, în funcție de utilizarea aparatului.
- Pentru asigurarea funcționării corespunzătoare a aparatului utilizați furtunuri de aspirație de un diametru nominal de DN42 și de DN52.
- Piese de schimb și accesorii puteți procura de la comerciant sau de la filiala KÄRCHER.

Declarație UE de conformitate

Prin prezenta declarăm că aparatul desemnat mai jos corespunde cerințelor fundamentale privind siguranța în exploatare și sănătatea incluse în directivele UE aplicabile, datorită conceptului și a modului de construcție pe care se bazează, în varianta comercializată de noi. În cazul efectuării unei modificări a aparatului care nu a fost convenită cu noi, această declarație își pierde valabilitatea.

Produs: Aspirator umed și uscat

Tip: 1.576-xxx

Directive UE respectate:

2006/42/CE (+2009/127/CE)

2014/30/UE

Norme armonizate utilizate:

EN 55014-1: 2006+A1: 2009+A2: 2011

EN 55014-2: 2015

EN 60335-1

EN 60335-2-69

EN 61000-3-2: 2014

EN 61000-3-3: 2013

EN 62233: 2008

Norme de aplicare naționale:

-

5.966-010

Semnatarii acționează în numele și prin împuternicirea Consiliului director.



H. Jenner
Chairman of the Board of Management



S. Reiser
Director Regulatory Affairs & Certification

Reprezentant autorizat cu eliberarea documentelor
S. Reiser

Alfred Kärcher SE & Co. KG
Alfred-Kärcher-Straße 28-40
71364 Winnenden (Germany)
Tel.: +49 7195 14-0
Fax: +49 7195 14-2212

Winnenden, 2018/10/01

Date tehnice

		IVC 60/24-2 Ap *EU *CH	IVC 60/24-2 Ap *GB
Tensiunea de alimentare	V	220-240	110
Frecvența	Hz	1~ 50/60	1~ 50/60
Putere max.	W	2760	2450
Putere nominală	W	2400	2150
Capacitatea rezervorului	l	60	60
Cantitate aer (max.)	l/s	2x 74	2x 66
Subpresiune (max.)	kPa (mbar)	25,4 (254)	22,0 (220)
Protecție	--	IP X4	IP X4
Clasă de protecție	--	I	I
Racord furtun de aspirare (C-DN/C-ID)	DN	72	72
Diametru nominal furtun de aspirație	DN	42/52	42/52
Lungime x lățime x înălțime	mm	970 x 690 x 995	970 x 690 x 995
Suprafața de filtrare	m ²	0,95	0,95
Greutate tipică de operare	kg	60	60
Temperatură ambiantă (max.)	°C	+40	+40
Valori determinate conform EN 60335-2-69			
Nivel de zgomot L _{pA}	dB(A)	73	73
Nesiguranță K _{pA}	dB(A)	1	1
Valoarea vibrației mână-braț	m/s ²	<2,5	<2,5
Nesiguranță K	m/s ²	0,2	0,2
Cablu de alimentare	H07RN-F 3x1,5 mm ²		
	Nr. piesă	Lungimea cablului	
	EU	6.649-915.0 10 m	
CH	6.650-168.0 10 m		
Cablu de alimentare	H07RN-F 3x2,5 mm ²		
	Nr. piesă	Lungimea cablului	
	GB	6.650-169.0 10 m	