

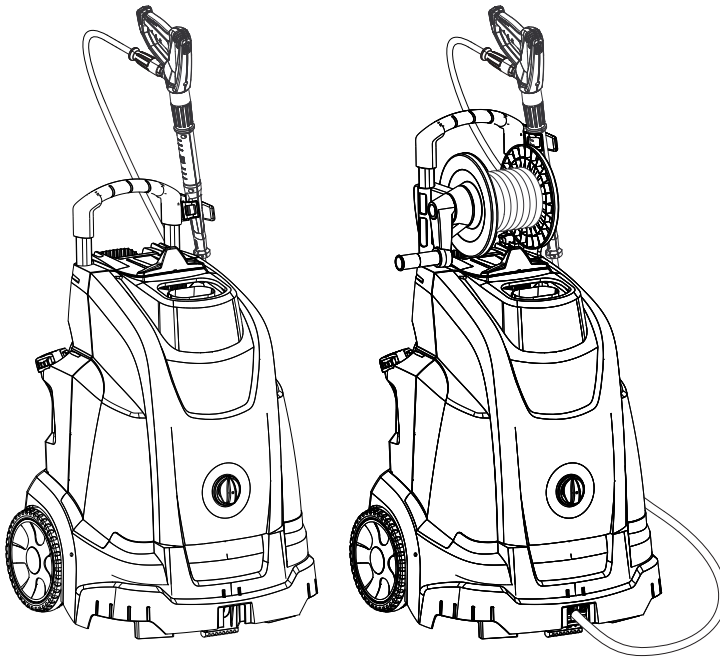
# KÄRCHER

makes a difference

**HDS 5/11 U/UX**

**HDS 5/13 U/UX**

**HDS 5/15 U/UX**



Deutsch	6
English	14
Français	22
Italiano	30
Nederlands	38
Español	46
Português	54
Dansk	62
Norsk	69
Svenska	76
Suomi	83
Ελληνικά	91
Türkçe	99
Русский	106
Magyar	115
Čeština	123
Slovenščina	131
Polski	139
Românește	147
Slovenčina	155
Hrvatski	163
Srpski	171
Български	179
Eesti	188
Latviešu	196
Lietuviškai	204
Українська	212
العربية	229



**Register  
your product**

[www.kaercher.com/welcome](http://www.kaercher.com/welcome)



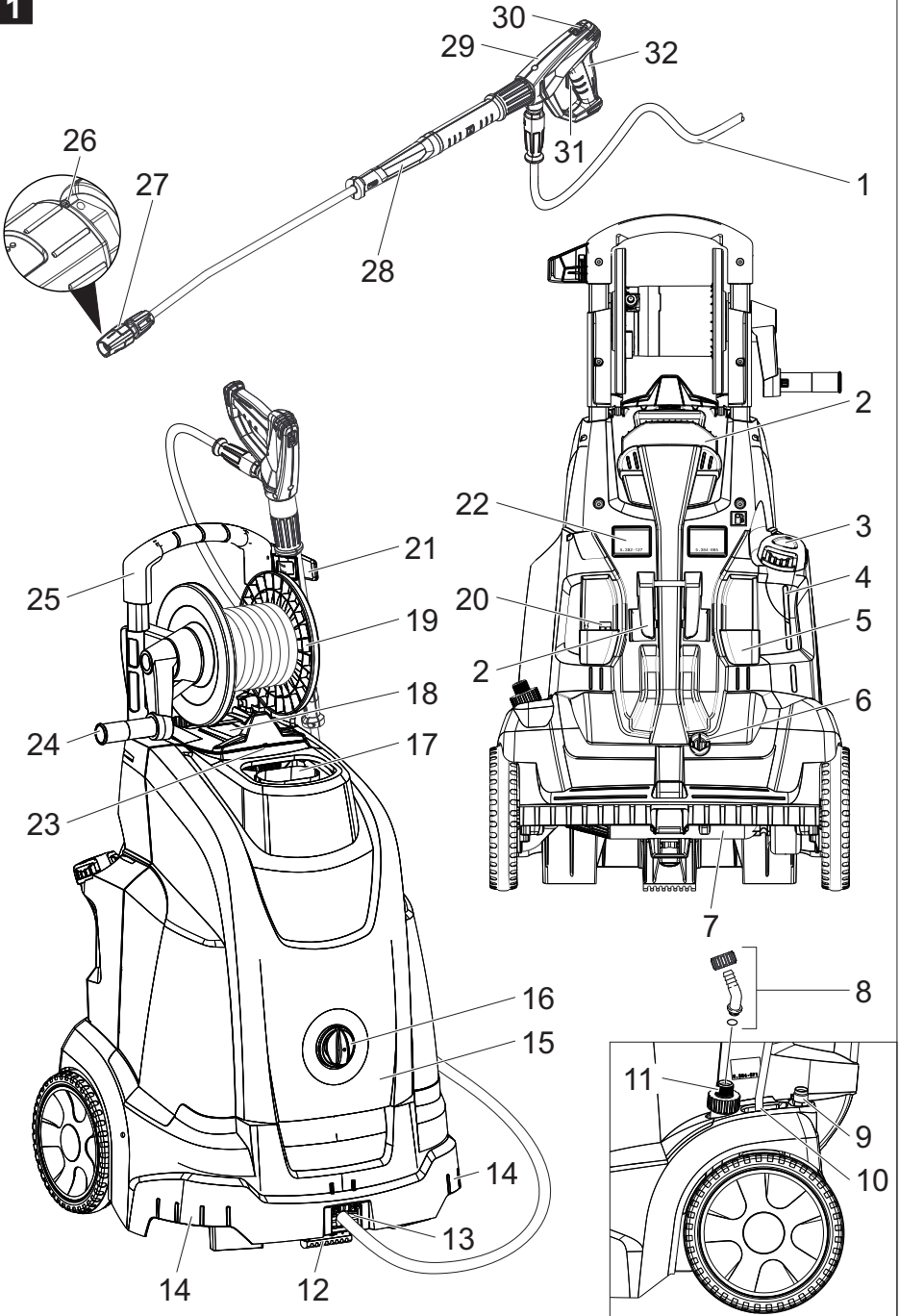
001

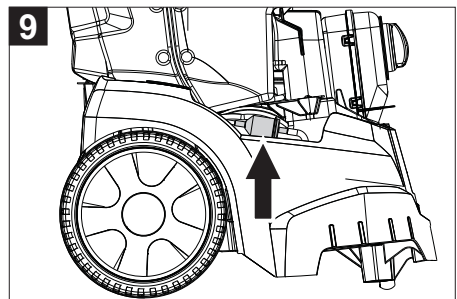
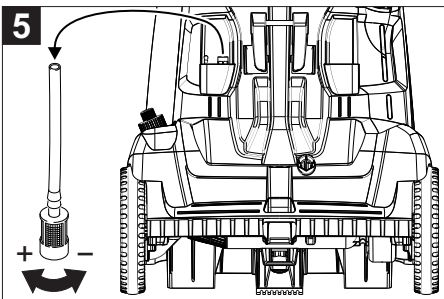
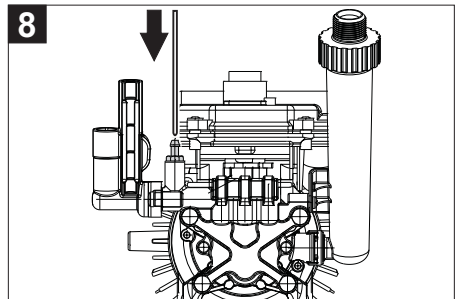
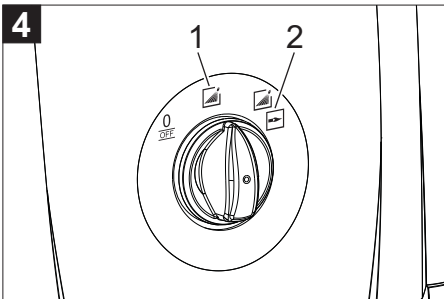
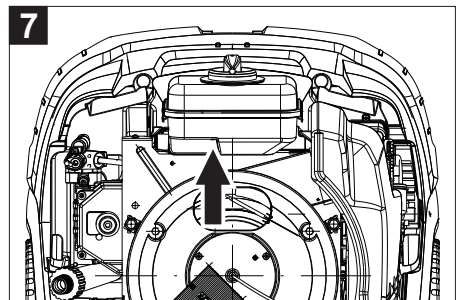
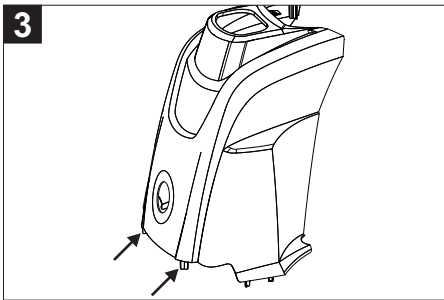
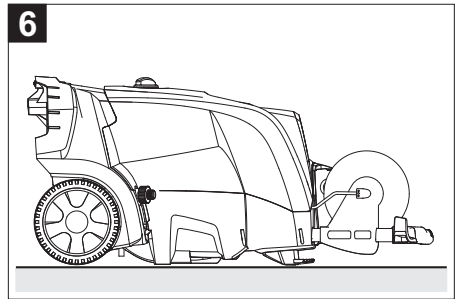
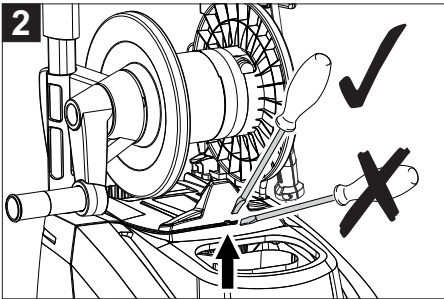
**EAC**



59657320 08/20

1







Înainte de prima utilizare a aparatului dvs. citiți acest instrucțiunile original, respectați instrucțiunile cuprinse în acesta și păstrați-l pentru întrebuințarea ulterioară sau pentru următorii posesori.

- Înainte de prima utilizare citiți neapărat măsurile de siguranță nr. 5.951-949.0!
- În cazul în care aparatul a fost deteriorat în timpul transportului, informați imediat comerciantul.
- Verificați conținutul ambalajului la despachetare. Pentru furnitură vezi imaginea 1.

## Cuprins

Protecția mediului înconjurător	RO	1
Trepte de pericol	RO	1
Elementele aparatului	RO	1
Simboluri pe aparat	RO	1
Utilizarea corectă	RO	2
Măsuri de siguranță	RO	2
Dispozitive de siguranță	RO	2
Punerea în funcțiune	RO	2
Utilizarea	RO	3
Depozitarea	RO	5
Transport	RO	5
Îngrijirea și întreținerea	RO	5
Remediarea defectărilor	RO	6
Garanție	RO	7
Accesorii și piese de schimb	RO	7
Declarație UE de conformitate	RO	7
Date tehnice	RO	8

## Protecția mediului înconjurător



Materialele de ambalare sunt reciclabile. Ambalajele nu trebuie aruncate în guniul menajer, ci trebuie duse la un centru de colectare și revalorificare a deșeurilor.



Aparatele vechi conțin materiale reciclabile valoroase, care pot fi supuse unui proces de revalorificare. Bateriile, uleiul și substanțele asemănătoare nu trebuie să ajungă în mediul înconjurător. Din acest motiv, vă rugăm să apelați la centrele de colectare abilitate pentru eliminarea aparatelor vechi.

Uleiul de motor, păcura, motorina și benzina nu trebuie să ajungă în mediul înconjurător. Protejați solul și eliminați uleiurile folosite într-un mod ecologic.

### Observații referitoare la materialele conținute (REACH)

Informații actuale referitoare la materialele conținute puteți găsi la adresa:

[www.kaercher.com/REACH](http://www.kaercher.com/REACH)

## Trepte de pericol

### ⚠ PERICOL

Indicație referitoare la un pericol iminent, care duce la vătămări corporale grave sau moarte.

### ⚠ AVERTIZARE

Indicație referitoare la o posibilă situație periculoasă, care ar putea duce la vătămări corporale grave sau moarte.

### ⚠ PRECAUȚIE

Indică o posibilă situație periculoasă, care ar putea duce la vătămări corporale ușoare.

### ATENȚIE

Indicație referitoare la o posibilă situație periculoasă, care ar putea duce la pagube materiale.

## Elementele aparatului

### Figură 1

- 1 Furtun de înaltă presiune EASY!Lock
- 2 Suport pentru cablu
- 3 Orificiu de umplere pentru combustibil
- 4 Indicator pentru nivel de umplere
- 5 Suport duză
- 6 Cablu de alimentare
- 7 Pompă de înaltă presiune
- 8 Set racord de apă
- 9 Racord de înaltă presiune EASY!Lock (numai HDS 5/xx U)
- 10 Suport pentru lance
- 11 Racord de apă cu filtru
- 12 Suport
- 13 Orificiu de evacuare furtun de înaltă presiune (numai HDS 5/xx UX)
- 14 Mâner pentru transport
- 15 Capacul aparatului
- 16 Întrerupătorul principal
- 17 arzătorul
- 18 Suport de furtun (numai HDS 5/xx U)
- 19 Tambur furtun (numai HDS 5/xx U)
- 20 Furtun de aspirație a detergentului, cu filtru
- 21 Suport pentru lance
- 22 Plăcuța de tip
- 23 Închizătoare capac
- 24 Manivelă tambur furtun (numai HDS 5/xx U)
- 25 Bară de manevrare
- 26 Marcaj duză
- 27 Duză triplă EASY!Lock
- 28 Lance EASY!Lock
- 29 Pistol manual de stropit EASY!Force
- 30 Butonul de siguranță al pistolului manual de stropit
- 31 Manetă de siguranță
- 32 Manetă

## Cod de culori

- Elementele de comandă pentru procesul de curățare sunt de culoare galbenă.
- Elementele de comandă pentru întreținere și servicii sunt de culoare gri deschis.

## Simboluri pe aparat



Jeturile sub presiune pot fi periculoase în cazul utilizării neconforme. Jetul nu trebuie îndreptat spre persoane, animale, echipamente electrice active sau asupra aparatului însuși. Curățătorul sub presiune poate fi pus în funcțiune doar în poziție verticală.

Aparate cu tambur pentru furtun:



Pericol de arsuri din cauza suprafețelor fierbinți!

## Utilizarea corectă

- Pentru curățarea: mașinilor industriale, a autovehiculelor, a construcțiilor, a uneltelor, a fațadelor, a teraselor, a utilajelor de grădinarie, etc.
- Aparatul de curățat sub presiune poate fi utilizat doar în poziție verticală.
- Nu lăsați aparatul nesupravegheat în timp ce acesta este în funcțiune.

### ⚠ PERICOL

*Pericol de accidentare! În cazul folosirii aparatului în benzinații sau în alte zone periculoase se vor respecta măsurile de siguranță necesare.*

Nu permiteți ca apele reziduale care conțin uleiuri minerale să ajungă în sol, în ape sau în canale. Din acest motiv, spălarea motorului și a șasiului se va face doar în locuri adecvate, prevăzute cu instalații de separare a uleiului.

### Cerințe referitoare la calitatea apei:

#### ATENȚIE

*Ca mediu sub presiune, se poate utiliza numai apă curată. Impuritățile din apă pot cauza uzura prematură și depuneri în aparat sau accesorii.*

*Dacă utilizați apă reciclată, nu trebuie să fie depășite următoarele valori limită.*

Valoare pH	6,5...9,5
Conductivitate electrică *	Conductanță apă proaspătă +1200 μS/cm
Materiale decantabile **	< 0,5 mg/l
Materiale filtrabile ***	< 50 mg/l
Hidrocarburi	< 20 mg/l
Clorură	< 300 mg/l
Sulfat	< 240 mg/l
Calciu	< 200 mg/l
Duritate totală	< 28 °dH < 50 °TH < 500 ppm (mg CaCO <sub>3</sub> /l)
Fier	< 0,5 mg/l
Mangan	< 0,05 mg/l
Cupru	< 2 mg/l
Clor activ	< 0,3 mg/l
să nu aibă miros neplăcut	
* În total maxim 2000 μS/cm	
** Volum de probă 1 l, timp de depunere 30 min	
*** nu există materiale abrazive	

## Măsurile de siguranță

- Respectați prevederile legale naționale, privind dispozitivele cu jet de lichid.
- Respectați prevederile legale naționale, privind prevenirea accidentelor. Dispozitivele cu jet de lichid trebuie verificate în mod regulat și rezultatul verificării trebuie consemnat în scris.
- Dispozitivul de încălzire a aparatului este o instalație de combustie. Instalațiile de combustie trebuie verificate în mod regulat conform prevederilor legale naționale aferente.
- Nu efectuați modificări la aparat/accesorii.

## Dispozitive de siguranță

Dispozitivele de siguranță au rolul de a proteja utilizatorul și nu trebuie scoase din funcțiune sau evitate în timpul funcționării.

### Înterupător manometric

Înterupătorul manometric oprește aparatul când pistolul manual de stropit este închis și îl pornește când pistolul este deschis.

### Supapa de siguranță

- Ventilul de siguranță se deschide când rezervorul se află în stare de suprapresiune sau supapa de preaplin, respectiv înterupătorul manometric este defect.
- Supapa de siguranță este reglată și sigilată din fabrică. Reglarea acesteia se face doar la service.

### Dispozitiv de siguranță pentru lipsa de apă

Dispozitivul de siguranță pentru lipsa de apă împiedică pornirea arzătorului în cazul în care nu este apă în aparat.

### Limitator pentru temperatura gazelor de eșapament

Limitatorul pentru temperatura gazelor de eșapament oprește aparatul dacă se atinge o temperatură prea mare a gazelor de eșapament.

### Contact pentru protecția bobinei

Contactul pentru protecția bobinei din bobina motorului de acționare a pompei oprește motorul în cazul unei suprasolicitații termice.

### Butonul de siguranță

Butonul de siguranță de la pistolul manual de stropit împiedică pornirea accidentală a aparatului.

## Punerea în funcțiune

### ⚠ AVERTIZARE

*Pericol de rănire! Aparatul, accesoriile, conductele de alimentare și racordurile trebuie să fie în stare impecabilă. Aparatul nu trebuie utilizat dacă nu se află într-o stare ireproșabilă.*

### Montarea pistolului manual de stropit, lancei, duzei și a furtunului de presiune înaltă

**Indicație:** Sistemul EASY!Lock conectează componentele printr-un filet rapid cu o singură rotație, în mod rapid și sigur.

- ➔ Conectați lancea de pistolul manual de stropit și strângeți-l cu mâna (EASY!Lock).
- ➔ Montați duza pe lance (marcajele de pe inelul de reglare trebuie să fie în sus) și strângeți-o manual (EASY!Lock).
- ➔ Aparat fără tambur pentru furtun: Conectați furtunul de înaltă presiune cu pistolul manual de stropit și racordul de înaltă presiune al aparatului și strângeți-le cu mâna (EASY!Lock).
- ➔ Aparat cu tambur pentru furtun: Conectați furtunul de înaltă presiune cu pistolul manual de stropit și strângeți-l cu mâna (EASY!Lock).

## Adăugarea combustibilului

### ⚠ **PERICOL**

Pericol de explozie! Folosiți doar motorină sau combustibil lichid ușor. Este posibilă și folosirea biodieselului conform EN 14214 (de la o temperatură exterioară de 6 °C). Nu este permisă folosirea unor combustibili necorespunzători, de ex. benzină.

### **ATENȚIE**

Pericol de deteriorare! Nu folosiți niciodată aparatul când rezervorul de combustibil este gol. În caz contrar, pompa de combustibil se poate defecta. Acest lucru este valabil și în cazul utilizării cu apă rece.

- Deschideți capacul rezervorului.
- Adăugați combustibil.
- Închideți capacul rezervorului.
- Ștergeți combustibilul vărsat.

## Umpleți rezervorul gol pentru soluție de curățat sau înlocuiți-l.

### ⚠ **PERICOL**

Pericol de accidentare!

- Utilizați numai produse Kärcher.
- Nu aspirați niciodată solvenți (benzină, acetonă, diluant, etc.).
- Evitați contactul cu ochii și cu pielea.
- Respectați instrucțiunile de siguranță și de manipulare ale producătorului soluției de curățat.

**Kärcher are în ofertă o gamă individuală de soluții de curățat și de îngrijire.**

Comercianții noștri vă stau la dispoziție cu informații.

- Umpleți rezervorul extern pentru soluție de curățat sau înlocuiți-l.

## Racordul de apă

### ⚠ **AVERTIZARE**

Respectați prevederile companiei de furnizare a apei. Conform normelor în vigoare, aparatul nu trebuie exploatat niciodată fără un separator de sistem la rețeaua de apă potabilă. Asigurați-vă, că racordul instalației de apă menajeră, de la care se alimentează aparatul de curățat sub presiune este prevăzut cu un separator de sistem conform EN 12729 de tip BA. Apa, care curge printr-un separator de sistem este clasificată ca fiind nepotabilă.

### ⚠ **PRECAUȚIE**

Separatorul de sistem trebuie conectat întotdeauna la alimentarea de apă, niciodată direct la aparat.

Valorile racordului sunt specificate la datele tehnice.

- Racordați furtunul de alimentare (lungime min. 7,5 m, diametru min. 1/2") cu colierul de furtun la setul racord de apă.
- Racordați furtunul de alimentare la racordul de apă al aparatului și la sursa de apă (de exemplu robinet de apă).

**Indicație:** Furtunul de alimentare și colierul de furtun nu sunt incluse în furnitură.



## Absorbirea apei dintr-un rezervor

- Racordați furtunul de aspirare (cu diametrul de cel puțin 1/2") la racordul de apă folosind filtrul (accesoriu).

- Înălțimea maximă de absorbție: 0,5 m

### ⚠ **PERICOL**

Pericol de rănire și deteriorare a aparatului! Nu aspirați niciodată apă dintr-un recipient cu apă potabilă. Nu aspirați niciodată lichide cu conținut de solvenți cum ar fi diluanți, benzină, ulei sau apă nefiltrată. Garniturile din aparat nu sunt rezistente la solvenți. Ceața formată în urma pulverizării solvenților este puternic inflamabilă, explozivă și toxică.

## Alimentarea cu curent

- Valorile de racordare sunt specificate în datele tehnice și pe plăcuța de tip.
- Racordul electric va fi efectuat de un electrician, conform CEI 60364-1.

- Aduceți comutatorul aparatului pe „0/OFF”.

- Introduceți ștecherul în priză.

### ⚠ **PERICOL**

Pericol de rănire prin electrocutare.

- Cablurile prelungitoare nepotrivite pot fi periculoase. Pentru aer liber se vor utiliza numai prelungitoarele admise și marcate corespunzător, cu secțiune suficientă.
- Prolungitoarele trebuie desfășurate complet de fiecare dată.
- Ștecherul și cuplajul unui prelungitor trebuie să fie etanșe la apă.

### **ATENȚIE**

Nu este permisă depășirea impedenței maxime admise a rețelei la punctul de conexiune electrică (a se vedea datele tehnice). Dacă există nelămuriri referitor la impedența rețelei la punctul de conexiune electrică, vă rugăm să contactați compania locală de furnizare a energiei.

## Utilizarea

### ⚠ **PERICOL**

Pericol de explozie! Nu pulverizați lichide inflamabile.

### ⚠ **PERICOL**

Pericol de accidentare! Nu utilizați aparatul fără lancea montată. Verificați fixarea lancei înainte de fiecare utilizare. Îmbinarea înșurubată a lancei trebuie să fie bine strânsă.

### ⚠ **PERICOL**

Pericol de rănire! În timpul lucrului, țineți pistolul manual de stropi și lancea cu ambele mâini.

### ⚠ **PERICOL**

Pericol de rănire! Nu este permisă fixarea manetei și a manetei de siguranță în timpul funcționării.

### ⚠ **PERICOL**

Pericol de rănire! Dacă maneta de siguranță este defectă, luați legătura cu serviciul de relații cu clienții.

### **ATENȚIE**

- Pericol de deteriorare! Nu folosiți niciodată aparatul când rezervorul de combustibil este gol. În caz contrar, pompa de combustibil se poate defecta. Acest lucru este valabil și în cazul utilizării cu apă rece.
- Pericol de deteriorare! Nu utilizați niciodată aparatul fără filtru la racordul de apă.
- Pericol de deteriorare! Nu așezați obiecte (furtunuri etc.) în sau pe coș.
- Aparate cu tambur pentru furtun: Pericol de deteriorare! Furtunul de înaltă presiune trebuie desfășurat complet de fiecare dată.

## Închide/deschide capacul aparatului

Figură 2

→ Deblocați închizătoarea capacului cu o șurubelniță, rabatați capacul în față și desprindeți-l.

Figură 3

→ Agățați capacul aparatului (vezi săgeata), rabatați-l în sus și fixați-l.

## Închidere/deschidere pistol manual de stropit

- Deschidere pistol manual de stropit: Acționați maneta de siguranță și maneta.
- Închidere pistol manual de stropit: Eliberați maneta de siguranță și maneta.

## Înlocuirea duzei

### ⚠ PERICOL

*Pericol de rănire! Înainte de înlocuirea duzelor opriți aparatul și acționați pistolul manual de stropit până când presiunea din aparat este eliberată.*

- Blocați pistolul manual de stropit pentru ca butonul de siguranță să fie împins în față.
- Schimbați duza.

## Regimuri de funcționare

Figură 4

0/OFF = Oprit

- 1 Funcționarea cu apă rece
- 2 Funcționare cu apă caldă

## Pornirea aparatului

→ Reglați întrerupătorul principal al aparatului la temperatura dorită.

Aparatul pornește scurt și se oprește imediat ce se atinge presiunea de lucru.

→ Deblocați pistolul manual de stropit pentru ca butonul de siguranță să fie împins în spate.

În momentul acționării pistolului manual de stropit, aparatul pornește din nou.

**Notă:** Dacă din duza de înaltă presiune nu iese apă, scoateți aerul din pompă.

Aerisiți pompa:

→ Porniți și opriți aparatul de mai multe ori de la întrerupătorul principal, în timp ce pistolul manual de stropit este deschis.

**Notă:** Prin demontarea lancei de la pistolul manual de stropit puteți accelera procesul de aerisire.

## Întreruperea utilizării




→ Eliberați maneta pistolului, aparatul se oprește. Blocați pistolul manual de stropit pentru ca butonul de siguranță să fie împins în față.

→ Deblocați pistolul manual de stropit pentru ca butonul de siguranță să fie împins în spate.

Trageți din nou maneta pistolului, aparatul pornește din nou.

## Selectarea tipului jetului

- Închideți pistolul manual de stropit.
- Blocați pistolul manual de stropit pentru ca butonul de siguranță să fie împins în față.
- Rotiți carcasa duzei până când simbolul dorit corespunde cu marcajul.

	Jet rotund sub presiune (0°) pentru murdărie persistentă
	Jet plat de joasă presiune (CHEM) pentru operațiuni de curățare cu detergent sau curățare la presiune mică
	Jet plat sub presiune (25°) pentru murdărie pe suprafețe întinse

## Utilizarea cu soluție de curățat

- Pentru menajarea mediului înconjurător, folosiți soluția de curățat cu măsură.
- Soluția de curățat trebuie să fie potrivită pentru suprafața care urmează să fie curățată.

Figură 5

- Trageți afară furtunul de aspirare a soluției de curățat.
- Rotiți filtrul furtunului de aspirare a soluției de curățat pentru dozarea soluției de curățat.
- Agățați furtunul de aspirare a soluției de curățat într-un rezervor cu soluție de curățat.
- Reglați duza în poziția „CHEM”.

## Curățarea

→ Concentrația soluției de curățat trebuie reglată în funcție de suprafața care urmează să fie curățată.

**Notă:** La început îndreptați jetul de înaltă presiune spre obiectul care urmează să fie curățat de la o distanță mai mare, pentru a evita o eventuală deteriorare din cauza presiunii mari.

## Metoda de curățare recomandată

- Desprinderea mizeriei:
- Stropiți soluția de curățat cu măsură și lăsați-o să acționeze 1...5 minute, fără a o lăsa să se usuce.
- Îndepărtarea mizeriei:
- Mizeria desprinsă se spală cu jetul de înaltă presiune.

## Funcționarea cu apă rece

Îndepărtarea mizeriei ușoare și clătire, de ex. pentru utilaje de grădinarit, terase, unelte, etc.

→ Aduceți întrerupătorul principal al aparatului în poziția „1”.

## Funcționarea cu apă caldă

### ⚠ PERICOL

*Pericol de opărire!*

→ Aduceți întrerupătorul principal al aparatului în poziția „2”.

## După utilizarea cu soluție de curățat

- Închideți de tot (-) filtrul furtunului de aspirare a soluției de curățat.
- Aduceți întrerupătorul principal al aparatului în poziția „1”.
- Clătiți aparatul cel puțin 1 minut cu pistolul manual de stropit deschis.

## Oprirea aparatului

### ⚠ **PERICOL**

*Pericol de opărire din cauza apei fierbinți! După ce aparatul a fost utilizat cu apă caldă, el trebuie lăsat să funcționeze cel puțin două minute cu apă rece, timp în care pistolul trebuie să fie deschis.*

- Închideți conducta de alimentare cu apă.
- Deschideți pistolul manual de stropit.
- Porniți pompa de la întrerupătorul principal și lăsați să funcționeze 5 - 10 secunde.
- Închideți pistolul manual de stropit.
- Aduceți comutatorul aparatului pe „0/OFF”.
- Scoateți ștecherul din priză doar dacă aveți mâinile uscate.
- Desprindeți racordul de apă.
- Acționați pistolul manual de stropit până când presiunea din aparat este eliberată.
- Blocați pistolul manual de stropit pentru ca butonul de siguranță să fie împins în față.

## Depozitarea aparatului

- Introduceți pistolul manual de stropit în suport.
- Aparat fără tambur pentru furtun:  
Înfășurați furtunul de înaltă presiune și agățați-l peste suportul de furtun.
- Aparat cu tambur pentru furtun:  
Înfășurați furtunul de înaltă presiune pe tamburul de furtun. Împingeți înăuntru mânerul manivelei pentru a bloca tamburul de furtun.
- Înfășurați cablul de alimentare pe suportul de cablu.
- Prindeți ștecherul cu clema montată.

## Protecția împotriva înghețului

### **ATENȚIE**

*Pericol de deteriorare! Gerul distruge aparatul dacă apa nu este goliță complet.*

- Depozitați aparatul într-un loc ferit de îngheț. Dacă aparatul este conectat la un coș de fum, se va ține cont de următoarele:

### **ATENȚIE**

*Pericol de deteriorare din cauza aerului rece ce poate pătrunde prin coșul de fum.*

- Dacă afară sunt sub 0 °C aparatul trebuie deconectat de la coșul de fum.

Dacă nu se poate asigura o depozitare astfel încât aparatul să fie ferit de îngheț, el trebuie scos din funcțiune.

## Scoaterea din funcțiune

În cazul unor perioade mai îndelungate de repaus sau atunci când nu este posibilă amplasarea într-un loc ferit de îngheț:

- Goliți apa.
- Clătiți aparatul cu antigel.

### **Evacuarea apei**

- Deșurubați furtunul de alimentare cu apă și furtunul de înaltă presiune.

Figură 6

- Culcați aparatul pe spate.
- Lăsați aparatul să funcționeze cu apă rece max. 1 minut până când pompa și conductele sunt goale.

## Clătirea aparatului cu antigel

**Notă:** Respectați instrucțiunile de manipulare ale producătorului antigelului.

- Introduceți în racordul de apă antigel disponibil în comerț.
- Porniți aparatul (fără arzător), până când aparatul este clătit complet.

În acest mod se asigură și o anumită protecție anticorozivă.

## Depozitarea

### ⚠ **PRECAUȚIE**

*Pericol de rănire și deteriorare a aparatului! La depozitare țineți cont de greutatea aparatului.*

## Transport

### ⚠ **PERICOL**

*Pericol de rănire! Pericol de răsturnare pe pante prea abrupte, în cazul unei înclinări laterale prea mari și al unei suprafețe instabile.*

- Deplasați aparatul doar pe pante de maximum 2 %.
- Deplasați aparatul numai pe suprafețe stabile.

### **ATENȚIE**

*În timpul transportului, protejați maneta împotriva deteriorării.*

### ⚠ **PRECAUȚIE**

*Pericol de rănire și deteriorare a aparatului! La transport țineți cont de greutatea aparatului.*

- Culcați aparatul pe spate înainte de transport și lăsați restul de apă să se scurgă.
- Pentru transportarea pe distanțe mai mari, trageți aparatul după dumneavoastră ținându-l de mâner.
- Dacă doriți să îl transportați prindeți aparatul de mâner și de bara de manevrare.
- În cazul transportării în vehicule asigurați aparatul contra derapării și răsturnării conform normelor în vigoare.

## Îngrijirea și întreținerea

### ⚠ **PERICOL**

*Pericol de rănire din cauza pornirii accidentale a aparatului. Înaintea tuturor lucrărilor la aparat, opriți aparatul și scoateți fișa de rețea din priză.*

- Închideți conducta de alimentare cu apă.
- Deschideți pistolul manual de stropit.
- Porniți pompa de la întrerupătorul principal și lăsați să funcționeze 5 - 10 secunde.
- Închideți pistolul manual de stropit.
- Aduceți comutatorul aparatului pe „0/OFF”.
- Scoateți ștecherul din priză doar dacă aveți mâinile uscate.
- Desprindeți racordul de apă.
- Acționați pistolul manual de stropit până când presiunea din aparat este eliberată.
- Blocați pistolul manual de stropit pentru ca butonul de siguranță să fie împins în față.
- Lăsați aparatul să se răcească.

## Inspecția de siguranță/contractul de întreținere

Puteți încheia cu distribuitorul un contract de întreținere sau puteți stabili inspecții de siguranță periodice. Nu ezitați să cereți sfaturi.



## Intervale de întreținere

### Săptămânal

- Curățați filtrul din racordul de apă.

### Lunar

- Curățați filtrul furtunului de aspirare a soluției de curățat.

### După 500 de ore de funcționare, cel puțin anual

- Comandați întreținerea aparatului de către serviciul pentru clienți.

## Lucrări de întreținere

**Indicație:** La pompa de înaltă presiune nu este nevoie de schimb de ulei.

### Curățarea filtrului din racordul de apă

- Desprindeți filtrul.
- Curățați filtrul cu apă și introduceți-l la loc.

### Curățarea filtrului furtunului de aspirare a soluției de curățat

- Curățați filtrul cu apă și introduceți-l la loc.

## Remediarea defecțiunilor

### ⚠ PERICOL

*Pericol de rănire din cauza pornirii accidentale a aparatului. Înaintea tuturor lucrărilor la aparat, opriți aparatul și scoateți fișa de rețea din priză.*

### Aparatul nu funcționează

- Nu există tensiune de alimentare
  - Verificați conexiunea la rețea/cablul de alimentare.
  - Motor suprasolicitat/supraîncălzit
    - Aduceți comutatorul aparatului pe „0/OFF”.
    - Lăsați aparatul să se răcească.
    - Porniți aparatul.
  - Dacă defecțiunea survine din nou, duceți aparatul la service pentru a fi verificat.
- S-a declanșat limitatorul de temperatură pentru gazele de eșapament, spirala de încălzire are funingine.
  - Aparatul trebuie dus la service pentru a fi curățat de funingine.
- S-a declanșat limitatorul de temperatură pentru gazele de eșapament, temperatura gazelor este prea înaltă.
  - Aduceți comutatorul aparatului pe „0/OFF”.
  - Lăsați aparatul să se răcească.
  - Numai la aparatele cu resetare manuală:  
Figură 7  
Acționați tasta de resetare a limitatorului pentru temperatura gazelor de eșapament.
  - Porniți aparatul.
  - Dacă defecțiunea survine din nou, duceți aparatul la service pentru a fi verificat.

### Aparatul nu produce presiune

- Aer în sistem  
Aerisiți pompa:
  - Porniți și opriți aparatul de mai multe ori de la întrerupătorul principal, în timp ce pistolul manual de stropit este deschis.
- Notă:** Prin demontarea lancei de la pistolul manual de stropit puteți accelera procesul de aerisire.
  - Dacă rezervorul extern pentru soluție de curățat este gol umpleți-l sau înlocuiți-l.
  - Verificați racordurile și conductele.

- Filtrul racordului de apă este murdar
  - Curățați filtrul.
  - Cantitatea de apă alimentată este prea mică
    - Verificați cantitatea de apă alimentată (consultați datele tehnice).
  - Robinetul de apă este închis.
    - Se deschide robinetul de apă.

### Aparatul pornește și se oprește continuu, în timp ce pistolul manual de stropit este deschis

- Aer în sistem  
Aerisiți pompa:
  - Porniți și opriți aparatul de mai multe ori de la întrerupătorul principal, în timp ce pistolul manual de stropit este deschis.

**Notă:** Prin demontarea lancei de la pistolul manual de stropit puteți accelera procesul de aerisire.

- Duza de înaltă presiune este înfundată
  - Curățați duza.
  - Spirala de încălzire este calcifiată
    - Aparatul trebuie dus la service pentru a fi curățat de depunerile de calcar.

### Aparatul pornește și se oprește continuu în timp ce pistolul manual de stropit este închis

- Scurgere în sistemul de înaltă presiune
  - Verificați etanșeitatea sistemului de înaltă presiune și a racordurilor.

### Aparatul nu este etanș, apa curge din aparat în partea de jos

- Pompa este neetanșă, supapa de siguranță este neetanșă.

**Notă:** Valoarea permisă este de 3 picături pe minut.

- Dacă neetanșeitatea este mai accentuată, aparatul trebuie dus la service pentru a fi verificat.

### Aparatul nu trage soluție de curățat

- Duza este în poziția „presiune înaltă”.
  - Reglați duza în poziția „CHEM”.
- Rezervorul extern pentru soluție de curățat este gol.
  - Umpleți rezervorul extern pentru soluție de curățat sau înlocuiți-l.
- Filtrul de la furtunul de aspirare a soluției de curățat este murdar
  - Curățați filtrul.

Figură 8

- Supapa de refluxare este înțepenită
  - Trageți afară furtunul pentru soluția de curățat și desfăceți supapa de refluxare cu un obiect bont.

### Arzătorul nu pornește

- Rezervorul de combustibil este gol.
  - Adăugați combustibil.
  - Lipsă de apă
    - Verificați racordul de apă, verificați conductele de alimentare.
  - Temperatura de intrare a apei este prea mare.
    - Introduceți apă de o temperatură de max. de 30 °C.
- Figură 9
  - Filtrul de combustibil este murdar
    - Schimbați filtrul de combustibil.

## Service autorizat

**Dacă defecțiunea nu poate fi remediată, aparatul trebuie dus la service pentru a fi verificat.**

## Garanție

În fiecare țară sunt valabile condițiile de garanție publicate de distribuitorul nostru din țara respectivă. Eventuale defecțiuni ale acestui aparat, care survin în perioada de garanție și care sunt rezultatul unor defecte de fabricație sau de material, vor fi remediate gratuit. Pentru a putea beneficia de garanție, prezentați-vă cu chitanța de cumpărare la magazin sau la cea mai apropiată unitate de service autorizată.

## Accesorii și piese de schimb

Utilizați doar accesorii și piese de schimb originale; acestea oferă garanția unei funcționări sigure și fără defecțiuni a aparatului. Informații referitoare la accesorii și piese de schimb se găsesc la adresa [www.kaercher.com](http://www.kaercher.com).

## Declarație UE de conformitate

Prin prezenta declarăm că aparatul desemnat mai jos corespunde cerințelor fundamentale privind siguranța în exploatare și sănătatea incluse în directivele UE aplicabile, datorită conceptului și a modului de construcție pe care se bazează, în varianta comercializată de noi. În cazul efectuării unei modificări a aparatului care nu a fost convenită cu noi, această declarație își pierde valabilitatea.

**Produs:** Aparat de curățare sub presiune

**Tip:** 1.064-xxx

**Directive UE respectate:**

2006/42/CE (+2009/127/CE)

2000/14/CE

2014/30/UE

**Norme armonizate utilizate:**

EN 55014-1: 2017

EN 55014-2: 2015

EN 60335-1

EN 60335-2-79

EN 61000-3-2: 2014

HDS 5/11, HDS 5/13:

EN 61000-3-3: 2013

HDS 5/15:

EN 61000-3-11: 2000

**Procedura de evaluare a conformității:**

2000/14/CE: Anexa V

**Nivel de zgomot dB(A)**

HDS 5/11 U, HDS 5/15:

măsurat: 91

garantat: 94

HDS 5/11 UX, HDS 5/13:

măsurat: 91

garantat: 93

5.957-976

Semnatarii acționează în numele și prin împuternicirea Consiliului director.



H. Jenner

Chairman of the Board of Management



S. Reiser

Director Regulatory Affairs & Certification

Reprezentant autorizat cu eliberarea documentelor  
S. Reiser

Alfred Kärcher SE & Co. KG  
Alfred-Kärcher-Straße 28-40  
71364 Winnenden (Germany)  
Tel.: +49 7195 14-0  
Fax: +49 7195 14-2212

Winnenden, 2018/10/01

## Date tehnice

		HDS 5/11			HDS 5/13			HDS 5/15		
<b>Conexiunea la rețeaua de curent</b>										
Tensiune	V	220	230	240	220	230	240	220	230	240
Tipul curentului	Hz	1~ 50			1~ 50			1~ 50		
Puterea absorbită	kW	2,2			2,6			2,7		
Siguranță fuzibilă (lentă)	A	16	16	13	16	16	13	16	16	13
Protecție	--	IPX5			IPX5			IPX5		
Clasă de protecție	--	I			I			I		
Impedanța maximă admisă a rețelei	ohmi	0,150			0,150			0,150		
<b>Racordul de apă</b>										
Temperatura de circulare (max.)	°C	30			30			30		
Debitul de circulare (min.)	l/h (l/min)	500 (8,3)			550 (9,2)			500 (8,3)		
Înălțime de aspirare din rezervor deschis (20 °C)	m	0,5			0,5			0,5		
Presiunea de circulare (max.)	MPa (bar)	0,6 (6)			0,6 (6)			0,6 (6)		
Diametrul furtunului de alimentare (min.)	țoli	1/2			1/2			1/2		
Lungimea furtunului de alimentare (min.)	m	7,5			7,5			7,5		
<b>Caracteristicile de performanță</b>										
Debit apă	l/h (l/min)	450 (7,5)			500 (8,3)			450 (7,5)		
Presiune de lucru apă (cu duză standard)	MPa (bar)	11,0 (110)			12,5 (125)			15,0 (150)		
Suprapresiunea maximă de regim (supapă de siguranță)	MPa (bar)	16,5 (165)			18,0 (180)			20,0 (200)		
Temperatura de lucru max. apă caldă	°C	80			80			80		
Aspirarea soluției de curățat	l/h (l/min)	0-33 (0-0,6)			0-33 (0-0,6)			0-33 (0-0,6)		
Putere arzător	kW	26			29			26		
Consumul maxim de păcură	kg/h	2,7			3,1			2,7		
Reculul max. al pistolului manual de stropit	N	18,1			21,4			20,8		
Mărimea duzei standard (UX)	--	032 (033)			034			028		
<b>Valori stabilite conform EN 60335-2-79</b>										
Emisia de zgomote										
Nivel de zgomot L <sub>pA</sub>	dB(A)	76			76			77		
Nesiguranță K <sub>pA</sub>	dB(A)	3			3			3		
Nivelul puterii energiei L <sub>WA</sub> + nesiguranță K <sub>WA</sub> (UX)	dB(A)	94 (93)			93			94		
Valoarea vibrației mână-braț										
Pistol manual de stropit	m/s <sup>2</sup>	2,4			1,0			0,9		
Lance	m/s <sup>2</sup>	1,4			1,1			1,1		
Nesiguranță K	m/s <sup>2</sup>	0,3			0,3			0,3		
<b>Substanțe tehnologice</b>										
Combustibil	--	Păcură EL sau motorină			Păcură EL sau motorină			Păcură EL sau motorină		
Cantitatea de ulei	l	0,1			0,1			0,2		
Tipul de ulei	Ulei de motor 15W40	Nr. de comandă 6.288-050.0			Nr. de comandă 6.288-050.0			Nr. de comandă 6.288-050.0		
<b>Dimensiuni și masa</b>										
Lungime x lățime x înălțime (UX)	mm	618 x 618 x 994 (1163)			618 x 618 x 994 (1163)			618 x 618 x 994 (1163)		
Greutate tipică de operare (UX)	kg	70 (72)			74 (76)			76 (78)		
Rezervorul de combustibil	l	6,5			6,5			6,5		