

KÄRCHER

makes a difference

SC 5 EasyFix
SC 5 EasyFix Iron
SC 5 EasyFix Premium
SC 5 EasyFix Premium Iron



Deutsch	5
English	11
Français	17
Italiano	24
Nederlands	31
Español	37
Português	44
Dansk	50
Norsk	56
Svenska	62
Suomi	68
Ελληνικά	74
Türkçe	81
Русский	87
Magyar	94
Čeština	101
Slovenščina	107
Polski	113
Românește	120
Slovenčina	126
Hrvatski	132
Srpski	139
Български	145
Eesti	152
Latviešu	158
Lietuviškai	164
Українська	170
Қазақша	177
العربية	190



**Register
your product**

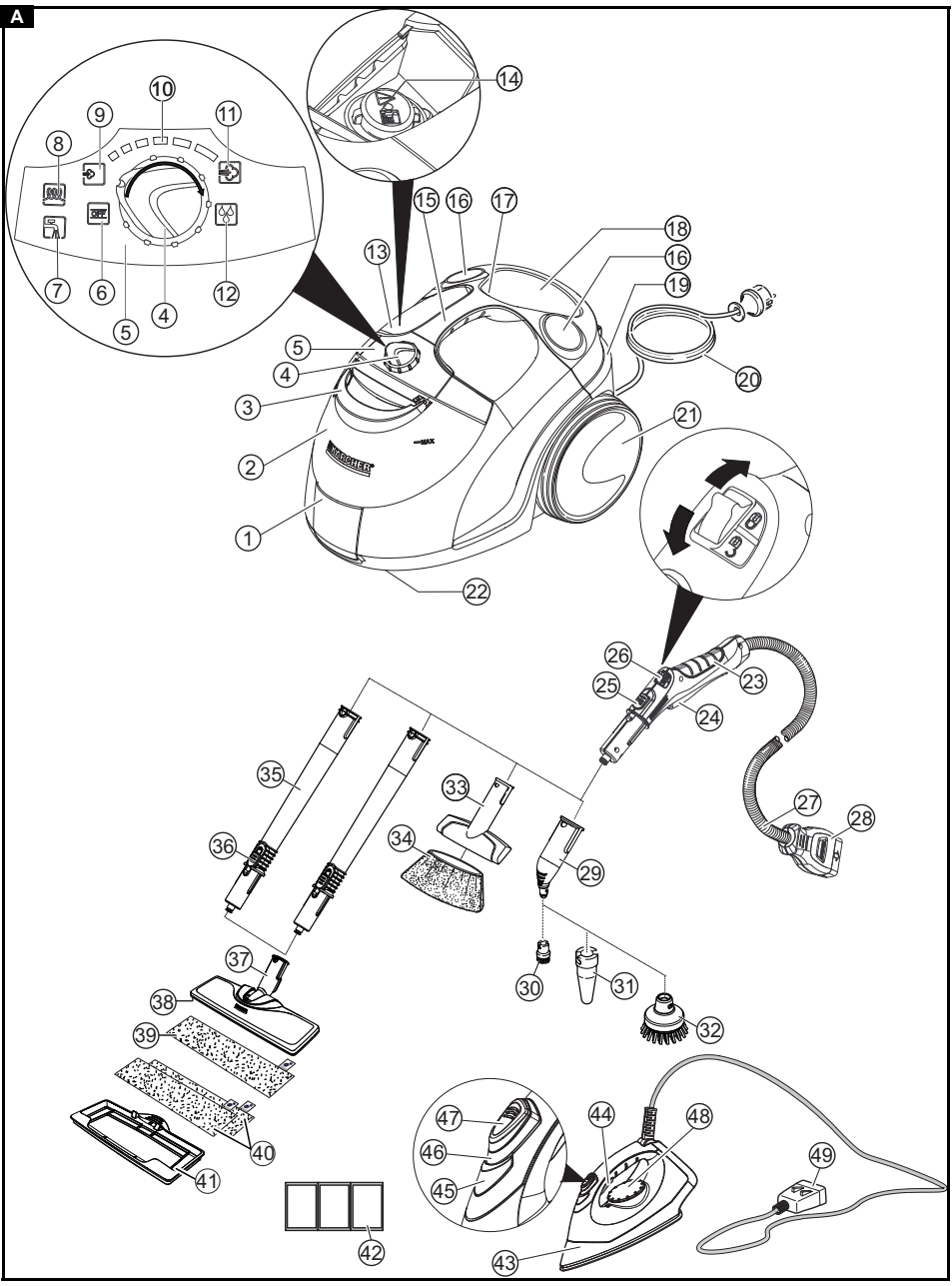
www.kärcher.com/welcome

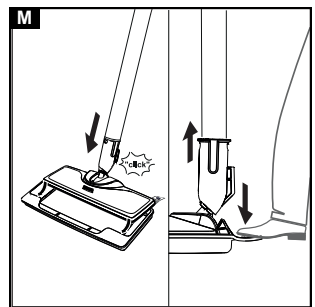
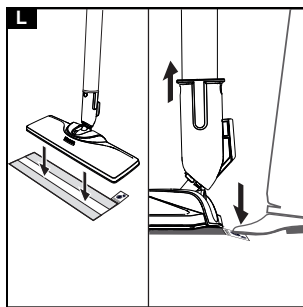
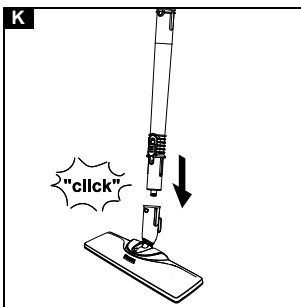
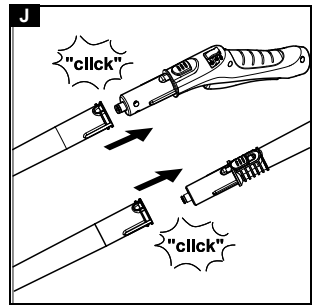
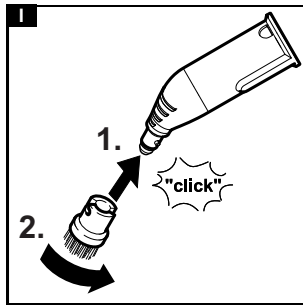
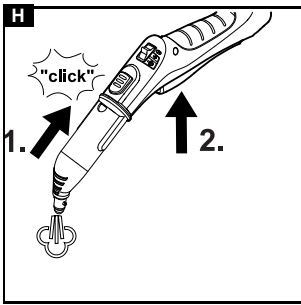
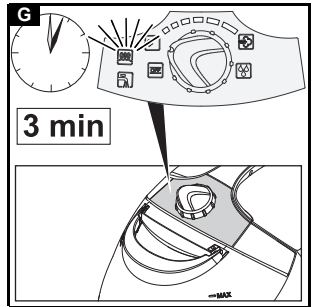
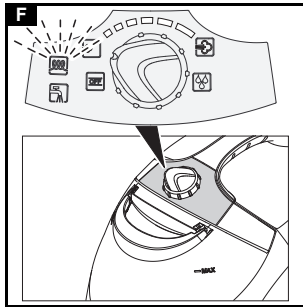
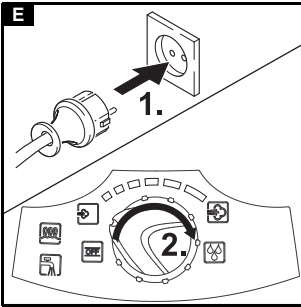
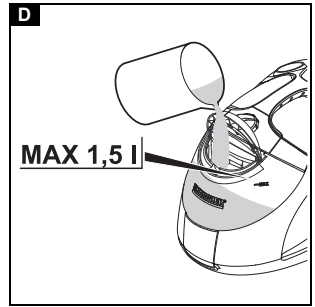
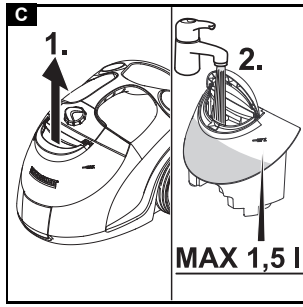
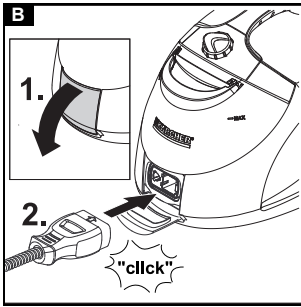


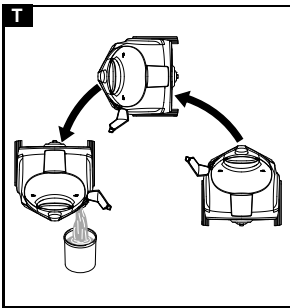
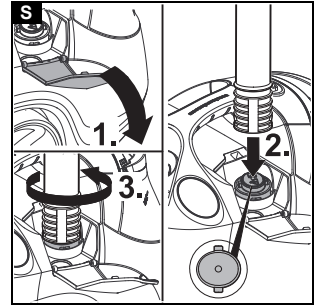
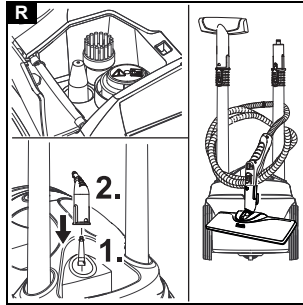
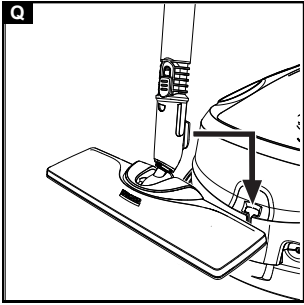
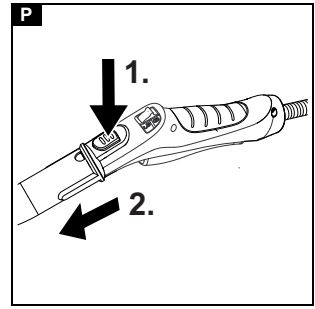
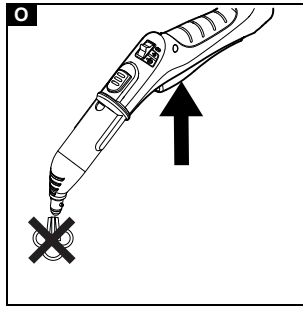
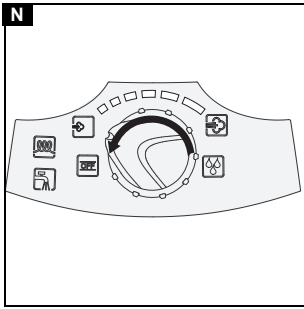
EAC



59678860 (12/18)








Cuprins

Indicații generale	120
Utilizare conform destinației	120
Protecția mediului	120
Accesorii și piese de schimb	120
Set de livrare	120
Garanție	120
Dispozitive de siguranță	120
Descrierea aparatului	121
Montare	121
Regim	121
Instrucțiuni de utilizare importante	123
Utilizarea accesoriilor	123
Îngrijirea și întreținerea	125
Remediarea defecțiunilor	125
Date tehnice	126

Indicații generale



 Citiți aceste instrucțiuni din manualul de utilizare original înainte de prima utilizare a aparatului și instrucțiunile de siguranță anexate. Respectați aceste instrucțiuni.

Păstrați aceste manuale pentru viitoarele utilizări sau pentru viitorul posesor.

Utilizare conform destinației

Aparatul este destinat exclusiv uzului casnic. Aparatul este prevăzut pentru curățarea cu aburi și poate fi utilizat cu accesoriul corespunzător, conform descrierii din acest manual de utilizare. Nu este necesară utilizarea agenților de curățare. Respectați indicațiile privind siguranța.

Protecția mediului



Materialele de ambalare sunt reciclabile. Vă rugăm să eliminați ambalajele în mod ecologic.



Aparatele electrice și electronice conțin materiale reciclabile prețioase și, uneori, componente precum baterii, acumulatori sau uleiuri, care, în cazul utilizării incorecte sau al eliminării necorespunzătoare, pot reprezenta un potențial pericol pentru sănătatea oamenilor și pentru mediul înconjurător. Pentru funcționarea corectă a aparatului, aceste componente sunt necesare. Aparatele marcate cu acest simbol nu trebuie aruncate la gunoii menajer.

Observații referitoare la materialele conținute (RE-Ach)

Informații actuale referitoare la materialele conținute puteți găsi la adresa: www.kaercher.de/REACH

Accesorii și piese de schimb

Utilizați numai accesorii originale și piese de schimb originale; ele asigură funcționarea în siguranță și fără avarii a aparatului.

Informații despre accesorii și piesele de schimb se găsesc la adresa www.kaercher.com.

Set de livrare

Setul de livrare a aparatului este ilustrat pe ambalaj. La deschiderea, verificați dacă conținutul este complet. Informații imediat distribuitorul dacă lipsesc accesorii sau dacă există deteriorări provocate în timpul transportului.

Garanție

În fiecare țară sunt valabile condițiile de garanție publicate de distribuitorul nostru din țara respectivă. Eventuale defecțiuni ale acestui aparat, care survin în perioada de garanție și care sunt rezultatul unor defecte de fabricație sau de material, vor fi remediate gratuit. Pentru a putea beneficia de garanție, prezentați-vă cu chitanța de cumpărare la magazin sau la cea mai apropiată unitate de service autorizată.

(Pentru adresă, consultați pagina din spate)

Dispozitive de siguranță




⚠ PRECAUȚIE

Dispozitive de siguranță care lipsesc sau care au fost modificate

Dispozitivele de siguranță au drept scop protecția dvs. Nu modificați și nu ignorați niciodată dispozitivele de siguranță.

Simboluri pe aparat

(în funcție de tipul aparatului)

	Pericol de arsuri, suprafețele aparatului se înfierbântă în timpul operării
	Pericol de opărire cu abur
	Citiți manualul de utilizare

Regulator de presiune

Regulatorul de presiune menține cât mai constant presiunea din rezervorul de apă în timpul funcționării. Când în rezervorul de apă se atinge presiunea maximă de operare, încălzirea este deconectată, iar atunci când presiunea în rezervorul de apă scade ca urmare a folosirii aburului, încălzirea repornește.

Termostatul de siguranță

Termostatul de siguranță împiedică supraîncălzirea aparatului. În situația în care regulatorul de presiune și termostatul rezervorului nu funcționează și aparatul se supraîncălzeste, acesta este oprit de către termostatul de siguranță. Pentru resetarea termostatului de siguranță vă rugăm să vă adresați serviciului pentru clienți KÄRCHER.

Termostatul recipientului

În cazul unei disfuncționalități, termostatul recipientului deconectează încălzirea, de exemplu atunci când nu există apă în recipientul de abur și temperatura din recipient crește.

Deindată ce se completează cu apă, aparatul este din nou utilizabil.

Capacul de întreținere

Capacul de întreținere închide recipientul de abur față de presiunea ce se formează. Capacul de întreținere este totodată un ventil de suprapresiune. În situația în care regulatorul de presiune este defect iar presiunea din recipientul de abur crește, ventilul de suprapresiune se deschide și aburul se degajă prin capacul de întreținere înspre exterior.

Înainte de repunerea în funcțiune a aparatului, adresați-vă serviciului pentru clienți KÄRCHER.

Descrierea aparatului

În acest manual este prezentată echiparea maximă. În funcție de model, există diferențe în pachetul de livrare (consultați ambalajul).

Pentru imagini, consultați pagina de grafice.

Figura A

- ① Priza aparatului cu capac
- ② Rezervor de apă
- ③ Mânerul de transport pentru rezervorul de apă
- ④ Selectorul
- ⑤ Interfața de operare
- ⑥ Afișaj - Poziția OFF (oprit)
- ⑦ Afișaj - Lipsă de apă (roșu)
- ⑧ Afișaj - Încălzire (verde)
- ⑨ Treapta minimă de abur
- ⑩ Domeniul de selecție al puterii aburului
- ⑪ Treapta maximă de abur
- ⑫ Treapta de abur a funcției Vapohydro
- ⑬ Capacul compartimentului de accesorii
- ⑭ Capacul de întreținere
- ⑮ Mâner
- ⑯ Suport pentru accesorii
- ⑰ Depozitarea accesorior
- ⑱ Depozitare a conductei de racordare la rețea
- ⑲ Suport pentru menținerea poziției duzei pentru poddea
- ⑳ Cablu de alimentare cu ștecher
- ㉑ Roți deplasare aparat (2 bucăți)
- ㉒ Rolă de ghidaj
- ㉓ Pistol cu abur
- ㉔ Manetă de abur
- ㉕ Buton de deblocare
- ㉖ Siguranță pentru copii
- ㉗ Furtun de abur
- ㉘ Fișă de conectare abur
- ㉙ Duza cu jet punctiform
- ㉚ Peria rotundă (mică)
- ㉛ **/**Duza de putere
- ㉜ **/**Peria rotundă (mare)
- ㉝ Duza manuală
- ㉞ Husă din microfibră pentru duza manuală
- ㉟ Conducte de extensie (2 bucăți)
- ㊱ Buton de deblocare
- ㊲ Duză pentru podea
- ㊳ Fixare tip „arici”

- ㉞ Lavetă din microfibră (1 bucată)
- ㊱ **/**Lavetă din microfibră (2 bucăți)
- ㊲ **/**Glisor pentru covoare
- ㊳ Agent de detartrare
- ㊴ **/**Fier de călcat cu abur sub presiune
- ㊵ **/**Comutator abur (jos)
- ㊶ **/**Lampă de control (portocalie) - încălzire
- ㊷ **/**Comutator abur (sus)
- ㊸ **/**Dispozitiv de blocare a comutatorului de abur
- ㊹ **/**Regulator de temperatură
- ㊺ **/**Fișă de conectare abur

*SC 5 EasyFix Iron

**SC 5 EasyFix Premium

***SC 5 EasyFix Premium Iron

Montare

Montarea accesoriului

1. Deschideți capacul prizei aparatului.
Figura B
2. Introduceți fișa de conectare abur în priza aparatului, până se aude distinct sunetul de înclichetare.
Figura B
3. Se introduce capătul liber al accesoriului pe pistolul cu aburi, până când butonul de deblocare a pistolului cu aburi se înclichează.
Figura H
4. Împingeți capătul deschis al accesoriului pe duza cu jet punctiform.
Figura I
5. Racordați conducta de extensie la pistolul cu aburi.
 - a Împingeți primaconductă de extensie pe pistolul cu aburi, până când butonul de deblocare a pistolului cu aburi se înclichează. Conducta de legătură este racordată.
 - b Împingeți a douaconductă de extensie pe primaconductă de extensie. Conductele de legătură sunt racordate.**Figura J**
6. Împingeți accesoriul și/sau duza pentru podea la capătul liber al conductei de extensie.
Figura K
Accesorii este racordat.

Demontarea accesoriului

1. Poziționați în spate dispozitivul de siguranță pentru copii.
Maneta de aburi este blocată.
2. Se apasă în jos capacul prizei aparatului și se trage fișa de conectare abur din priza aparatului.
3. Apăsăți butonul de deblocare și desfaceți piesele.
Figura P

Regim

Umplerea cu apă

Rezervorul de apă se poate scoate oricând în vederea reumplerii sau se poate reumple direct în aparat.

ATENȚIE

Defecțiuni ale aparatului

Folosind apă neadevătată se pot înfunda duzele, respectiv se poate deteriora afișajul nivelului de apă.

Nu umpleți cu apă distilată pură. Utilizați cel mult 50% apă distilată amestecată cu apă de la robinet.
Nu folosiți apă de condensare din uscătorul de rufe.
Nu folosiți apa de ploaie colectată.
Nu umpleți cu soluții de curățare sau alți aditivi (de exemplu substanțe parfumate).

Scoateți rezervorul de apă pentru umplere

1. Trageți rezervorul de apă în sus pe direcție verticală.
Figura C
2. Umpleți rezervorul de apă pe verticală cu apă de la robinet sau cu un amestec format din apă de la robinet și maxim 50% apă distilată, până la marcajul „MAX”.
3. Introduceți rezervorul de apă și apăsați-l în jos până se înclichetează.

Umpleți rezervorul de apă direct în aparat

1. Turnați apă de la robinet sau un amestec format din apă de la robinet și maxim 50% apă distilată dintr-un recipient, până la marcajul „MAX”, în orificiul de umplere al rezervorului de apă.

Figura D

Pornirea aparatului

Indicație

Dacă în recipientul de abur nu este apă sau este în cantitate insuficientă, pompa de apă pornește și transportă apă din rezervorul de apă în recipientul de abur. Proce-sul de umplere poate dura mai multe minute.

Indicație

Aparatul închide la fiecare 60 de secunde ventilul pentru scurt timp, auzindu-se un clichet ușor. Închiderea împiedică înțepenirea ventilului. Ieșirea aburului nu este afectată din această cauză.

1. Amplasați aparatul pe o podea stabilă.
2. Introduceți ștecărul într-o priză.

Figura E

3. Comutatorul se rotește din poziția OFF în domeniul de selectare a intensității aburului.
Lampa de control verde - încălzire clipește intermitent.

Figura F

4. Așteptați până când lampa de control verde - încălzire luminează constant.

Figura G

5. Apăsați maneta de abur.

Figura H

Se degajă abur.

Reglarea cantității de abur

Cu ajutorul comutatorului pentru cantitatea de abur se reglează cantitatea de abur ieșit. Selectorul oferă posibilități de setare de la treapta min. de abur pentru murdării ușoare și până la treapta max. de abur pentru murdării grosiere. Funcția VapoHydro este utilizată pentru îndepărtarea murdăriei puternice în zone greu accesibile.

1. Poziționați maneta de abur pe cantitatea de abur dorită.
2. Apăsați maneta de abur.
3. Înainte de începerea curățării, pistolul de abur se în-dreaptă înspre o lavetă, până când aburul iese în mod uniform.

Umplerea cu apă

Dacă este insuficientă cantitatea de apă, lampa de control-lipsă apă clipește intermitent roșu și se emite un sunet de semnalizare.

Indicație

Pompa de apă umple recipientul de abur intermitent. După finalizarea umplerii, lampa de control roșie-lipsă apă se stinge.

Indicație

Dacă în recipientul de abur nu este apă sau este în cantitate insuficientă, pompa de apă pornește și transportă apă din rezervorul de apă în recipientul de abur. Proce-sul de umplere poate dura mai multe minute.

ATENȚIE

Defecțiuni ale aparatului

Folosind apă neadevătată se pot înfunda duzele, res-pectiv se poate deteriora afișajul nivelului de apă.
Nu umpleți cu apă distilată pură. Utilizați cel mult 50% apă distilată amestecată cu apă de la robinet.
Nu folosiți apă de condensare din uscătorul de rufe.
Nu folosiți apa de ploaie colectată.

Nu umpleți cu soluții de curățare sau alți aditivi (de exemplu substanțe parfumate).

1. Umpleți rezervorul de apă până la marcajul „MAX” cu apă de la robinet sau cu un amestec format din apă de la robinet și maxim 50% apă distilată.
Aparatul este gata de funcționare.

Oprii aparatul

1. Rotiți comutatorul în poziția OFF.

Figura N

Aparatul este oprit.

2. Apăsați butonul de abur până nu mai iese abur de-loc.

Figura O

Recipientul de abur nu mai are presiune.

3. Poziționați în spate dispozitivul de siguranță pentru copii.
Maneta de abur este blocată.
4. Se apasă în jos capacul prizei aparatului și se scoa-te fișa de conectare abur din priza aparatului.
5. Scoateți cablul de alimentare din priză.
6. Goliți rezervorul de apă.

Clătirea recipientului de abur

Recipientul de abur al aparatului se va clăti cel mai târ-ziu după fiecare a opta umplere a rezervorului.

1. Opriți aparatul, vezi capitolul Opriți aparatul.
2. Lăsați aparatul să se răcească.
3. Goliți rezervorul de apă.
4. Scoateți accesoriile din suporturile pentru accesorii.
5. Deschideți capacul compartimentului de accesorii.
6. Scoateți accesoriile din compartimentul pentru ac-cesorii.
7. Deschideți capacul de întreținere. Pentru aceasta poziționați capătul deschis al unei conducte de ex-tenzie pe capacul de întreținere, înclichetați în ghi-daj și deschideți.

Figura S

8. Umpleți recipientul de abur cu apă și agitați puternic. Astfel se desprind depozitele de calcar care s-au de-pus pe fundul rezervorului de apă.
9. Goliți întreaga cantitate de apă din recipientul de abur.

Figura T

Depozitarea aparatului

1. Depozitați peria rotundă în compartimentul acceso-riilor.
2. Introduceți duza manuală pe o tijă prelungitoare.
3. Conectați tijele prelungitoare în suporturile pentru accesorii.
4. Introduceți duza de pulverizare punctuală în supor-tul de depozitare accesorii.

- Agățați duza de podea în suportul de parcare.
Figura Q
- Înfășurați furtunul de abur în jurul tijelor prelungitoare și introduceți pistolul de abur în duza de podea.
Figura R
- Depozitați cablul de alimentare în zona de depozitare pentru cablul de alimentare.
- Depozitați aparatul într-un loc sigur și sigur la încheț.

Instrucțiuni de utilizare importante

Curățarea podelelor

Vă recomandăm să măturați sau să aspirați podeaua înainte de utilizarea aparatului. Astfel, este evitată curățarea umedă a murdăriei și a particulelor desprinse.

Reîmprospătarea materialelor textile

Înainte de aplicarea unui tratament cu aparatul, verificați întotdeauna compatibilitatea materialelor textile pe un loc acoperit: Aplicați abur asupra materialului textil, lăsați să se usuce și la final verificați modificările culorii sau ale formei.

Curățarea suprafețelor capitonate sau vopsite

ATENȚIE

Suprafețe deteriorate

Aburul poate dizolva ceara, lacul de pe mobilă, capitonarea din material sintetic sau vopseaua și stratificarea muchilor.

Nu îndreptați aburul spre muchiile stratificate deoarece stratificările se pot dizolva.

Nu utilizați aparatul pentru curățarea podelelor din lemn sau parchet nesigilat.

Nu utilizați aparatul pentru curățarea suprafețelor vopsite sau capitonate cu material sintetic, precum mobila pentru bucătărie și camere de zi, uși și pachet.

- Pentru curățarea acestor suprafețe, aplicați abur pentru scurt timp pe o lavetă și ștergeți suprafețe cu aceasta.

Curățarea sticlei

ATENȚIE

Spargerea sticlei și suprafețe deteriorate

Aburul poate deteriora zonele sigilate ale cadrului ferestrelor iar în cazul temperaturilor exterioare scăzute, poate duce la tensionări la suprafețele exterioare ale geamurilor ferestrelor și astfel la spargerea sticlei.

Nu îndreptați aburul spre locurile sigilate ale cadrului ferestrelor.

În cazul temperaturilor exterioare scăzute, încălziți geamurile ferestrelor, aplicând aburi ușor pe întreaga suprafață vitrată.

- Curățați suprafețele ferestrelor cu duzele manuale și husa. Pentru îndepărtarea apei, folosiți un ștergător cu inserție din cauciuc sau ștergeți suprafețele până se usucă.

Utilizarea accesoriilor

Pistolul cu aburi

Pistolul cu aburi poate fi utilizat fără accesoriu în următoarele domenii de utilizare:

- Pentru îndepărtarea cutelor superficiale ale pieselor vestimentare atârinate: Aplicați aburii asupra piesei vestimentare de la o distanță de 10-20 cm.
- Pentru ștergerea prafului umed: Aplicați abur pentru scurt timp pe o lavetă și ștergeți mobila cu aceasta.

Duza cu jet punctiform

Duza cu jet punctiform este indicată pentru curățarea locurilor greu accesibile, articulațiilor, armăturilor, orificiilor de scurgere, chiuvetelor, WC-urilor sau corpurilor de încălzire. Cu cât mai aproape se află duza cu jet punctiform de locul murdar, cu atât este mai ridicat efectul curățării, deoarece temperatura și cantitatea de abur au valoarea cea mai ridicată la ieșirea duzei. Depunerile puternice de calcar pot fi tratate cu un agent de curățare adecvat, înainte de curățarea cu abur. Lăsați agentul de curățare să acționeze aprox. 5 minute și apoi aplicați aburul.

- Împingeți duza cu jet punctiform pe pistolul cu aburi.

Figura H

Peria rotundă (mică)

Peria rotundă mică este adecvată pentru curățarea murdăriei persistente. Prin periere, murdăria persistentă poate fi îndepărtată mai ușor.

ATENȚIE

Suprafețe deteriorate

Peria poate zgâria suprafețele sensibile.

Nu este indicată pentru curățarea suprafețelor sensibile.

- Montați peria rotundă mică pe duza cu jet punctiform.

Figura I

Peria rotundă (mare)

Peria rotundă mare este adecvată pentru curățarea suprafețelor mari, rotunjite, de exemplu chiuvete, căzi de duș, căzi de baie, chiuvete de bucătărie.

ATENȚIE

Suprafețe deteriorate

Peria poate zgâria suprafețele sensibile.

Nu este indicată pentru curățarea suprafețelor sensibile.

- Montați peria rotundă mare pe duza cu jet punctiform.

Figura I

Duză de putere

Duza de putere este adecvată pentru curățarea murdăriei persistente, suflarea colțurilor, articulațiilor etc.

- Montați duza de putere în mod similar periei rotunde, pe duza cu jet punctiform.

Figura I

Duza manuală

Duza manuală este adecvată pentru curățarea suprafețelor lavabile mici, cabinelor de duș și oglinzilor.

- Împingeți duza manuală corespunzător duzei cu jet punctiform pe pistolul cu aburi.

Figura H

- Trageți husa peste duza manuală.

Duză pentru podea

Duza pentru podea este adecvată pentru curățarea podelelor și pereților lavabili, de ex., podele din piatră, faianță și podele din PVC.

ATENȚIE

Deteriorări cauzate de aburi

Căldura și umezeala pot provoca daune.

Înainte de utilizare, verificați termorezistența și efectul aburului pe un loc nevizibil, cu cea mai redusă cantitate de abur.

Indicație

Reziduurile agentului de curățare sau substanțele de protecție de pe suprafețele care trebuie curățate pot

duce în cazul curățării cu aburi la formarea de dungi, care însă dispar după mai multe utilizări.

Vă recomandăm să măturați sau să aspirați podeaua înainte de utilizarea aparatului. Astfel, este evitată curățarea umedă a murdăriei și a particulelor desprinse. În cazul suprafețelor foarte murdare, lucrați încet pentru ca aburul să poată acționa mai mult timp.

1. Racordați conducta de extensie la pistolul cu aburi.

Figura J

2. Împingeți duza pentru podea pe conducta de extensie.

Figura K

3. Fixați laveta pe duza pentru podea.
 - a Așezați laveta pe pardoseală cu banda tip „arici” în sus.
 - b Așezați duza pentru podea apăsând ușor pe lavetă.

Figura L

Datorită fixării tip „arici”, laveta pentru pardoseală se prinde automat de duza pentru pardoseală.

Scoateți laveta

1. Puneți un picior pe consola de picior a lavetei și ridicați duza pentru podea.

Figura L

Indicație

La început banda tip „arici” a lavetei este încă foarte strânsă și eventual se îndepărtează mai greu de pe duza pentru podea. După mai multe utilizări și după spălarea lavetei, aceasta se va îndepărta cu ușurință de pe duza pentru podea și va ajunge la un grad de prindere optim.

Fixați duză pentru podea în suport

1. În caz de întrerupere a lucrului, duza pentru podea de va introduce în suportul de menținere.

Figura Q

Glisor pentru covor

Cu glisorul pentru covor, covoarele pot fi reîmprospăta-te.

ATENȚIE

Deteriorări ale glisorului pentru covor și ale covorului

Murdăria de pe glisorul pentru covor, precum și căldura și umezeala pot duce la deteriorarea covorului.

De asemenea, înainte de utilizare, verificați rezistența la căldură și efectele aburului asupra covorului, într-un loc care nu iese în evidență, folosind cea mai mică cantitate de abur.

Respectați instrucțiunile de curățare ale producătorului covorului.

Înainte de a folosi glisorul pentru covor, asigurați-vă că covorul a fost aspirat și petele îndepărtate.

Înainte de utilizare și după pauzele de funcționare, îndepărtați eventualele acumulări de apă (condensare) din aparat, prin vaporizarea într-un canal de scurgere (fără lavetă pentru podea/cu accesorii).

Utilizați glisorul pentru covor numai cu o lavetă pentru podea așezată pe duza de podea.

Când utilizați glisorul pentru covor, curățați cu aburi la un nivel de abur redus.

Nu îndreptați aburul doar într-un punct (maximum 5 secunde) pentru a evita umezirea în exces și riscul de deteriorare din cauza temperaturii.

Nu utilizați glisorul pentru covor la covoare cu fir lung.

Fixarea glisorului pentru covor de duza de podea

1. Pentru fixarea lavetei pentru podea de duza de podea, vezi capitolul Duză pentru podea.

Figura L

2. Deschideți duza de podea apăsând ușor în glisorul pentru covor și lăsați-o să se fixeze în poziție.

Figura M

3. Începeți să curățați covorul.

Scoaterea glisorului pentru covor din duza de podea

⚠ PRECAUȚIE

Arsură pe picior

La emiteră de vapori, glisorul pentru covor se poate încălzi.

Nu utilizați și nu scoateți glisorul pentru covor dacă sunteți desculț sau cu sandale deschise.

Utilizați și scoateți glisorul pentru covor doar cu încălțăminte de lucru adecvată.

1. Apăsăți în jos eclisa glisorului pentru covor cu vârful pantofului.

2. Ridicați în sus duza de podea.

Figura M

Fier de călcat cu abur sub presiune

Indicație

Recomandăm utilizarea mesei de călcat KÄRCHER cu aspirare activă a aburului. Această masă de călcat este optimizată pentru aparatul pe care l-ați achiziționat. Ea ușurează și accelerează manopera de călcare. Masa de călcat utilizată ar trebui să dispună în orice caz de un suport pentru călcare permeabil față de abur, de tip grilaj.

Indicație

Atunci când fierul de călcat cu abur sub presiune este conectat, nu selectați treapta de abur pentru funcția Va-poHydro, deoarece rufele de călcat se vor uda.

Trepte de abur recomandate

Treapta	Materialul din care e confecționată îmbrăcămintea
Treapta min. de abur	Piese vestimentare puțin șifonate
Treapta max. de abur	Jeans

1. Asigurați-vă că în recipientul de abur al aparatului de curățat cu abur se află apă de la robinet sau un amestec de apă de la robinet cu maxim 50% apă distilată.
2. Introduceți fișa de conectare abur a fierului de călcat în priza aparatului, până se aude distinct sunetul de înclichetare.
3. Puneți aparatul de curățat cu abur în funcțiune, vezi capitolul Pornirea aparatului.
4. Așteptați până când aparatul de curățat cu abur este gata de funcționare.

Călcare cu abur

Toate textilele pot fi călcate cu abur. Materialele sensibile sau aplicațiile de pe materiale se calcă pe dos sau conform instrucțiunilor producătorului.

ATENȚIE

Defecte la piesele vestimentare

Nerespectarea instrucțiunilor de călcare de pe eticheta pieselor vestimentare poate duce la deteriorarea lor.

Respectați instrucțiunile de călcare de pe eticheta piesei vestimentare.

Indicație

Pentru textilele sensibile recomandăm utilizarea tălpii de călcat antiaderente KÄRCHER BE 6006.

Indicație

Talpa fierului de călcat trebuie să fie fierbinte, pentru ca aburul să nu condenseze pe talpă și să picure pe hainele de călcat.

Pentru tratarea cu abur a perdelelor, rochiilor, etc., fierul de călcat se poate ține vertical.

1. Regulatorul de temperatură a fierului de călcat se va fixa în interiorul domeniului marcat (●● /MAX).

De îndată ce lampa de control portocalie-încălzire se stinge, se poate începe operația de călcare.

2. Acționați comutatorul de abur (sus) sau comutatorul de abur (jos).

● **Degajarea intermitentă de abur:** Apăsăți comutatorul de abur. Aburul va ieși atât timp cât se ține apăsat comutatorul.

● **Evaporare permanentă:** Dispozitivul de blocare al comutatorului de abur se va trage înapoi până la înclichetare. Aburul va ieși continuu. Pentru oprire apăsați dispozitivul de blocare înspre înainte.

3. Înainte de a începe să călcați și după întreruperi ale operației de călcare, îndreptați jetul de abur înspre o lavetă, până când aburul iese în mod uniform.

Călcare uscată

ATENȚIE

Defecțiuni ale aparatului

Lipsa apei în recipientul de abur provoacă deteriorarea aparatului.

Asigurați-vă că în recipientul de abur se află apă.

ATENȚIE

Defecte la piesele vestimentare

Nerespectarea instrucțiunilor de călcare de pe eticheta pieselor vestimentare poate duce la deteriorarea lor.

Respectați instrucțiunile de călcare de pe eticheta piesei vestimentare.

1. Regulatorul de temperatură al fierului de călcat se va fixa în funcție de piesa vestimentară.

●	Material sintetic
●●	Lână, mătase
●●●	Bumbac, in

2. Așteptați până când se stinge lampa de control-încălzire a fierului de călcat.

Fierul de călcat este pregătit pentru a călca.

Îngrijirea și întreținerea

Îndepărtarea depunerilor de calcar din recipientul de abur

Indicație

Deoarece calcarul se depune în aparat, vă recomandăm să decalificați aparatul după numărul de umpleri ale rezervorului de apă (TF = umpleri ale rezervorului) indicat în tabel.

Domeniu de duritate	°dH	mmol/l	TF	
I	moale	0-7	0-1,3	100
II	mediu	7-14	1,3-2,5	90
III	dur	14-21	2,5-3,8	75
IV	foarte dur	>21	>3,8	50

Indicație

Autoritatea pentru resursele de apă sau utilitățile publice oferă informații cu privire la duritatea apei de la robinet.

ATENȚIE

Suprafețe deteriorate

Soluția de decalcifiere poate deteriora suprafețele sensibile.

Umpleți și goliți aparatul cu atenție.

1. Deconectați aparatul, consultați capitolul Opriți aparatul.

2. Lăsați aparatul să se răcească.

3. Goliți rezervorul de apă.

4. Scoateți accesoriul din suportul pentru accesoriu.

5. Deschideți clapeta de închidere a compartimentului accesoriului.

6. Scoateți accesoriul din compartimentul pentru accesoriu.

7. Deschideți dispozitivul de închidere pentru întreținere. Pentru aceasta, așezați capătul deschis al unui tub prelungitor pe dispozitivul de închidere pentru întreținere, fixați în ghidaj și rotiți.

Figura S

8. Evacuați complet apa din recipientul de abur.

Figura T

ATENȚIE

Deteriorări ale aparatului cauzate de agentul de decalcifiere

Un agent de decalcifiere inadecvat, precum și dozarea incorectă a agentului de decalcifiere pot deteriora aparatul.

Utilizați exclusiv agentul de decalcifiere KÄRCHER.

Utilizați 1 unitate de dozare a agentului de decalcifiere pentru 0,5 l de apă.

9. Aplicați agentul detartrant conform indicațiilor de pe acesta.

10. Turnați agentul detartrant în recipientul de abur. Nu închideți recipientul de abur.

11. Lăsați agentul detartrant să acționeze cca 8 ore.

12. Evacuați complet agentul detartrant din recipientul de abur.

13. Dacă este cazul, repetați procesul de îndepărtare a depunerilor de calcar.

14. Clătiți recipientul de abur de 2-3 ori cu apă rece pentru a îndepărta toate resturile de agent detartrant.

15. Evacuați complet apa din recipientul de abur.

16. Uscați echipamentul de depozitare pentru cablul de conectare la rețea.

17. Înșurubați dispozitivul de închidere pentru întreținere cu un tub prelungitor.

Îngrijirea accesoriului

(Accesoriu - în funcție de comanda livrată)

Indicație

Țesăturile din microfibră nu sunt adecvate pentru uscător.

Indicație

Pentru spălarea țesăturilor, respectați instrucțiunile de pe eticheta de spălare. Nu utilizați agenți de înmuiere, pentru ca lavetele să poată prelua bine murdăria.

1. Lavetele și manșoanele se spală la maximum 60 °C, în mașina de spălat.

Remediarea defecțiunilor

Defecțiunile au deseori cauze simple, pe care puteți să le remediați chiar dumneavoastră cu ajutorul următoarei prezentări generale. În cazul în care aveți îndoieli sau în cazul unor defecțiuni care nu sunt menționate aici, adresați-vă serviciului autorizat pentru clienți.

⚠ AVERTIZARE

Pericol de electrocutare sau de arsuri

Atât timp cât aparatul este conectat la rețeaua de curent sau nu este răcit, remedierea defecțiunii prezintă pericole.

Scoateți ștecherul din priză.

Lăsați aparatul să se răcească.

Lampa de control roșie-lipsă apă clipește intermitent și se emite un sunet de semnalizare.

Nu este apă în rezervor.

- Rezervorul de apă se va umple până la marcajul „MAX”.

Lampa de control roșie-lipsă apă luminează continuu.

Nu este apă în recipientul de abur. S-a declanșat sistemul de protecție la supraîncălzire.

1. Opriți aparatul, vezi capitolul Opriți aparatul.
2. Umpleți rezervorul de apă.
3. Porniți aparatul, vezi capitolul Pornirea aparatului. Rezervorul de apă nu este corect introdus sau prezintă depuneri de calcar.

1. Detașați rezervorul de apă.
2. Clătiți rezervorul de apă.
3. Introduceți rezervorul de apă și apăsați-l în jos până se închetează.

Maneta de aburi nu poate fi apăsată

Maneta de aburi este securizată cu dispozitivul de siguranță pentru copii.

- Poziționați înșpre înainte dispozitivul de siguranță pentru copii.
Maneta de aburi este deblocată.

Temp de încălzire lung

Rezervorul de apă are depuneri de calcar.

- Rezervor de apă se va decalcifia.

Pierdere ridicată de apă

Recipientul de abur prezintă depuneri de calcar.

- Detartrați recipientul de abur.
- Treapta de abur VapoHydro este setată.
- Rotiți selectorul pe domeniul de selecție al puterii aburului.

Fierul de călcat cu abur sub presiune „scurpă” apă.

- Fixați regulatorul de temperatură ●●● pe treapta
- Clătiți sau detartrați recipientul de abur al aparatului de curățat cu abur, vezi capitolul Îndepărtarea depunerilor de calcar din recipientul de abur.

După întreruperi ale operației de călcare, din fierul de călcat cu abur sub presiune ies picături de apă

După întreruperi de durată mai lungă ale operației de călcare, aburul poate condensa în conducta de abur.

- După întreruperi ale operației de călcare, jetul de abur se îndreaptă înșpre o lavetă, până când aburul iese în mod uniform.

Date tehnice

Conexiune electrică

Tensiune	V	220-240
Fază	~	1
Frecvență	Hz	50
Grad de protecție		IPX4
Clasă de protecție		I

Caracteristici de performanță

Capacitate de încălzire	W	2200
-------------------------	---	------

Capacitate de încălzire fier de călcat	W	700
Presiune maximă de operare	MPa	0,42
Temp de încălzire	Minute	3
Evaporare permanentă	g/min	60
Jet maxim de abur	g/min	150
Cantitate de abur Vapohydro	g/min	250
Cantitate de umplere		
Rezervor de apă	l	1,5
Recipient de abur	l	0,5
Dimensiuni și greutate		
Greutate (fără accesorii)	kg	6,0
Lungime	mm	439
Lățime	mm	301
Înălțime	mm	304

Sub rezerva modificărilor tehnice.